



كلية التربية
المجلة التربوية



جامعة سوهاج

فعالية برنامج تدريبي تخاطبي قائم على الألعاب اللغوية لخفض بعض اضطرابات الطلاقة اللفظية لدي عينة من رياض الأطفال

إعداد

أ.م. د / وليد فاروق حسن سيد

استاذ اضطرابات اللغة والتخاطب المساعد

رئيس قسم اضطرابات اللغة والتخاطب

وكيل الدراسات العليا والبحوث السابق

عميد كلية علوم ذوى الاحتياجات الخاصة

جامعة بنى سويف

تاريخ استلام البحث : ١ فبراير ٢٠٢٤ م - تاريخ قبول النشر: ١٨ فبراير ٢٠٢٤

DOI: 10.12816/EDUSOHAG.2024.

مستخلص الدراسة

اسم الباحث / وليد فاروق حسن سيد.

عنوان الدراسة/ برنامج تدريبي تخاطبي قائم على الألعاب اللغوية لخفض بعض اضطرابات
الطلاقة اللفظية لدى عينة من رياض الأطفال

جهة الدراسة / قسم اضطرابات اللغة والتخاطب - كلية علوم ذوى الاحتياجات جامعة بنى
سوف هدف البحث الى الكشف عن فعالية برنامج تدريبي تخاطبي قائم على الألعاب اللغوية
فى خفض بعض اضطرابات الطلاقة اللفظية لدى عينة من رياض الأطفال ، و تمثلت عينة
الدراسة فى (٧) رياض الأطفال الذين لديهم بعض اضطرابات الطلاقة اللفظية فى مدارس
رياض الاطفال بمركز الداخلة - محافظة الوادي الجديد ، تراوحت أعمارهم ما بين (٤ -
٦) سنوات، بمتوسط حسابي(٥.٠٧)، وانحراف معياري(٠.٧٤٤)، واستخدم الباحث أدوات
الدراسة من : مقياس اضطرابات الطلاقة اللفظية لاطفال ما قبل المدرسة اعداد الباحث ،
وبرنامج تدريبي تخاطبي قائم على الألعاب اللغوية لخفض بعض اضطرابات الطلاقة اللفظية
لدى رياض الأطفال (اعداد : الباحث) ، وتوصل نتائج الدراسة إلى فعالية البرنامج فى
خفض اضطرابات الطلاقة اللفظية لدى عينة من رياض الاطفال عند مستوي دلالة (٠,٠٥)
بين استجابات أطفال مجموعة البحث في التطبيقين القبلي والبعدي للأبعاد ككل بمقياس
اضطرابات الطلاقة اللفظية للأطفال ما قبل المدرسة لصالح التطبيق البعدي؛ مما يشير إلى
التأثير الايجابي للبرنامج التدريبي التخاطبي القائم على الألعاب اللغوية على لدى عينة من
رياض الأطفال .

الكلمات المفتاحية : فعالية - برنامج تدريبي تخاطبي - الألعاب اللغوية ، اضطرابات

الطلاقة اللفظية ، رياض الأطفال.

The effectiveness of a communication training program based on language games to reduce some verbal fluency disorders among a sample of kindergarten children

Abstract

The research aimed to reveal the effectiveness of a communication training program based on language games in reducing some verbal fluency disorders among a sample of kindergarteners. The study sample represented (7) kindergarteners who had some verbal fluency disorders in kindergarten schools in the Dakhla Center - El Oued Governorate. New, their ages ranged between (4-6) years, with an arithmetic mean (5.07) and a standard deviation (0.744), and the researcher used study tools including: a measure of verbal fluency disorders for pre-school children prepared by the researcher, and a conversational training program based on language games to reduce some Verbal fluency disorders in kindergartens (prepared by: the researcher). The results of the study indicate the effectiveness of the program in reducing verbal fluency disorders in a sample of kindergarten children at a level of significance (0.05) between the responses of the children of the research group in the pre- and post-applications of the dimensions as a whole on the fluency disorders scale. Verbal vocabulary for pre-school children in favor of the post-application. Which indicates the positive impact of the communication training program based on language games on a sample of kindergarten children.

Keywords: effectiveness - speech training program - language games, verbal fluency disorders, kindergarten.

مقدمة الدراسة

تعد مرحلة الطفولة وخاصة السنوات الأولى من حياة الطفل من المراحل المهمة في حياة الإنسان وأكثرها تأثيرًا في مستقبله حيث تعد مرحلة تكوينه، وفيها يوضع أساس الشخصية، ويكتسب فيها عاداته وأنماط سلوكه المختلفة، كما أن ما يتعرض له من خبرات وعلاقات وتفاعلات يكون لها أثرها على اتجاهاته وإقباله في عملية التعلم في المراحل العمرية التالية.

ومن خصائص السنوات الأولى لحياء الطفل سرعه النمو في جوانبه المختلفة سواء نمو الذكاء واكتساب الطلاقة اللفظية، أو نمو المهارات الاجتماعية التي تتمثل في تطور الطفل من الذاتية الشديدة إلى العلاقات التبادلية مع الأفراد المحيطين به (Shaffer, 2005).

والطفل في مرحلة ما قبل المدرسة يحتاج إلى الكلام، ليتكون لديه رصيد مقبول من الطلاقة والمفردات اللفظية ومقدرة علي تركيب الجمل المفيدة؛ حتى يتمكن من التعبير عن آرائه وعرضه لأفكاره بطريقه سليمة وأداء مقنع، ولعل مرحلة ما قبل المدرسة تعد مرحلة مثالية لتنمية شتي مهارات وقدرات الأطفال ومنها " مهارة الكلام " وذلك بتوفير مواقف الاستماع والكلام؛ حيث إن طفل ما قبل المدرسة يمتاز بارتقاء نطقه عن ذي قبل، وبدأ استخدامه للغة الاستخدام الحسن، ويتصف حديثه مع الآخرين بالتعبير عما يفكر فيه، إلى جانب طلاقة كلامه (محمد رجب، ٢٠٠٥، ١٥).

كما أن هذه المرحلة يبدأ الطفل اكتساب أسس التفاعل الاجتماعي، وتنمية القيم والعادات المرغوب فيها، والتي تتناسب مع طبيعة وثقافة المجتمع الذي يعيش فيه (سعاد عبد اللطيف، ٢٠٠٩، ٢).

وإكساب طفل ما قبل المدرسة مهارات الكلام يتطلب بداية أن يكون ذكاؤه، وسمعه طبيعيين، وإن تتكامل عنده مراكز المخ والمراكز العصبية الخاصة بوظيفة الكلام، وبالأجهزة العصبية، إلى جانب التمتع بحافظة واعية وقوية، ويتأثر الطفل -في كلامه - بنوعيه، وحجم، وطريقه الكلام المتكلمة في محيط أسرته وحجمها وطريقتها والتي تحدد - إلي حد كبير - تفكيره، واتجاهاته ومعاملاته المستقبلية (محمد رجب، ٢٠٠٥، ١٥).

وتعد مرحلة الطفولة من أكثر المراحل التي تكثر فيها اضطرابات النطق وعيوب الكلام أكثر من غيرها من مراحل النمو، ويتحسن العديد من الأطفال في مرحلتي الطفولة المتوسطة

والمتأخرة، وخصوصاً اضطرابات النطق والطلاقة التي ترجع في الأصل الي الأساس الاجتماعي والنفسي كال تقليد والمحاكاة لبعض الأفراد الذين لديهم عيوب في النطق أو الصوت كالألم أو المعلم ، وتختلف درجة اضطرابات الكلام بشكل متباين، فهي إما معتدلة، أو حادة جداً وتكون مصحوبة بتشنجات واختلافات في الوجه وفتح العينين وإغلاقهم بطريقه لا إرادية، ولهذا اهتم كثير من المتخصصين بدراسة عملية النطق لدي الإنسان، مركزين على الكلاموسيلة لهذا النطق، والكلام كأداة لهذه اللغة، والنطق كتعبير عن كيفية إخراج أصوات الكلام ومن هنا ظهرت فروع العلم تختص بهذا الأمر مثل (علم الصوتيات - وعلم نفس الكلام- وعلم السمعيات - وعلم اللسانيات واللغويات، وعلم اضطرابات اللغة والكلام) (فكري لطيف متولي، ٢٠٠٥، Syamalak, 2004).

كما اشارات سامية واکرام ٢٠١٦ الى ان للاطفال ما قبل المدرسة لديهم ضعف في الطلاقة الكلامية او اللفظية يؤثر على مستوى تحصيلهم بمقارنة بزملائهم او اقرانهم في الفصل ويواجهون من صعوبات كثيرة في تخزين المعلومات التعليمية والتوافق مع المجتمع ، وعن طريق الطلاقة الكلامية او اللفظية يتصل الطفل لفظيا بمن حوله في عملية المحادثة والحوار وينقل انفعالاته ومشاعره وافكاره للآخرين (سامية عرعار وإكرام هاشمي، ٢٠١٦).

ويسهم الكلام ممثلاً في الطلاقة اللفظية للطفل على الانتقال ببسر الى الافكار والمعاني والخبرات ذات الصلة بالموقف الذي يواجهه الطفل ، والتعامل السريع في حل المشكلة او الموقف وفي تبادل المعرفة وانتقالها بين الاطفال .

ويقف اضطراب الطلاقة الكلامية او اللفظية لدى رياض الأطفال بمثابة عائق يقف أمام تطور اللغة لاطفال ما قبل المدرسة ، ويؤثر على اقامة العلاقات الاجتماعية والتواصل اللفظي مع اقرانهم وانغماسهم في المجتمع ، حيث ان اضطراب الطلاقة اللفظية يحد من مستوى ادائهم اللفظي في مرحلة الطفولة ومن قدرتهم على عمليات التعلم ، ويسبب لهم مشكلات في اقامة التفاعلات الاجتماعية (صنعاء، ٢٠١١).

وقد تظهر بعض الاضطرابات السلوكية والانفعالية نتيجة رد فعل لعدم قدرة الاطفال على الطلاقة اللفظية مع الاخرين ، ويظهر ايضا الاخفاق في تحسين مهارات الطلاقة اللفظية يؤدي الى قصور في التواصل اللفظي مع اقرانهم وعجزهم عن التعبير عن دوافعهم واتجاهاتهم

وتظهر أعراض الاضطرابات الكلامية وتأثيرها على اكتساب اللغة يظهران تخلل في كلامهم كالأعادة سواء لكلمات أو مقاطع وإطالة الأصوات ، وإقحام اصوات ، أو كلمات ، والاحتباس ، أو التوقف في الكلام، وصعوبة في إخراج الكلام وتكرار جزء من الكلمة أو الكلمة كاملة أو جملة مما يعوق التدفق الإيقاعي للكلام ، حيث أن التواصل قائم علي تبادل المرسل والمستقبل في قناة تواصلية وبالتالي يواجه هؤلاء الأطفال اضطرابات في الطلاقة اللفظية لتهيئة الكلام الذي يتطلبه الموقف التعليمي (سعيد الغزالي، ٢٠١١، ١٦).

والألعاب في حياة الأطفال أعمال ممتعة، وأنشطة مثمرة، ووسيط تربوي لبناء شخصياتهم وتشكيلها في سنوات الحياة الأولى، والكلام بالنسبة للأطفال عامل أساسي لتنمية شتي مهارتهم الأخرى فعن طريقها يعبر الأطفال عن أنفسهم ويتفاعلون مع الآخرين، وفي مرحلة ما قبل المدرسة تأتي أهمية الألعاب اللغوية في كونها وسيلة جذابة لتنمية استعداد الأطفال لتعلم القراءة والكتابة في بداية حياتهم المدرسية حيث إن الألعاب اللغوية يمكن أن تنمي قدرات الأطفال الاستماعية والكلامية مما يعينه في تعلم القراءة والكتابة فيما بعد بسهولة ويسر، اللعب هو كل من أشكال الفهم عند الطفل، أنه العقل واللغة، والطفل - وهو يلعب - يندمج في أدوار يعيشها في الخيال، يوظف فيها قدراته الشخصية، ومهاراته، ومظاهر ذكائه؛ حيث يلاحظ، وينتبه، ويتذكر، ويتخيل، وهو - بصفه عامه - يحب اللعب بالألفاظ ويجد متعه في الاستماع (محمد رجب، ٢٠٠٥، ٧).

ولأن طفل ما قبل المدرسة لديه عادةً رغبة قوية في توسيع دائرة علاقاته خارج محيط الأسرة، ولأنه في الوقت نفسه يميل إلى اللعب، فإنه من المناسب استثمار لعبه في تنمية لغته تنمية مخططة، ومقصودة، وهذه وظيفة الألعاب وأهميتها في تنمية مهارات الطفل اللغوية.

واستخدم اصطلاح الألعاب في تعليم اللغة؛ لكي يعطي مجالاً واسعاً في الأنشطة الفصلية؛ لتزويد المعلم والمتعلم بوسيلة ممتعه ومشوقه للتدريب على عناصر اللغة، وتوفير الحوافز لتنمية المهارات اللغوية المختلفة، وهي أيضاً توظف بعض العمليات العقلية مثل " التخمين " لإطفاء أبعاد اتصاليه علي تلك الأنشطة وتتيح للمتعلمين نوعا من الاختيار للغة التي يستخدمونها، وهذه الألوان من الألعاب تخضع لإشراف المعلم أو لمراقبته علي الأقل. وتعدد الطرق والمواقف التي يمكن بواسطتها تنميه مهارات لدي رياض الأطفال، حيث تستطيع

معلمة الروضة تحقيق ذلك عن طريق: قراءة القصة ومناقشتها، وإتاحة الفرصة للأطفال لروايتها بأسلوبهم، ولغتهم وعمل قصص من مصورات تمثل أحداثاً متتابعة بشكل منطقي، وتمثيل القصص والدراما وباستخدام مسرح العرائس والتحدث عن الأعمال والألعاب التي يقومون بها فيما بينهم وبين المعلمة (محمد رجب، ٢٠٠٥، ١٢).

ولذلك فإن برامج رياض الأطفال اللغوية تتيح فرصاً للاستماع والفهم والتعبير، فضلاً عن إنها تهيئهم لتعلم مهارات القراءة والكتابة، وتقلل من درجة تأخر الأطفال في مهارات التواصل واكتساب المفردات، وتقلل من وجود مشكلات في القراءة فيما بعد (Nathalie, 2010, 96).

وهذا ما دعى الباحث إلي تقديم دراسة عن فعالية برنامج تدريبي تخاطبي قائم على الألعاب اللغوية في خفض اضطرابات الطلاقة اللفظية لدي رياض الأطفال وذلك من خلال تدريبهم علي بعض الأنشطة اللغوية المختلفة بشرط مناسبتها مع الفئة العمرية واحتياجاتهم وبما هو مقبول اجتماعياً وثقافياً وفقاً لمعايير برامج تنمية مهارات الطلاقة اللفظية.

مشكلة الدراسة :

يعد الاهتمام بالطفولة جزء من الاهتمام بالواقع والمستقبل معا حيث يشكل الأطفال شريحة واسعة في المجتمع كما يشكلون الجيل التالي ، لذا فإن ما يبذل من جهود من اجلهم يمثل مطلباً من مطالب التغيير الاجتماعي الذي تعتبره التنمية البشرية إحدى صوره ومظهرها من مظاهره، تعد الطفولة مرحلة حاسمة في تشكيل شخصية الفرد كما أن هناك إجماعاً على أن السنوات الخمس الأولى من حياة الطفل هي الفترة الأكثر خصوبة وأهمية والتي تنجم عنها ملامح شخصية الفرد، ولكن للأسف نجد بعض أطفالنا يعانون من اضطرابات ومشاكل ومعوقات في تواصلهم مع الطرف الأخر (نجيب الجباري، ٢٠١٨، ١٦).

أنه من الصعب تخيل حجم مشكلة اضطرابات الطلاقة اللفظية حتى نتعرف علي الإحصائيات المتاحة لتوضيح كم عدد الذين يعانون من اضطرابات الطلاقة اللفظية، ولكن للأسف لا توجد إجابة دقيقة لهذا السؤال لعدم وجود بحث واحد يركز علي جميع اضطرابات الطلاقة اللفظية لدي المجتمع ككل ، وبالتالي فإن كل ما يتعلق بانتشار اضطرابات الطلاقة اللفظية تعتبر غير نهائية، ويرى أغلب الخبراء أن هذه الاضطرابات تنتشر بصورة لا يمكن

توقعها، ففي الولايات المتحدة علي سبيل المثال (٢٢) مليون شخص يعاني من اضطرابات التواصل (إيهاب الببلاوي، ١٢، ٢٠١٠، ١٣).

للألعاب اللغوية في مرحلة ما قبل المدرسة أهمية كبرى باعتبار أن الكلام وخاصة في هذه المرحلة عامل أساسي لتنمية شتى المهارات الأخرى للطفل فعن طريقها يبدأ الطفل في التعبير عن نفسه ، والتوجه إلي الآخرين والتفاعل معهم بالاستماع إلي كلامهم والتحدث إليهم ومعنى ذلك أن الألعاب اللغوية تسهم في النمو اللغوي للطفل في مرحلة ما قبل المدرسة (محمد محمود ووفاء محمد، ٢٠٠٤، ٨٩).

وللألعاب أهمية في عملية تفاعل الطفل مع عناصر البيئة ومكوناتها، وهي احدي أفضل الطرق لتعلم الكلام كونها وسيلة لتجهيز المعلومات، وتعلم مهارات جديدة، مما ينبغي عليهم تعلم قواعد الكلام والهيكل والمفردات أثناء اللعب (Azarmi, 2010). وهي تساعد في تكوين لغة مفيدة وذو معنى، إذ يرغب المتعلمون بالمشاركة في اللعب لفهم ما يقوله الآخرون أو يكتبوه، وان يتكلموا من اجل التعبير عن وجهة نظرهم الخاصة أو إعطاء المعلومات، وبفضل الألعاب سيتاح للمتعلمين لغة [تزيد من فرصة التحدث وإظهار شعورهم بقدر المستطاع (Buckby&Betteridge, Wright, 2005).

ونبع احساس الباحث بالمشكلة من خلال الاطلاع علي بعض الدراسات السابقة، وكذلك عملها كمعلمة رياض أطفال بإحدي الحضانات بمحافظة الوادي الجديد، وأثناء ملاحظتها للأطفال، توصلت إلي أن بعض الأطفال يعانون من عدم الطلاقة في الحديث والتردد قبل وأثناء الكلام ومد أصوات الكلام والتأتأة واضطرابات النطق مثل الحذف والتحريف واستبدال الحروف في الكلمات مما يغير معني الكلمات وعجز الاستيعاب الفهمي لديهم، ولكن ما يثير الاهتمام وجود قصور في استخدام طرق تدريس فعالة كاستخدام الألعاب اللغوية حيث تعد من الأساليب الأساسية المستخدمة في تعلم رياض الأطفال والتي تؤدي إلى زيادة التفاعل الاجتماعي وزيادة الحصيلة اللغوية.

وكما ذكرت دراسة سليمة فرج (٢٠١٧) والتي هدفت إلي معرفة فاعلية الألعاب اللغوية في تنمية مهارة الاستماع لدي أطفال الرياض لدي عينة مكونة من (٤٠) طفلا وطفلة وتوصلت الدراسة إلي أن استخدام برنامج الألعاب اللغوية ساعد على زيادة مهارة الاستماع

بدرجة أعلى. وأيضاً دراسة محمد محمود (٢٠١٥) حيث أشارت النتائج إلي فاعلية البرامج الإرشادية في خفض اضطرابات الطلاقة اللفظية لدى رياض الأطفال.

وبالرغم من ذلك إلا أن الدراسات السابقة وفي حدود اطلاع الباحث تم استخدامها في تحسين لغة الطفل كدراسة (جمال فوزي، ٢٠٢٢) ،تحسين مهارة التحدث كدراسة (قاسم البري، ٢٠١٩) ، وتنمية مهارة التعبير الشفوي كدراسة (محمد الصويركي، ٢٠٠٦) لم تنطرق إلى استخدام الألعاب اللغوية في خفض اضطرابات الطلاقة اللفظية ككل لدى رياض الأطفال.

من هنا تتضح مشكلة الدراسة الحالية في التساؤل الرئيس التالي
ما فعالية برنامج تدريبي تخاطبي قائم على الألعاب اللغوية لخفض بعض اضطرابات الطلاقة اللفظية لدى عينة من رياض الاطفال ؟

أهداف الدراسة :

يهدف البحث الحالي الى فاعلية تدريبي تخاطبي قائم على الألعاب اللغوية لخفض اضطرابات الطلاقة اللفظية لدي رياض الأطفال .

أهمية الدراسة :

- الاهتمام الطفولة المبكرة من ذوي اضطرابات الطلاقة اللفظية .
- أهمية الاكتشاف المبكر لاضطرابات الطلاقة اللفظية لاطفال ما قبل المدرسة .
- انتباه القائمين على لرياض الاطفال إلي تفعيل دور الألعاب اللغوية في تنمية مهارات اللغة والكلام لدي الطفل.
- التمهيد لدراسات جديدة تتناول برامج لخفض وعلاج الأطفال الذين يعانون من اضطرابات في الطلاقة اللفظية .

مصطلحات الدراسة الاجرائية :

١- البرنامج التدريبي التخاطبي:

هو برنامج مخطط ومنظم يهدف إلي تدريب الأطفال وتوجيههم وتقديم مجموعة من الاستراتيجيات والفنيات المنبثقة من نظريات علم الكلام واللغة وتقديم الخدمات التدريبية لهم بهدف مساعدتهم في تحقيق الطلاقة اللفظية الذي تتناسب مع مراحلهم العمرية.

١- الألعاب اللغوية:

هي مجموعة من الأنشطة التي يستخدم فيها الكلام اثناء اللعب وتوظيفه لتحقيق المتعة لدي رياض الأطفال بهدف تحسين الطلاقة اللفظية لديهم.

٣- اضطرابات الطلاقة اللفظية هو اضطراب في الإيقاع أو التواتر في طلاقة الحديث ، وذلك بحبسه بشكل متقطع ، أو تكرار تشنجي، أو مط للأصوات ، أو تكرار المقاطع اللفظية أو الكلمات أو العبارات ، ويتوقف الفرد عادة عن الكلام بإرادته وحسب مقتضى الحديث

٤- مرحلة رياض الأطفال:

هي مؤسسات تربوية تعليمية تقدم العديد من البرامج المخططة والقائمة على أساس علمي وتربوي لتلبية احتياجات الأطفال الذين تتراوح أعمارهم بين ثلاث إلى ست سنوات وقد تمتد قليلا أو تقصر قليلا وذلك طبقا لنظام التربية والتعليم في كل بلد ووفقا لسياسة التعليم.

٥- رياض الأطفال (أطفال الروضة):

الطفل الملتحق برياض الأطفال من سن 4-6 سنوات وهي الفترة المرنة والقابلة للتعليم وتطوير المهارات، وهي فترة النمو الأسرع والنشاط الأكثر.

حدود الدراسة

يتحدد مجال الدراسة الحالية بالحدود التالية .:

يمكن الاعتماد على نتائج الدراسة بنسبة كبيرة مع وجود نسبة خطأ، قد تعود للتطبيق أو التشخيص أو عدم التعاون أو عدم جدية بعض فريق العمل، يمكن تعميم نتائج الدراسة في حدود ضيقة نظرا لعدم شمول جميع المدارس التابعة لمحافظة الوادي الجديد .

أظهرت النتائج فعالية برنامج تدريبي تخاطبي قائم على الألعاب اللغوية لخفض بعض اضطرابات الطلاقة اللفظية لدي عينة من رياض الأطفال. ويمكن توضيح المحددات بشيء من التوضيح على النحو التالي :-

أ- الحدود الزمنية :

طبقت الدراسة التجريبية في العام الدراسي ٢٠٢١-٢٠٢٢ م ثم قام الباحث بإجراء قياس لعينة الدراسة للتعرف على فعالية برنامج تدريبي تخاطبي قائم على الألعاب اللغوية لخفض بعض اضطرابات الطلاقة اللفظية لدي عينة من رياض الأطفال.

ب - الحدود المكانية :

أجريت الدراسة الحالية علي الاطفال من ذوي اضطرابات الطلاقة اللفظية المقيدين بمدارس رياض الاطفال بمحافظة الوادي الجديد والذين تقع أعمارهم الزمنية في مدي عمري من (٤ - ٦) سنوات وطبقا للتوزيع الجغرافي للاطفال ، فأطفال المدرسة جميعهم ينتمون إلي مستوى اجتماعي اقتصادي ثقافي متوسط .

ج - الحدود البشرية :

طبقت الدراسة الحالية علي (٧) من رياض الاطفال الذين يعانون من اضطرابات الطلاقة اللفظية بمدارس رياض الاطفال بمحافظة الوادي الجديد .

د - الحدود المنهجية : استخدمت الدراسة الحالية الآتي .:

مقياس (اضطرابات الطلاقة اللفظية لاطفال ما قبل المدرسة) إعداد الباحث ، وبرنامج تدريبي تخاطبي قائم على الألعاب اللغوية (إعداد الباحث) . كما تحددت بالأساليب الإحصائية المناسبة لطبيعة الرسالة .

الاطار النظري للدراسة : -

المحور الأول: الألعاب اللغوية

تعددت تعريفات الألعاب اللغوية عرفتھا (Salsabila,2019) "أن اللعبة اللغوية هي نشاط سلوكي جماعي أو فردي يتميز بإثارة والمرح يمارسه الدارسون تحت إشراف المعلم من أجل تحقيق أهداف لغوية محددة.

وتعرف كوسيلة مشوقة للطفل كما عرفتھا أماني عبد المنعم(٢٠١٩) "وسيلة محسوسة واضحة الرؤية تثير شوق الطفل واهتمامه للاندماج والتفاعل معها، وقد تكون جاهرة أو مصنعة من قبل الكبار أو الصغار أو كليهما بغرض تنمية المهارات أو إكساب مهارات معينة من خلال ممارسة نشاط من نوع معين ومن اجل تحقيق أهداف تعليمية محددة تحت توجيه وإرشاد المعلمة".

يعرفها(Kimovam (2015 "بأن اللعبة وسيلة طبيعية للأطفال لفهم العالم من حولهم والتفاعل معهم لذلك يجب أن تكون جزءا لا يتجزأ من تعلمهم.

فعرها حامد زهران (٢٠٠٧) بأنها مجموعة من الأنشطة اللغوية والممارسات العلمية التي يعدها المعلم ويقوم بها المتعلم بأسلوب تربوي مشوق، بغرض تنمية بعض

جوانب الأداء اللغوي واكتساب بعض مهارات الكلام العربية، والتي من بينها التعبير الشفهي الإبداعي.

فهي تعرف كإستراتيجية تعليمية كما يعرفها محمد الصويركي (٢٠٠٥، ٣٠) "أنها تعد من الاستراتيجيات التعليمية الفعالة، فهي نشاط يمارسه الطفل عندما يستخدم جملة من حواسه بقصد تنمية السلوك المهاري المستهدف ومن وسائل التدريب علي الاستعمال اللغوي السليم فهي تساعد المتعلم علي النطق الصحيح وتثري مفرداته".

وتعرف كنشاط تعليمي كما أشار محمد فضل الله (١٢، ٢٠٠٥) "نشاط يتم الدارسين متعاونين أو متنافسين للوصول إلي غايتهم في إطار قواعد موضوعة".

كما عرفها أحمد اللقائي وعلي الجمل (٣٠، ٢٠٠٣) بأنها نشاط تعليمي منتظم يتم اللعب فيه بين طالبين أو أكثر يتفاعلون معا للوصول إلى أهداف تعليمية محددة وتعتبر المناقشة من عوامل التفاعل بينهم ويتم تحت إشراف وتوجيه المعلم ويقوم فيم المعلم بدور المرشد والمنسق ويقدم لهم المساعدة عندما يتطلب الموقف ذلك ويخصص جزءا بعد انتهاء اللعبة للمناقشة بين المعلم والطلاب.

ومن أفضل ما قيل في الألعاب اللغوية ما قاله ج-جيبس (gibbs-G) في تعريفها أنها نشاط بين الدارسين متعاونين أو متنافسين للوصول إلي غايتهم في إطار القواعد الموضوعة.

خصائص الألعاب اللغوية الجيدة

قد أشارت غدير عبدالله (١٩، ٢٠١٧) إلي أن الألعاب اللغوية تتميز بمجموعة من الخصائص والمميزات، وهي :

- تعتبر وسيلة لاسترخاء و الحرية ، حيث يمارس الطفل اللعب دون مؤثرات أو ضغوط واقعة عليه من البيئة المحيطة به، تمتلئ بهما حجرة الدراسة وتحببه في العلم ،ويقوم الطفل باللعب باسترخاء وحرية.
- تعمل على إثارة دوافع الطالبات نحو النشاط التربوي الهادف وتعزز قدراته وتعديل سلوكه، وتنمي مهاراته العملية واللغوية من خلال الممارسة والتعاون مع الفريق.
- وسيلة تربوية وتنموية وتعد من أهم الوسائل الفاعلة في تربية وتنمية الطفل.
- تساعد في التفكير المنظم الموجه نحو هدف محدد

- توفر المرونة في التدريس، كما تساعد في النمو اللغوي لتلميذات.
- تنمي روح الفريق والتعاون الايجابي من خلال تطبيق الأنشطة الجماعية وخلق جو التنافس بينهم.

وقد أشار (Ninoersy, 2014) إلي أن خصائص الألعاب اللغوية الجيدة هي كما يلي:

- ١- قابليتها للتكرار.
- ٢- صلاحية الألعاب لكافة المستويات.
- ٣- اشتراك الألعاب لأكثر عدد من الأطفال.
- ٤- معالجة الألعاب اللغوية لأكثر من مهارة أو ظاهرة لغوية.
- ٥- سهولة الإجراء.
- ٦- الألعاب لروح المنافسة وجلبها للمتعة والمرح والتعلم.

باستقراء ما سبق يتضح أن الألعاب اللغوية تتميز بكونها ملائمة للعبة لمستوى

الدارسين

صلاحية اللعبة لكافة المستويات، وإشراك اللعبة لأكثر عدد من الدارسين، معالجة اللعبة لأكثر من مهارة أو ظاهرة لغوية، اتصال اللعبة بموضوع مدروس حديثاً، سهولة الإجراء، إنكاء اللعبة لروح المنافسة وجلبها للمتعة والمرح.

معايير اختيار الألعاب اللغوية

هناك العديد من المعايير العامة التي يجب على المعلم الانتباه لها عند اختيار الألعاب اللغوية، من أجل الحصول علي الفوائد التربوية المرجوة منها، والتي قد اشار إليها الصربوكي (٢٠٠٥، ٢٩) وهي:-

- ١- أن تكون جذابة للطفل، تتمكن من استثارته، وتوفر المتعة والتسلية والتشويق قدر الإمكان، لان المتعة تدفع الطفل إلي التعلم.
- ٢- أن تكون اللعبة معروفة من حيث قواعدها، ونشاطاتها، والمهارات اللازمة لها.
- ٣- أن تكون مناسبة لأعمار الطلاب، ومتفقة مع ميولهم ومستواهم العمري والمعرفي، وان تكون في مستوى إدراك الطفل وخبراته.
- ٤- أن تكون ذات صلة بالأهداف التربوية التي يسعى المعلم الي تحقيقها لدي المتعلمين، وان تحقق الأهداف بشكل أفضل من اي وسيلة تعليمية أخرى.

٥ - أن تكون قابلة للتنفيذ، خالية من التعقيد، فربما تكون معقدة إلي حد يصعب فهم قواعدها. أو تشكل خطر على حياة المتعلمين نتيجة استخدامها.

٦ - أن تكون قابلة للقياس، بمعنى أن تكون نتائج اللعبة واضحة ومحددة يمكن قياسها.

أهمية الألعاب اللغوية : -

وقد أشارت طبي سمية، ميهوبي صورية (٢٠١٩، ٣٦) للألعاب دور بارز في تعليم الكلام واكتساب مهاراتها المختلفة حيث إن التعلم الكلامي شاق يحتاج إلى تدريب مكثف من أجل التمكن من استعمالها وتنمية مهاراتها وعلى هذا الأساس يمكن توضيح أهمية الألعاب اللغوية في النقاط التالية:

- جيداً تسمح للتلاميذ بالتدريب على مهارات الكلام الأربعة، فضلاً عن ذلك فهي توظف الكلام المفيدة ذات المعنى توظيفاً جيداً داخل سياقات واقعية حقيقية
 - مثيرة لدافعية التحدي كما أنها تشجع التلاميذ على التفاعل والتواصل.
 - تساعد التلاميذ على بقاء أثر ومجهود التعلم لفترات طويلة، كما أنها تخلق سياقاً دالاً ذا معنى لاستخدام اللغة.
 - تخفف نسبة القلق والتوتر أثناء تعلم اللغة.
 - توفر الممارسة اللغوية للمهارات اللغوية الأربعة مثل: التحدث، الاستماع، القراءة، الكتابة.
 - تعمل على جذب وإثارة اهتمامات التلاميذ، كما تعمل على ترقية وإثارة الكفاءات اللغوية لديهم، وهي تعتبر وسيلة من وسائل التعلم الفعال.
 - تساعد في إتقان المرادفات والمتضادات مع فهم للبنى التركيبية والعمليات المورفولوجية الظاهرية المختلفة، بالإضافة إلى بناء الجمل وتنمية الفهم القرائي.
- وقد ذكر رلي رامز عبده (١٩٩٣، ١٠) أهمية الألعاب اللغوية يمكن إجمالها على النحو الآتي:

- ١ - تزود الألعاب اللغوية المتعلم بخبرات أقرب للواقع العلمي.
- ٢ - تكشف الألعاب اللغوية ميول المتعلم واتجاهاته.
- ٣ - تزيد الألعاب اللغوية من دافعية المتعلم للتعلم.
- ٤ - يتعلم المتعلم من خلال الألعاب اللغوية جميع أنواع التعلم.

- ٥ - توفر الألعاب اللغوية للمتعلم مشاركة إيجابية وفعالة أثناء عملية التعلم.
- ٦ - تتيح الألعاب اللغوية الفرصة لتغيير الدور التقليدي لكل من المعلم والمتعلم. وقد ذكر العناني (٢٠١٤، ٢٦) أن الألعاب اللغوية تسهم في الآتي:-
 - ١ - تنمية قدرة الطفل عن التعبير عن أفكاره ومشاعره.
 - ٢ - تمكين الآخرين من فهم ميول وحاجات الطفل والعمل على تلبيةها.
 - ٣ - تمكين الآخرين من معرفة مشاكل الطفل والعمل على حلها.
 - ٤ - تمكين الآخرين من معرفة قدرات الطفل، فلا يطلبون منه ولا يكلفونه بما يفوق إمكانياته.
- ٥ - تجويد الكلام وتنمية القدرة على تكوين الجمل المفيدة، بما يسهم في زيادة التفاعل مع الآخرين.
- ٦ - إثراء القدرة على الحوار والمناقشة الديمقراطية.
- ٧ - المساهمة في التخلص من عيوب النطق التي يمكن أن تعيق التواصل مع الآخرين. وقد أشارت فاليا أنوغراهيني (٢٠١١، ١٣) إلى أن هناك مجموعة من الفوائد التي يجنيها الأطفال وهي:-
 - ١ - تنمي الألعاب اللغوية مهارات اللغة: الاستماع والتحدث والقراءة والكتابة مما توفره من فرص حقيقية لممارسة هذه المهارات وتنميتها.
 - ٢ - تثري خيال الطفل في أي لعبة، حيث يتخيل الطفل ما سوف يقوم به الطرف الآخر ليستعد لمواجهته والتغلب عليه.
 - ٣ - تنمي القدرة على التفكير، ففي الألعاب اللغوية مجهود عقلي. وقد أشارت عبده (١٩٩٣، ٤٠) أن استخدام الألعاب اللغوية يؤدي إلي:-
 - ١ - تنمية مهارات تعلم الكلام الإنجليزية كلغة أجنبية (الاستماع - التحدث - القراءة - الكتابة).
 - ٢ - تنمية حصيلة الطلبة من المفردات، بالإضافة إلي تنمية وعيهم الثقافي.
 - ٣ - تنمية المهارات الاتصالية (الإرسال والاستقبال على حد سواء) لدى الطلبة المبتدئين وغيرهم من الفئات الأخرى.
 - ٤ - تشكيل اتجاهات إيجابية نحو تعلم الكلام الإنجليزية كلغة أجنبية.

- ٥- الإسهام بشكل فعال في التغلب علي الصعوبات في اكتساب مهارات تعلم الكلام الانجليزية كلغة أجنبية لدي الطلبة ذوي صعوبات التعلم.
- ٦- تنمية تفكير الطلبة بأسلوب منطقي وسليم من أجل القدرة على التواصل، ومواجهة المشكلات في المواقف اليومية.
- ٧- تنمية روح التعاون والتنافس بين الطلبة، والتعرف علي رغبات بعضهم بعضا.
- ٨- تنمية الروح القيادية لدى الطلبة من خلال تحملهم المسؤولية وإتباع التعليمات واتخاذهم القرار المناسب في الموقف المناسب، هذا بالإضافة إلي تنمية الإبداع والابتكار لدي الطلبة أثناء ممارستهم للعبة اللغوية.

تصميم الألعاب اللغوية :

خطوات تصميم الألعاب اللغوية وهي كما يلي:-

- ١- توضيح حدود الألعاب.
- ٢- تحديد المصادر التي ستستخدم.
- ٣- تحديد القواعد الرئيسية للألعاب وتقرير كيفية التعامل فيها.
- ٤- تقرير كيف ومتى تبلغ الألعاب غايتها.
- ٥- كتابة قائمة ووصف الأهداف والتدريبات اللازمة للألعاب.
- ٦- تحديد الوسائل والأدوات المستعملة أثناء إجراء الألعاب.
- ٧- إن أهم ما يجب أن يركز فيه عند إجراء اللعبة هو النشاط المتوقع من الطفل أثناء إجراء الألعاب فهذا هو الذي يحدد إن كانت الألعاب مقبولة ونافعة. (Ninoersy,2014)

أشار مطيعة محمد النمرا (١٩٩٥، ٢٤) يتم تنفيذ الألعاب عن طريق تطبيق مجموعة من القواعد والأنظمة المعينة، وبالتالي فإن عملية تصميم الألعاب تحتاج إلى تحضير وتخطيط كما يخطط للمادة الدراسية من حيث تحديد المحتوي والأهداف المراد تحقيقها ، وتحديد عدد الأطفال الذين ينفذون اللعبة وشروط اللعبة وكيفية تنفيذها والأدوات اللازمة في ذلك فعلى مصمم الألعاب اللغوية إتباع خطوات معينة مثل تصميم الألعاب اللغوية وبعد تصميمها.

الخطوات اللازمة إتباعها قبل تصميم الألعاب اللغوية، وتسمى هذه المرحلة مرحلة ما قبل تصميم الألعاب اللغوية:

• مرحلة ما قبل تصميم الألعاب اللغوية:-

- ١ - تحديد الأهداف التي من أجلها تستخدم الألعاب اللغوية.
- ٢ - تحديد العلاقة بين أهداف الألعاب اللغوية وأهداف المنهج المدرسي، وأهداف النص المدرسي.

٣ - مدي اتصال الألعاب اللغوية بالأهداف التربوية التي يسعى المعلم إلى تحقيقها.

• مرحلة تصميم الألعاب اللغوية:-

- ١ - إعداد الألعاب اللغوية بحيث تكون صالحة للتطبيق والتنفيذ.
- ٢ - إعداد المعلم لنفسه أولاً بحيث يقوم بتجربة هذه الألعاب بنفسه.
- ٣ - وضع الخطة المناسبة لتنفيذ الألعاب اللغوية.
- ٤ - وضع الخبرات المطلوب اكتسابها والألعاب اللغوية المناسبة لكل خبرة.

أولاً: -مرحلة التنفيذ

- ١ - يهيئ المعلم أذهان الطلبة ويثير انتباههم، ويشرح لهم قواعد كل لعبة، وذلك حتى يتم تحقيق الأهداف المطلوبة.
- ٢ - يضع المعلم التوقيت المناسب لكل لعبة حتى يتم الوصول إلى الأهداف المنشودة.
- ٣ - يتم تنفيذ كل لعبة حسب التعليمات الموضوعه.

ثانياً: -مرحلة المتابعة

- يتابع المعلم طلابه أثناء تنفيذ الألعاب اللغوية ويقوم بتوجيههم التوجيه السليم من أجل تحقيق الأهداف المنشودة.

ثالثا: -مرحلة التقييم

- يقوم المعلم بتقييم مدى نجاح طلابه في تحقيق الأهداف المنشودة.
كما أشارت خوله بنت سليم(٢٠١٨، ٢٠) أنه يمكن إيجار مراحل الألعاب اللغوية على النحو الآتي:-

أولا: -مرحلة الإعداد: تشمل هذه المرحلة علي:

- ١- التعرف إلى اللعبة من جميع جوانبها: المواد، وقانون اللعبة، آلية استخدام اللعبة، والوقت الذي تحتاجه اللعبة، ومدى ارتباطها بالمنهج.
- ٢- تجريب اللعبة قبل دخول الصف.
- ٣- تهيئة المكان المناسب للعبة، وتحديد الوقت اللازم.
- ٤- شرح قواعد اللعبة للمتعلمين، مع التأكيد على الأهداف التي يجب على المتعلمين أن يكتسبوها بعد مرورهم بهذه الخبرة

ثانيا: -مرحلة التنفيذ

- ١- التمهيد والتهيئة لتقديم اللعبة، ويتم ذلك من خلال ربط موضوع اللعبة بالخبرات السابقة للمتعلمين.
- ٢- إعطاء المتعلم الفرصة لكي يصل إلي الهدف المطلوب.
- ٣- عدم الموازنة بين المتعلمين، لأن لكل متعلم صفات وقدرات واحتياجات خاصة به، وعلي المعلم أن يراعي الفروق الفردية بين المتعلمين.
- ٤- المناقشة السلسة والاستنتاجات السليمة للدروس المستفادة من اللعبة، والعمل على توضيح أسباب فوز الفريق الأول، وأسباب خسارة الفريق الثاني، والعمل علي إيجاد الحلول التي تؤدي إلي الفوز في اللعبة.

ثالثا: -مرحلة التقييم

-يتشارك المعلم مع الطلبة في تقييم مدى تحقيقهم للأهداف المطلوبة، والابتعاد عن الأمور التي تقلل عزيمة المتعلمين.

رابعا: -مرحلة المتابعة

-في هذه المرحلة يقوم المعلم بمتابعة المتعلمين للتعرف علي الخبرات التعليمية التي أكتسبها المتعلمون، كما يقوم المعلم في هذه المرحلة بتوفير بعض الألعاب أو الأنشطة

التعليمية التي تثري خبرات المتعلمين للتأكد من إتقان المتعلم للمهارات المطلوبة، ومن ثم يتم الانتقال إلي خبرات أخرى.

ومن خلال استقراء الباحث إلي ما سبق تتفق الباحث مع خطوات تصميم الألعاب اللغوية وأنها تتم في مراحل وهي (١) مرحلة الإعداد. (٢) مرحلة التنفيذ. (٣) مرحلة التقييم. (٤) مرحلة المتابعة.

المحور الثاني - اضطراب الطلاقة اللفظية :

الطلاقة الكلامية يمكن تعريف الطلاقة الكلامية بأنها قدرة الفرد الكلامية لتمثل في

إنتاج أكبر عدد ممكن من الكلمات والجمل والعبارات والأفكار المتعلقة بموضوع معين، أو استجابة لمثير لغوي معين، في فترة زمنية محددة، و فكلما زادت فرصة الطفل في إتقان إنتاج تلك الكلمات والجمل والتراكيب اللغوية والأفكار زادت طلاقته اللفظية.

كلمة الطلاقة تعني **fluency** التدفق يكون الكلام بطلاقة عندما تخرج الكلمات بسهولة، دون جهد، بلطف، بسرعة معتدلة . وهي تدفق سلس للأصوات والمقاطع الكلامية ، والكلمات، وأشباه الجمل من طريق اللغة الفموية مع ضعف عامل التردد والحيرة ، أو ضعف التكرار في الكلام .

ويؤكد سكاfo Scavo (٢٠٠٧) ان الطلاقة اللفظية تشير الى النعومة والسهولة التي

ينساب فيها الكلام في تتابع صوت وراء صوت ومقطع وراء مقطع وكلمة وراء كلمة اضطرابات الطلاقة **fluency Disorder** ويستخدم لوصف أي تداخل في تدفق اللغة الفموية وليس محددًا بالتلعثم بحد ذاتها ، ويأتي على اشكال وانواع تؤثر بالمتكلم والمستمع ويعتبر اختلال الطلاقة **Dysfluency** وهو اي نمط من الكلام يمتاز بالتكرارات او الاطالات او الترددات أو الحيرة النمائية للطفل كما تشتمل على اختلال النطق للمتكلم واختلال الطلاقة جزء من الاضطراب او المشكلة (Van Borsel,2003).

تعرف الطلاقة اللفظية على انها قدرة الفرد على الاسترسال في الحديث دون توقف إلا عند الضرورة كأن يتوقف للشهيق ، أو للراحة ، أو لتجميع الافكار . فالطلاقة اللفظية هي تدفق سلس للأصوات ، والمقاطع، والكلمات ، والجمل اثناء التواصل اللفظي (Yairi) . Ambrose, (2022)

ويتصف كلام المتحدث بعدم الطلاقة عندما يعيد الكلمة أو شبه الجملة أو الجملة بشكل غير مقصود أو يقوم بإقحام بعض الكلمات والمقاطع غير الضرورية مثل إمم يعنى خلال الكلام، ويعبر اخصائى تقويم النطق والكلام هو الشخص المسئول عن التفريق ما بين الطلاقة الطبيعي وبين اضطراب الطلاقة .

وهناك العديد من اضطرابات الطلاقة اللفظية التي تؤثر بشكل سلبي على طلاقة الكلام ، ومن هذه الاضطرابات مشكلات إيجاد الكلمة كما فى حالات الحبسة الكلامية Ap ، والابراكسيا العممة الكلامي ، وحالات الديسفونيا التشنجية (Yairi Ambrose, 2022) . اضطرابات الطلاقة أو انسيابية الكلام

هو اضطراب في الإيقاع أو التواتر في طلاقة الحديث ، وذلك بحبسه بشكل متقطع ، أو تكرار تشنجي، أو مط للأصوات ، أو تكرار المقاطع اللفظية أو الكلمات أو العبارات ، ويتوقف الفرد عادة عن الكلام بإرادته وحسب مقتضى الحديث ، كما انه يعتاد لتحدث بمعدل معين لسرعة إنتاجه للأصوات والكلمات بما يمكنه من التحكم في كلامة دون جهد أو عناء سوى ما تتطلبه علمية انتاج الكلام من جهد عضلي وفكري لا يكاد يذكر (باسم مفضى، ٢٠٠٦) .

اضطرابات الطلاقة Fluency Disorder : هو تداخل فى تدفق الكلام الفموية وليس محددًا بالتأتأة بحد ذاتها ، ويأتي على اشكال وانواع تؤثر بالمتكلم والمستمع .

اختلال الطلاقة : Dysfluency : هو اى نمط من الكلام يمتاز بالتكرارات او الاطلاات او الترددات او الحيرة النمائية للطفل . كما تشتمل على اختلال النطق للمتكلم واختلال الطلاقة جزء من الاضطراب او المشكلة (حمدى محمد ، ٢٠١٠) .

السرعة المفرطة في الكلام : Cluttering : وهى سرعة فى الكلام تؤدي الى عدم وضوحه وتمتاز بإضافة وحذف الكلمات .

ويكمن تصنيف اضطرابات الكلام الى الآتي :

اولا : اضطرابات الكلام كمياً : وينقسم الى الآتي : -

١ - انعدام الكلام (البكم) Mutism : ففي هذه الحالة لا ينطق الطفل بأي كلمة مهما كان الأمر او الحافز للإجابة كما فى حالات البكم الهيستيري .

٢- قلة الكلام **Diminution** : وفيه يستعمل الطفل كلمات بسيطة كأنه يرسل تلغراف ولا يبدأ الكلام أبداً بل يرد على السؤال الموجه إليه فقط كما في حالات الاكتئاب او بعض حالات الفصام (زينات يمينه، ٢٠١٠).

٣- كثرة الكلام " الثرثرة " **Volubility** : وفيه يظهر على الطفل كلام كثير بدون داعي وبدون توجيه اسئلة كما في حالات : الهستيريا - الهوس .

ثانياً : اضطراب الكلام كينياً : وينقسم الى الآتي -

أ- اضطرابات في التكوين :- **Formulation**

حيث يفشل الطفل في تكوين الكلمات فيخرج لغة بعيدة خاصة به مستعملاً الحروف بطريقة جديدة غير مفهومة (زينات يمينه، ٢٠١٠).

٢- سلطة كلامية : **Word Salade** وهي عادة ما تعبر عن اضطراب التفكير الشديد

٣- لامعنى له وغير مترابط **Incoherent** وهي تشير الى عدم ترابط الافكار أيضاً.

ب- اضطراب في المحتوى **Content** : حيث ان اضطراب محتوى الكلام هو مؤشر عن اضطراب التفكير فإن كلام الاطفال يعكس اضطرابه ، وهو عادة ما يصاحبه تطاير الافكار كما في مريض الفصام **Flight or Tangentially** وفيها ينتقل المريض من فكرة من الى فكرة ولا يصل الى هدفه غالباً في النهاية مع وجود تفاصيل كثيرة في الموضوع (وفاء السيد ، ٢٠١٥).

ج- اضطراب في ترديد وإخراج الكلام **Repetition** او التردد أو الحيرة **Hesitation** (الوقفة **Pause**) وهو صموت لفترة ثانية او اكثر مثل اختى غنت اعنية :- وينقسم الى الآتي :-

١- التتهتهة **Stammering** :- وفيها يكرر المريض الحروف في بداية الكلمة أو وسط الكلمة مثال : أس . أس . أس . اسمى مم . مم . محمد .

٢- اللجلجة **Stuttering** :- وهي صعوبة في بدء الكلمة أو الجملة .

٣- رجع الكلمة **Echolalia** : وفيها يعيد المريض اخر كلمة وجهت إليه مثلاً :- ساكن فين ؟ فيقول المريض : فين - فين - فين .

٤- رجع الجملة **Perseveration** : او تكرارية الحديث وفيها يعيد المريض آخر جملة سمعها أو وجهت إليه فمثلاً : اذا تم سؤاله اسمك إيه ؟ فيرد اسمك إيه؟ أسمك إيه ؟ .

٥- الاسلوبية **Verbigration** أو التكرارية المنتظمة حيث يكرر المريض كلمات او جمل سمعها او وجهت إليه وهي تقابل الاسلوبية او التكرارية المنتظمة في الحركة (عادل يوسف ،٢٠١١).

ثالثا : اضطراب الكلام وفقا للتصنيف الكمي والكمي : - وينقسم الى الآتي " -

١- **التداخل Interjection** : ويشتمل على صوت او مقطع أو كلمة غير مناسبة لمعنى

الرسالة مثل الطاية (ها) خرجت بعيداً عن حدود الملعب ، أحمد ، حسنا ، ربح الجائزة

٢- **المراجعة Revision** : لا شباه الجمل حيث تغير المراجعة معنى الرسالة ، او شكلها

القواعدي أو لفظ الكلمة . مثل هل يستطيع هو ان يأتي ، اتمنى ، افكر انك ذهبت الى

الملعب (زينات يمينه،٢٠١٠).

٣- **كلمة غير منهيئة: Word Unfinished** : وهي لفظ غير منته مثل سلوى تريد بسك بالشكولاتة .

٤- **تكرار شبه الجملة : Phrase Repetion** : ويشمل على تكرار كلمتين أو أكثر مثل أنا أريد ، انا أريد الذهاب .

٥- **تكرار كلمة :- Word Repetion** : وهي اعادة كل الكلمات بما في ذلك الكلمات ذات المقطع الواحد مثل اريد ، اريد ، مانجو .

٦- **اعادة جزء من الكلمة Partword Repetion** : وهي تكرار لأجزاء من الكلمات أو الاصوات أو المقاطع اللفظية مثل ، سوف أ ، أ ، أ أراك .

٧- **الاطالة : Prolongation**: وهي فترة أطالة غير مناسبة للوحدة الصوتية او الاصوات المركبة والتي لاتصاحب خصائص نوعية لتغير طبقة الصوت وزيادة التوتر مثل أنا -- --- اريد مانجو .

٨- **التوقف : Blok** : وهو توقيت غير مناسب في بداية الوحدة الصوتية أو تحرير العنصر الموقوف ، وغالبا مايكون مصاحبا لطلاقة وتوتر متزايد مثل اسمى هو (وقفه) احمد .

٩- **اخرى Other** : ويشتمل هذا التصنيف على اختلافات طلاقة تمتاز بخصائص نوعية مثل السرعة غير المناسبة المناسبة في هواء الشهيق والزفير أو الجمع بين خاصيتين مثل المراجعة والاعادة مثل انا اتمنى ، أنا ، أنا أفكر انك ذهبت الى الملعب (زينات يمينه،٢٠١٠).

ويتكون اضطرابات الطلاقة الكلامية من الآتي :-

أولاً - صعوبة الاستمرارية أو الاسترسال في الكلام : وفيها يحدث وقفات في الكلام بحيث تزيد نسبة التوقفات الى ١٠% من العينة الكلامية أما التوقف يكون طبيعي عندما يكون اطول من ١/٤ ثانية في كل ٤.٧ كلمة اثناء قراءة قصة أو إعطائه تعليمات معينة اثناء مواضع التشخيص لأخذ العينات الكلامية لمعرفة طبيعة اختلالات الطلاقة ويكون التوقف عن الكلام الى الآتي :

أ- الحشو أو التوقف الممتلئ : **filled** بان يملأ المتحدث أو الطفل فراغ التوقف بحشو **felt** نم..... نم..... د..... د..... اثناء الكلام .

ب- التوقف الفارغ للفواصل الزمنية : **unfilled** لا يتم ملئ الفواصل اثناء التحدث بإصدار أي اصوات لأن المتحدث لا يحتاج الى استخدام مثل هذه الاصوات نظراً لتدفق عباراته واستمرارية حديثة مع الاخرين (Yairi Ambrose, 2022).

٢- قصور نمو الاسترسال أو الاستمرارية في الكلام :-

ويكتسب الاطفال لاستمرارية في كلامهم من خلال الآتي :-

أ- طول النطق وامتداده **Length utterance** ينمو مع العمر ، في البداية يتعدد طول نطق الكلمات بعدد المورفيمات كلما زاد عددها كلما زاد معدل في انتاج الكلام ، وحيث انه عندما يتعدد طول النطق بعدد المقاطع يبدأ في تكوين ما قبل التوقف الفرج للفواصل الزمنية ويتم قياس الطلاقة اللفظية من خلال الحصول على عينات كلامية للتوقف الفارغ ، حيث انه لا يوجد تفادى للفواصل الزمنية في الكلام ، وهو ما يحدث عند الاطفال اثناء مرحلة عدم الطلاقة الطبيعي في الكلام او حدوث اختلال في الطلاقة الكلامية .

ب- التوقف الفارغ عند الجنسين :- وفيه يحدث تزامن مع التوقف الفارغ عند الجنسين حيث يكون ظهور مدة التوقف الفارغ أطول عند الذكور عن الاناث .

ج- التكرار : يظهر مع عدم وجود الاستمرارية في الكلام او التحدث ولا يتزامن مع العمر ، ويظهر الكلام في شكل ممزق ومقطع وعدم الاستمرارية في الكلام او التحدث ولكن بعد فترة من استمرار في الكلام ذلك يظهر الاسترسال في الكلام او التحدث (Yaruss,2006) .

ثانياً : اختلاف في معدل الكلام :

يخرج الانسان الكلام على شكل معدلات مقطعية Syllabic rate بنسبة او معدل معين من الكلام ، ويختلف معدل سرعة الكلام باختلاف بين الجنسين في معدل الكلام ، باستثناء ان النساء والاطفال يصدر ذلك عنهم نطق اطول للكلمات والمقاطع ، وربما يكون هناك اختلاف في معدلات الكلمة الواحدة في كل محاولة او مرة في نطق الكلمات والمقاطع ، وعلى سبيل المثال في التحدث الاكثر طولاً نلاحظ فيه سرعة في معدل الكلام ومن هذه الضوابط الاتي :-

١- الاشارات اللغوية للكلمات والجمل : وتكون في نهاية الجملة ، والطفل عادة يبطن في نطق الكلمات ثم يبدأ جملة جديدة بإيقاع سريع وطبقة صوت عالية Zebrowski, (2017).

٢- الاشارات الموقفية لمعدل بطيء او سرعة الكلام : نلاحظ ان معدل الكلام يتغير وفقاً لمقدار المعلومات او كمية الكلام المنطوق فإنه يبطن من معدل السرعة في الكلام عندما يستخدم الهمس لتعويض انخفاض الصوت ويتحدث ببطيء عند حدوث ضوضاء او تشتت ، وعندما يجد المستمع صعوبة في فهم ما يقال فإن المتكلم يبطن من معدل سرعة كلامه الزائدة ليزيد من محاولة الحصول على فهم واقناع الآخرين Zebrowski, (2017) .

ثالثاً : مراحل نمو معدلات المقاطع الكلامية :

١- في البداية يكون كلام الاطفال بطيء او هادئ عن الراشدين ، ويتدرج معدل السرعة في الكلام بدأ من عام الى ثلاث سنوات ويبدأ خطوة أسرع في المرحلة الابتدائية وسنوات الدراسة الاعلى في المستوى .

٢- معدل سرعة الكلام حسب العمر الزمني بين الذكور والاناث : حيث نجد سرعة معدل الكلام عند الاناث أسرع في عمر ست سنوات عن الذكور ولكن بعد سن مرحلة المراهقة يكون الذكور معدل سرعة كلامهم أسرع عن الاناث .

٣- معدل سرعة الكلام في مرحلة الروضة : حيث نجد في مرحلة ما قبل المدرسة وخاصة انها فترة نمو الاصوات عند الطفل ومعدل المقاطع يكون فيه نقص واضح في المعلومات اللغوية وسرد القصص اثناء كلام الطفل التلقائي (Scavo, 2007).

٤- النضج ومعدل الكلام : ويزداد معدل الكلام لدى الاطفال الذين يحتاجون الى نضج افضل للأصوات او الحروف والمقاطع وذلك عن طريق نمو عدد من التوقف الفارغ عندما يكون هناك معدل بطيء في الكلام يكون التوقف الفارغ للكلام اقل في هذه المرحلة .

٥- مضاعفات معدل الكلام : وفيها ينمو التوقف الفارغ مع ظهور مضاعفات في معدل لكلام حيث يستخدم في المساعدة في زيادة معدل الكلام ، والايامات اثناء الكلام لزيادة معدل طول الجملة ويكتمل معدل الكلام بعد عام الثانية عشر حيث يستطيع الفرد المراهق ان يحدث التزامن ما بين السرعة في معدل الكلام والبطيء في معدل الكلام .

ويتكون عناصر معدل الكلام من الاتي :-

١- التأكيد التغيري في التردد على مقاطع النطق أثناء حدوث الكلام : وفيه يحدث التأكيد نتيجة لحدوث تغيير في التردد الأساسي الصادر من اهتزاز الاحبال الصوتية ، ويحدث مظاهر اضطرابات الطلاقة بازدياد التردد الأساسي اثناء التأكيد على المقاطع ويؤدي إلى نطق مقاطع على شكل مضغوطة مما يجعل الكلام اقل وضوحا للمستقبل .

٢- مدة التصويت : وتشير الى طول الوقت الذي يستهلكه المتحدث في نطق الاصوات وامتدادها وبتزايد معدل الكلام في السرعة والبطيء وحيث ان كل صوت او حرف داخل الكلمة له امتداد قطري خاص بها يعتبر من خصائص مدة التصويت للمتحدث .

٣- وصل الاصوات الكلامية : وتحدث هذه الظاهرة اثناء تحريك عضوين من أعضاء النطق في ان واحد لنطق صوت او اكثر من صوت كما ان نطق كل صوت يعتمد على ما يسبقه من اصوات في كلام المرسل (Yairi Ambrose, 2022).

ويعتبر وصل الاصوات الكلامية مظهرا من مظاهر معدل الكلام إذا ان معدلات الكلام السريعة يمكن ان تعد إما بطريقة :- وصل الاصوات الكلامية بطريقة اكثر تداخلا أو اندماجا ، او بطريقة نطق اسرع للعينة الكلامية ، او بكليهما معا وليس من مظاهر الطلاقة اللفظية في الكلام

ثالثا : انماط الجهد المصاحب لعملية الكلام ويتكون من الاتي : -

١ - الجهد العقلي المعرفي قبل عملية الكلام :
وهو الجهد العقلي القائم على عملية التذكر والتفكير قبل الية الكلام وفيه يحدث الضبط قبل نطق الكلام بقدر بسيط من التفكير .

٢ - الجهد العضل قبل عملية الكلام : ويحدث بقليل من القوة العضلية عن طريق اجهزة اعضاء الكلام الموجودة لدى الانسان لاصدار الكلام بضغط الهواء تحت المزمار بواسطة استمرار حركة اهتزاز الاوتار الصوتية اثناء اصدار الاصوات الكلامية (Yaruss,2006).

المحور الثالث: مرحلة رياض الاطفال :

مرحلة رياض الاطفال تعد مرحلة مثالية لتنمية شتي مهارات وقدرات الأطفال ومنها مهارة الكلام، وذلك بتوفير مواقف الاستماع والكلام، حيث أن طفل ما قبل المدرسة يمتاز بارتقاء نطقه عن ذي قبل، وبدء استخدامه للغة الاستخدام الحسن، ويتصف حديثه مع الآخرين بالتعبير عما يفكر فيه، إلي جانب طلاقة كلامه.

والطفل في سنتي ما قبل المدرسة يكون مفتونا بامتلاكه القدرة اللغوية، ولهذا قد يستعمل كلمات سمعها، ولم يفهما بقصد الاستمتاع بنطقها، والتشبه بالكبار، ويحتاج إلي التحدث بحريه، واستخدام أنواع من الجمل، وتقليد أصوات الكبار، وأدائهم، واستخدام الضمائر الشخصية.

وطفل ما قبل المدرسة يتأثر في كلامه تأثرا مباشرا بسمات شخصيته، وظروف أسرته، وأنشطة روضته.

إن إكساب طفل ما قبل المدرسة مهارات الكلام يتطلب بداية أن يكون ذكاؤه، وسمعه طبيعيين، وأن تتكامل عنده مراكز المخ، والمراكز العصبية الخاصة بوظيفة الكلام، وبالأجهزة العصبية، إلي جانب التمتع بحافظة واعية قوية (مجد رجب، ٢٠٠٥).

تمثل مرحلة رياض الأطفال المرحلة الأولى من مراحل التربية، فيها يكون الطفل علي الفطرة بغير تكلف أو تصنيع، فنسعى فيها إلي رعاية نموه الخلقي والعقلي والجسمي، وتهدف رياض الأطفال إلي تدريب الطفل علي المهارات الحركية، وتعيده علي العادات الصحية السليمة، وتربية حواسه وتدريبه علي استخدامها، كما تهدف إلي تنمية نموه اللغوي والمعرفي، وتشجيعه علي الابتكار، وتنمية ذوقه الجمالي، وإتاحة الفرصة أمامه للانطلاق

بحرية ونشاط (جسمي وعقلي ولغوي) وذلك من خلال ما تقدمه الروضة لأطفالها من برامج متنوعة (جيهان عمارة، ومني أبو هشيمه، ٢٠١٣).

مفهوم مرحلة رياض الاطفال: -

تعد مرحلة رياض الأطفال مرحلة إعداد وتهيئة للطفل بالنسبة إلي حياته الدراسية المقبلة وهي تؤدي وظيفة اجتماعية نحو الأطفال فتكمل الحياة الاجتماعية التي يوفرها المنزل والأسرة والجوار لكل طفل وتغرز فيه عادات اجتماعية مقبولة وذلك من خلال الحياة اليومية في الروضة، يتعرف الأطفال ويأشرف مربياتهم علي حقيقة المجتمع وعلي ما يدور في محيطهم من حولهم من خلال الألعاب الودية والنشاطات الجماعية وإكسابهم العادات الصحية ، فالرياض هي امتداد ومكمل لخبرة الطفل في البيئة، وهي تعمل علي تزويده بخبرات جديدة فضلا عن الخبرات التي اكتسبها قبل التحاقه بها(محمد عدس وعدنان مصلح، ١٩٩٩).

تعرف الموسوعة الأمريكية مرحلة الروضة بأنها" مؤسسة للأطفال في عمر(٣-٦)

سنوات، يتلقى فيها الأطفال العديد من الأنشطة مثل النشاط الموسيقي، النشاط الفني، القصص، اللعب، إلى جانب أنشطة الرحلات، فضلا عن إثراء الحصيلة اللغوية، وإكسابهم مبادئ الحساب والعلوم في صورة تتناسب مع هذه المرحلة العمرية.

(Unger, H. Gerard & Willinms, D Encyclia. 2001)

مؤسسة تعليمية منفصلة عن المرحلة الابتدائية، توفر تعليما مدته سنتان للأطفال فيما بين الرابعة والسادسة حيث يتعلم الأطفال من خلال استراتيجيات متنوعة مثل (حل المشكلات والعرض العملي والمناقشة والتحاور والألعاب والمشروعات وغيرها) ويحتوي منهج رياض الأطفال علي خبرات متنوعة تشمل المواضيع التي تهتم الطفل، من أجل تحقيق النمو الشامل المتكامل روحيا وخلقيا وعقليا واجتماعيا وجسميا لأقصى ما تسمح بيه إمكاناته(سلوى جوهر وآخرون، ٢٠١٧).

هي مؤسسة تربية اجتماعية، تهدف الي تحقيق النمو المتكامل المتوازن للأطفال بجميع أنواعه الجسمية منها والعقلية والنفسية والاجتماعية بالإضافة إلي تعزيز قدراتهم ومطالبهم(علي الهمالى، ٢٠١٦، ٧١).

مؤسسات تربية ذات مواصفات خاصة يلتحق بها الأطفال من عمر 3-6 سنوات وتهدف إلي تحقيقي النمو الشامل للطفل من جميع الجوانب الجسمية، والحس حركية والعقلية

والانفعالية إلي أقصى حد تسمح به قدراته عن طريق ممارسة الأنشطة المختلفة وهي المرحلة التي تسبق مرحلة التعليم الأساسي، تعد الأطفال لمتابعة تعليمهم في المرحلة اللاحقة (أسماء إلياس، ٢٠٠٨، ٤٤).

وبمصح واستقراء التعريفات التي أوردها الباحثون لمفهوم مرحلة ما قبل المدرسة، تتفق الباحث مع التعريفات السابقة لمفهوم مرحلة ما قبل المدرسة وتعرفها بأنها هي مؤسسات تربوية تعليمية تقدم العديد من البرامج المخططة والقائمة على أساس علمي وتربوي لتلبية احتياجات الأطفال الذين تتراوح أعمارهم بين ثلاث إلى ست سنوات وقد تمتد قليلا أو تقصر قليلا وذلك طبقا لنظام التربية والتعليم في كل بلد ووفقا لسياسة التعليم.

والطفل الملتحق برياض الأطفال من سن 4-6 سنوات وهي الفترة المرنة والقابلة للتعليم وتطوير المهارات، وهي فترة النمو الأسرع والنشاط الأكثر (إبراهيم مصري ٢٠٢٠، ٧٣). أهمية مرحلة رياض الاطفال:

أشار سعد قاسم الباعوني (٢٠١٩، ١٢:١٣) أن مرحلة الطفولة تعد من أهم المراحل النمائية في حياة الإنسان ولا سيما الخمس سنوات الأولى منها، ففيها يكتشف الطفل العديد من القيم والمفاهيم، والخبرات والمهارات التي تساعده علي التفاعل مع البيئة حوله بكفاءة وفاعلية وتظهر العديد من استعدادات ذلك الطفل فيها، ومن قدراته في وقت يكون فيه معتمدا علي أمه في تلبية احتياجاته الأساسية من حب وتقدير، وطعام أو شراب ولعب ونظافة واكتشاف وشعور ومن هنا تأتي أهمية مؤسسات رياض الأطفال، وأهمية ما تقوم به من دور تسد به الخلل والنقص الذي يعترى البيئة المنزلية للطفل، علي اعتبار إنها قاعدة أساسية في العملية التربوية، يمكن من خلالها أن ينمو الطفل نموا متكاملا، وقد بسطت أمامه الأمور، وأتيحت له شتي الفرص، وهيئت له البيئة التي تساعده علي النمو السليم، وتساعده أيضا علي توسيع مداركه وصقل مهاراته، وأشاع حاجاته المختلفة، لذا اهتمت سياسة التعليم في المملكة الأردنية الهاشمية اهتماما بالغا بمرحلة الطفولة الأولى.

وقد وجد محمد ابراهيم عطوه (١٩٨٩، ٣٨١:٣٨٢) إجماعا علي أن أهم وظائف مؤسسات تربية الطفل في الفترة (٤-٦) سنوات ، سواء سميت دور الحضانة أو رياض الأطفال تتمثل في الآتي:-

- تعويد الأطفال علي الجو المدرسي بتنظيماته المختلفة قبل الالتحاق بالمدرسة الابتدائية حتى يتعرفوا علي مفهوم المدرسة، وما يتضمن ذلك من عمليات التأقلم والتكيف والتطبيع الاجتماعي، وتنفيذ التعليمات والقوانين المدرسية.
- توسيع دائرة الخبرات الذاتية عند الأطفال عن طريق التعامل مع بيئة مليئة بالأنشطة العلمية والفنية والاجتماعية والترويحية، والتعامل مع الأفراد في المهن المختلفة، والقيام بالرحلات والزيارات إلي مختلف نواحي البيئة المحلية.
- خلق التذوق الفني عند الأطفال، بإشراكهم في الرسم والموسيقي والرقص التعبيري وغيرها من الفنون التشكيلية، وبذلك ينمو وعيهم الحسي والوجداني.
- العمل علي انطلاق طاقة الجسم عن طريق اللعب، فالأطفال يتميزون برغبة فطرية للنشاط واللعب.
- تنمية قدرة الأطفال علي حل المشكلات بالإكثار من أدوات اللعب المناسبة، وإثارة حب استطلاعهم ، واستقصائهم المستمر عن الحقائق والمعارف التي تكشف عن عالمهم المادي، وملاحظتهم المنظمة لمعالم بيئتهم، واشتراكهم في التخطيطات المقترحة لحل مشكلاتهم.
- مساعدة الأطفال علي تكوين الاتجاهات الإيجابية، وتدريبهم علي التوفيق بين مصالحهم الذاتية ومصالح الجماعة التي يعيشون فيها، عن طريق إشراكهم في الأعمال الجماعية والألعاب التي يقوم عليها برنامجهم اليومي، وتعاونهم علي تحقيقها، وتبادل الحب والخدمات بينهم.
- تنمية ثقة الأطفال في ذواتهم، بإنجاز أعمال وأنشطة مفيدة تتفق استعداداتهم الفردية، بتوفير جو من الحب والطمأنينة من حولهم.
- تهيئة الأطفال للتعلم، وإكسابهم مبادئ القراءة والكتابة والحساب، بحيث يسهل عليهم السير في المدرسة الابتدائية بعد ذلك، مع الأخذ في الاعتبار أن هذا لا يحدث في فصول تتطلب السكون وعدم الحركة، ولكن عن طريق النشاط واللعب والعمل.

خامساً: خصائص وحاجات طفل مرحلة ما قبل المدرسة: -

أشارت أسماء إسماعيل (٢٠١٨، ٧٧٥:٧٧٨) أنه لمرحة رياض الطفولة المبكرة (رياض الأطفال) خصائص نمو تنفرد بها (جسمية، حركية، عقلية، انفعالية، اجتماعية) ومعرفة هذه الخصائص تساعد علي فهم سلوك الأطفال وتصرفاتهم. وفيما يلي عرض لخصائص نمو أطفال الروضة من (٤-٦ سنوات).

- النمو الجسمي والحركي:

يتميز النمو الجسمي في هذه المرحلة بسرعة النمو متأثراً بعدة عوامل منها التغذية الجيدة والتمارين الحركية التي يؤديها الطفل.

ويستطيع الطفل في هذه المرحلة استخدام يديه بكفاءة، فيتعامل مع الأشياء البسيطة ويتمكن من فتحها وغلقها، وفكها وتركيبها ثم يكتسب مهارة التعامل مع الأشياء الأصعب لما يتمتع به من قدرة كبيرة علي المحاكاة والتقليد فبتقدم النمو في هذه المرحلة يتمكن الطفل من الضغط علي أزرار الكمبيوتر فنجد لديه قدرة علي الإمساك بالماوس أو الضغط علي لوحة المفاتيح والتواصل مع البرامج التي تعرضها هذه الأجهزة والاندماج معها وتقليد وتقمص سلوك العديد من الشخصيات التي تظهر من خلالها.

كما يزداد النمو الحركي للطفل في هذه المرحلة ويتضح ذلك من خلال اعتماد الطفل الرئيسي علي عضلات الجسم الكبيرة التي تستعمل في المشي والجري والقفز والتسلق والتعلق والزحف، وهذه الحركات في أولي مراحلها لا يكون فيها اتزان أو توافق ولكن بتأثير النضج والتدريب يبدأ الطفل تدريجياً بالسيطرة علي حركاته.

• النمو الحسي:

تعتبر حواس الطفل في هذه المرحلة هي النوافذ التي يظل من خلالها علي العالم الخارجي واكتشاف كل ما يحيط به، فنجد أن الطفل في هذه المرحلة يتميز بطول النظر فيري الأشياء البعيدة بدرجة أوضح من القريبة ويرى الأشياء الكبيرة أوضح من الصغيرة.

كذلك نجد أن الطفل يستطيع أن يميز بين درجات وأنواع الأصوات الدقيقة بسبب نمو حاسة الإيقاع لديه، كما يظهر للطفل في هذه المرحلة استجابات من حاسة الشم تدل علي استماعه ببعض الروائح الطيبة ونفوره من بعضها لرائحتها الكريهة .

- النمو العقلي:

يتميز تفكير الطفل في هذه المرحلة بالتمركز حول الذات حيث لا يستطيع رؤية الأشياء من وجهة نظر الآخرين.

ويعتمد تفكيره أساسا علي الحدس والتخمين (work intuition and guess) أكثر من التفكير المنطقي، لذلك أطلق بياجيه علي هذه المرحلة (مرحلة ما قبل العمليات المنطقية ٢-٧ سنوات).

وبدخول هذه المرحلة تزيد قدرة الطفل علي استخدام الرموز والصور الذهنية ويصدر سلوكا يعبر عن قدرته علي استخدامها . كما نجد أن الطفل في هذه المرحلة كثير الأسئلة لذلك سميت هذه المرحلة (مرحلة السؤال) فدائما نسمع من الطفل (ماذا- متى- كيف- من) ويرجع السبب في ذلك إلي محاولة إلي محاولة الطفل الاستزادة المعرفية العقلية فهو يريد أن يعرف الأشياء التي تثير انتباهه ويريد فهم الخبرات التي يمر بها.

- النمو اللغوي:

للمو اللغوي في هذه المرحلة قيمة كبيرة في التعبير عن النفس والتوافق الشخصي والاجتماعي وهو يتميز بالسرعة تحصيلًا وتعبيرًا، حيث تزداد قدرة الطفل في هذه المرحلة علي التقاط كلمات وجمل من المحيطين وترديدها دون أن يعي معناها.

ويتطور النمو اللغوي للطفل في هذه المرحلة تطورا سريعا حيث يتمكن الطفل من اكتساب العديد من المفردات التي تثري محصولة اللفظي، ويتجه التعبير اللغوي للطفل نحو الوضوح والدقة والفهم كما يتحسن النطق ويختفي الكلام الطفولي وتزداد قدرته علي فهم الآخرين. ويمثل النمو اللغوي للطفل جزءا هاما من النمو العقلي، كما يعمل علي تنميته فالكلاموثيقة الصلة بالفكر فعندما يكون الطفل صورة ذهنية من خلال مدركاته الحسية فانه يحتاج للغة لتحديد هذه المدركات وتثبيتها، ومن ثم نقلها للغير عند اللزوم.

وللروضة دور كبير في تنمية مهارات الطفل اللغوية وفي مقدمتها مهارات الاستماع والتحدث، ونجد أن هناك أكثر من طريقة تنمي بها معلمة الروضة مهارة التحدث لدي الأطفال مثل قراءة القصص ومناقشتها، وإتاحة الفرصة للأطفال لروايتها بأسلوبهم ولغتهم، ويسمع له ويتم تشجيعه علي تنمية مفرداته اللغوية.

- النمو الانفعالي:

تظهر انفعالات الطفل في هذه المرحلة بصورة مركزة حول ذاته كالخجل والشعور بالذات ولومها ومشاعر الثقة بالنفس، كما يتوجه الطفل بالحب نحو الوالدين بسبب إشباع حاجاته من قبلهما وتتميز انفعالات الطفل بالشدة والتنوع والتقلب والشفافية وعدم الاستقرار، فمرة يميل إلي الحب الشديد وأخري إلي الغضب الشديد والكراهية والبكاء والضحك والعبوس والبشاشة.

ومع التحاق الطفل بالروضة يبدأ الطفل في التعبير عن تصرفاته بشكل انفعالي وتظهر في صورة استجابات انفعالية، وتزداد الاستجابات الانفعالية اللفظية لتحل محل الاستجابات الانفعالية الجسمية. وحتى يتحقق للطفل الاتزان والثبات في هذه المرحلة فانه يحتاج إلي إشباع حاجات النفسية الأساسية مثل الشعور بالأمن والاطمئنان في ظل أسرة أو مؤسسة تربية تحميه من الشعور بالخوف والقلق، وتمده بالحب والعطف والتقدير والاحترام.

- النمو الاجتماعي:

ينمو الطفل في هذه المرحلة ضمن وسط اجتماعي إطار الأسرة، ثم يتسع نطاق هذا الوسط ليشمل الجيران ورفاق اللعب وهذا يزيد الطفل وعيا بالبيئة الاجتماعية من مشاركة وألفة.

وأهم ما يميز نمو الطفل في هذه المرحلة اجتماعيا قدرته في محاكاة سلوك الآخرين، بل وتظهر قدراته علي محاكاة وتقليد كل ما يعرض علي شاشات التلفزيون والفيديو من إعلانات وأفلام ومسلسلات وبرامج، حيث يقوم الطفل بمحاكاة سلوكيات أصحابها إما لغويا أو حرفيا.

كما أشار كاتبي وزيود (٢٠١٠، ٢٠٤، ٢٠٥) أن خصائص طفل ما قبل المدرسة:-

يمر طفل ما قبل المدرسة بمرحلة من أهم المراحل التعليمية التربوية، فهي مرحلة حاسمة في تشكيل أساسيات وأبعاد نموه من النواحي الجسمية، والعقلية، والانفعالية، والاجتماعية، وتبدأ مرحلة الطفولة المبكرة في نهاية العام الثاني من حياة الطفل، وتستمر حتى العام السادس، وتتميز هذه المرحلة بعدة سمات وهي:

- إنها سنوات المفاهيم النفسية، والاجتماعية التي يتعرف الأطفال من خلالها علي أنفسهم وعلي الآخرين داخل الأسرة وخارجها، وهذا الترسخ الحاسم لشعورهم حول أنفسهم وفكرتهم عن ذاتهم سيؤثر علي ما سيكون عليه في المستقبل.
 - إنها سنوات تنمية التفكير وتوسيع آفاق القدرات العقلية، والنمو في هذه المرحلة يؤثر في إقبال الأطفال نحو التعلم.
 - إنها مرحلة مهمة في النمو اللغوي، حيث أن النمو المبكر للمهارات اللغوية يؤثر في النمو العقلي و الاجتماعي.
 - هي مرحلة الإبداع والابتكار، فالطفولة المبكرة هي مرحلة تجميع لقدرات الإبداع لدي الأطفال.
 - إنها سنوات تكوين الضمير الخلقى الذي يؤثر في النمو النفسى والاجتماعى للطفل ونموه. إنها مرحلة هامة في النمو الحسى عن طريق الحواس، حيث يستقبل المثيرات من البيئة مما يساهم في نموه المعرفى والاجتماعى والانفعالى بمسح واستقراء ما سبق اتضح لدى الباحث أن مرحلة رياض الأطفال هي مرحلة حاسمة في تشكيل أساسيات وأبعاد النمو وتتميز بخصائص نمو تنفرد بها عن باقي المراحل العمرية وهي (جسمية-، حركية، عقلية، انفعالية، اجتماعية).
- ولقد استفادت الباحث من خلال الاطار النظري للدراسة الحالية في وضع الأهداف والخطوات للبرنامج الإرشادي المستخدم في الدراسة الحالية، كما اتضح أن هناك قصورا في الاهتمام بالرياض الأطفال الموهوبين كأطفال ذوي الاحتياجات الخاصة، لابد من إيجاد حلول لمشكلاتهم خاصة التواصلية حتي يتمكنون من زيادة قدراتهم الأخرى ذوي جوانب القوة حتي لا تطفئ ويصبحون ذوي مشكلات نفسية واجتماعية خطيرة، وهو ما يعطي أهمية بالغة للدراسة الحالية.

الدراسات السابقة

أجريت دراسة جمال حسن (٢٠٢٢) بهدف تحسين نمو الكلام لدى رياض الأطفال من خلال برنامج قائم على الألعاب اللغوية، وبلغ المشاركون بالدراسة (١٠) أطفال من رياض الأطفال ممن يعانون من تأخر في الكلام (٦ ذكور 4, إناث) بمركز أحلام أبو العلاء للتدريب وتنمية المهارات، بمركز منفلوط، محافظة أسيوط في المرحلة العمرية من (٤-٦) سنوات بمتوسط عمري (٥) سنوات، واستخدام المنهج شبه التجريبي ذوى المجموعتين (المجموعة الضابطة، المجموعة التجريبية)، وتمثلت الأدوات في: مقياس ستانفورد بينيه للذكاء الصورة الخامسة، واختبار الكلام أبو حسيبة (٢٠١٣)، والبرنامج القائم على الألعاب اللغوية (إعداد الباحث)، وتوصلت نتائج الدراسة إلى عدم وجود فروق دالة إحصائية بين متوسطات رتب المجموعة الضابطة والمجموعة التجريبية في القياس القبلي لاختبار اللغة، ووجود فروق دالة إحصائية بين متوسطات رتب القياس القبلي- البعدي للمجموعة التجريبية في اختبار الكلام لصالح القياس البعدي، ووجود فروق دالة إحصائية بين متوسطات رتب المجموعة الضابطة والمجموعة التجريبية في القياس البعدي لاختبار الكلام لصالح المجموعة التجريبية، وعدم وجود فروق دالة إحصائية بين متوسطات رتب القياس البعدي - التتبعي للمجموعة التجريبية في اختبار اللغة.

أجريت دراسة رجا يوسف حولتا (٢٠٢١) بهدف التعرف علي فاعلية استخدام الألعاب اللغوية لدي طلبة الصف الثالث الأساسي في المدارس الحكومية في لواء ماركا، واستخدمت الباحث المنهج التجريبي. وتكونت عينة الدراسة من (٧٥) طالب وطالبة، تم أخذهم من أربع شعب لمجموعتين تجريبيتين للطلاب الذكور والإناث ومجموعتين ضابطين للطلاب الذكور والإناث أيضا تم اختيارهم بالطريقة القصدية تبعا لاختبار المدرستين. تم تدريس المجموعتين التجريبيتين باستخدام الألعاب اللغوية، في درست المجموعتين الضابطتان باستخدام الطريقة العادية المباشرة التي تعتمد على تلقين بين المعلم والطالب، قام الباحث ببناء اختبار تحصيلي مكونا من (٢٠) فقرة، وكشفت نتائج الدراسة عن وجود فروق ذات دلالة إحصائية عند مستوي (٠.٠٥) بين طلاب المجموعة الضابطة والمجموعة التجريبية تعزي لأثر التدريس باستخدام الألعاب اللغوية.

أجريت دراسة عبد الله آل تميم (٢٠٢١) بهدف بناء برنامج قائم علي الألعاب اللغوية في تنمية مهارات الاستعداد للقراءة والكتابة لدي تلاميذ الصف الأول الابتدائي، ولتحقيق هذا الهدف أعد الباحث قائمة بمهارات الاستعداد للقراءة والكتابة اللازمة لدى تلاميذ الصف الأول الابتدائي ، واختبار مهارات الاستعداد للقراءة والكتابة اللازمة للصف الأول الابتدائي، ثم شرع في بناء برنامج قائم علي الألعاب اللغوية لتنمية مهارات الاستعداد للقراءة والكتابة لدي تلاميذ الصف الأول الابتدائي، وتم تطبيق برنامج الدراسة علي (٦٤) تلميذا من تلاميذ الصف الأول الابتدائي بمدرسة عبد الله بن أبي بكر بالعاصمة المقدسة بمكة المكرمة واستخدم الباحث التصميم التجريبي ذا المجموعتين التجريبية والضابطة، وتوصلت الدراسة إلي قائمة بمهارات الاستعداد للقراءة والكتابة اللازمة للصف الأول الابتدائي بالمملكة العربية السعودية وتمثلت مهارات الاستعداد للقراءة في (التمييز البصري، والتمييز السمعي، وإدراك العلاقات، والتعبير، والتفسير، والانتباه، والتذكر، والتناسق البصري اليدوي) بينما شملت مهارات الاستعداد الكتابة ما يلي (الإدراك البصري، والتذكر والتناسق البصري الحركي، وتشكيل رموز الكتابة) كما أثبتت فاعلية برنامج الدراسة في تنمية مهارات الاستعداد للقراءة والكتابة لدي تلاميذ الصف الأول الابتدائي.

أجريت دراسة احمد عيسى (٢٠١٩) بهدف معرفة أثر الألعاب اللغوية في تحسين مهارات التواصل اللغوي لمرحلة رياض الأطفال في الأردن، وتكونت عينة الدراسة من (٣٥) طفلا من مرحلة رياض الأطفال، وتم استخدام المنهج التجريبي واختبار مهارات التواصل اللغوي، كشفت نتائج الدراسة أن الألعاب اللغوية لها أثر دال إحصائيا في مهارات التواصل اللغوي لصالح المجموعة التجريبية.

أجريت دراسة أماني عبد المنعم بلال (٢٠١٩) بهدف التعرف علي مدي فاعلية برنامج قائم علي الألعاب اللغوية لتنمية مهارات القراءة والكتابة والاتجاه نحو الكلام العربية لدراسات المستوي الأول بمدارس الفصل الواحد وتم التطبيق علي عينة من (٣٠) دراسة بالمستوي الأول بإحدى مدارس الفصل الواحد بالقاهرة، وأسفرت النتائج عن ان برنامج الألعاب اللغوية كان له اثر إيجابي في تنمية مهارات القراءة والكتابة والاتجاه نحو الكلام العربية.

أجريت دراسة جمال دفي (٢٠١٩) بهدف التعرف على فاعلية الألعاب اللغوية في تنمية مهارات التميز السمعي لدي عينة من أطفال الحضانة (٥-٦) سنوات، ولقد استخدم

الباحث أداتى (برنامج الألعاب اللغوية، واختبار التميز السمعي) وتكونت عينة الدراسة العشوائية (٦٢) طفلا وطفلة مقسمة الي مجموعتين مجموعة تجريبية مكونة من (٣١) طفلا وطفلة، ومجموعة ضابطة مكونة من (٣١) طفلا وطفلة من مدرسة عمر بن عبد العزيز بو سعادة، وتوصل الباحث إلي النتيجة الآتية: فاعلية البرنامج المقترح في تنمية المهارات المستهدفة لدي طفل الحضانة والمرتبطة بالتميز وقد تم التأكد من ذلك باستخدام الأساليب الإحصائية المناسبة، حيث أظهرت الفروق الحاصلة لصالح أفراد المجموعة التجريبية في اختبار التميز السمعي.

أما دراسة أحلام حسن (٢٠١٨) فقد هدفت إلي التحقق من فاعليه الألعاب اللغوية والقصة في تنمية الاستعداد اللغوي لدي رياض الأطفال، وتكونت عينة الدراسة من (٦٠) طفلا وطفلة من أطفال الرياض وهى تشمل جميع أفراد مجتمع الدراسة، استخدمت الدراسة مقياس الاستعداد اللغوي ودليل المعلم القائم علي إستراتيجية الألعاب اللغوية والقصة، وتوصلت الدراسة إلي فاعليه إستراتيجية الألعاب اللغوية والقصة في تنمية الاستعداد اللغوي لدي رياض الأطفال وكان حجم الأثر كبير في التأثير علي الاستعداد اللغوي للإستراتيجيتين، أيضا توجد فروق ذات دلالة إحصائية عند مستوى الدلالة بين متوسطات درجه طلبه المجموعة والضابطة تعزي لطريقه تدريس الألعاب اللغوية والقصة لصالح المجموعتين التجريبيتين.

أجريت دراسة أحمد إبراهيم صومان (2018) بهدف التعرف علي أثر إستراتيجية الألعاب اللغوية في تنمية مهارات التخيل الإبداعي لطفل الروضة (٦:٥) سنوات في مدينة عمان، وتكونت عينة الدراسة التي اختيرت قصديا من (٥٠) طفلا وطفلة موزعين على مجموعتي الدراسة، (٢٥) طفلا وطفلا في مجموعة تجريبية، و(٢٥) طفلا وطفلة في المجموعة الضابطة تم اختيارهم من رياض الأطفال التابعة لمديرية التعليم الخاص في مدينة عمان، واعد الباحث أدوات الدراسة المتمثلة في قائمة مهارات التخيل الإبداعي لطفل الروضة بعد التأكد من صدقها وثباتها، وأظهرت نتائج الدراسة وجود فروق ذات دلالة إحصائية عند مستوى الدلالة (٠.٠٥) بين أطفال المجموعة التجريبية والضابطة في جميع مهارات التخيل الإبداعي (الطلاقة، والمرونة، والأصالة) لصالح المجموعة التجريبية التي درست باستخدام إستراتيجية الألعاب اللغوية.

أجريت دراسة خولة بنت سليمان (٢٠١٨) بهدف تحديد مهارات الاستعداد للقراءة والكتابة ومن ثم بناء برنامج قائم على الألعاب اللغوية والتعرف على فاعليته في تنمية الاستعداد للقراءة والكتابة لدى رياض الأطفال، تكونت عينة الدراسة من (٣٢) طفلاً وطفلة من روضة أم سليم وتم تقسيمهم إلى مجموعتين إحداهما تجريبية والتي درست (باستخدام الألعاب اللغوية) والأخرى ضابطة والتي درست (باستخدام التدريس التقليدي)، واستخدم مقياس الاستعداد للقراءة ومقياس ومقياس الاستعداد للكتابة، توصلت نتائج الدراسة إلى وجود أثر إيجابي للبرنامج القائم على الألعاب اللغوية في تنمية الاستعداد للقراءة والكتابة لدى رياض الأطفال

أجريت دراسة سليمة فرج (٢٠١٧) بهدف إعداد برنامج قائم على الألعاب اللغوية في تنمية مهارة الاستماع وإكسابها لدى أطفال الرياض من سن (٦:٥) سنوات، وتم سحب العينة بالطريقة القصدية من أطفال الرياض (٦:٥) سنوات، تم تقسيم العينة إلى مجموعتين مجموعة ضابطة مكونة من (٢٠) ومجموعة تجريبية مكونة من (٢٠) طفلاً وطفلة من أطفال الرياض الملتحقين برياض أطفال رياض بني غازي، استخدمت الدراسة برنامج الألعاب اللغوية، وبطارية اختبارات القدرات النفسية اللغوية لطفل الروضة (إعداد الهورانة، ٢٠٠٩) أوضحت نتائج الدراسة أن استخدام البرنامج القائم على إستراتيجية الألعاب اللغوية ساعد على زيادة مهارة الاستماع بدرجة أعلى لدى أطفال المجموعة التجريبية وهذا يشير إلى فاعلية أثر البرنامج في التحسن والتنمية وأن هذه المهارة كأى مهارة أخرى من مهارات الحياة يمكن للطفل أن يتعلمها ويكتسبها إذا ما توافرت له الأسباب والطرق الجيدة في تعلمها من خلال برامج تدريبية هادفة.

هدفت دراسة غدير الربيح (٢٠١٧) إلى التحقق من فاعلية الألعاب اللغوية في تنمية مهارات التحدث لدى طالبات الصف الرابع في منطقة ذيبان ولتحقيق أهداف الدراسة استخدمت الباحثة المنهج شبه التجريبي، وقد تكونت عينة الدراسة من (٦٠) طالبة ولتحقيق أهداف الدراسة تم الاعتماد على أداة الاختبار التحصيلي في مهارات التحدث، ودليل المعلمة القائم على إستراتيجية الألعاب، وبعد تحليل البيانات إحصائياً أظهرت نتائج الدراسة فاعلية إستراتيجية الألعاب اللغوية في تنمية مهارات التحدث لدى طالبات الصف الرابع الأساسي مقارنة بالطريقة الاعتيادية

وهدفت دراسة إسلام عز الدين واحمد محمد(٢٠١٤) إلى معرفة أثر برنامج مقترح للألعاب اللغوية في تنمية التفكير الإبداعي لدى طفل التعليم ما قبل المدرسة بولاية الخرطوم، تمثلت عينة الدراسة في أطفال المستوى الثاني بروضة فاطمة الزهراء البالغ عددهم (٧٠) طفلا وطفلة، واستخدمت الدراسة برنامج للألعاب اللغوية ومقياس للتفكير الابتكاري لطفل الروضة، وتوصلت الدراسة إلى أن برنامج الألعاب اللغوية فعال في تنمية قدرات التفكير الإبتكاري لدى طفل الروضة.

أما دراسة سميرة سليمان (٢٠١٣) فقد هدفت إلى الكشف عن اثر توظيف الألعاب التعليمية في تنمية التفاعل الاجتماعي لدى أطفال الرياض من(٥-٦) سنوات في محافظات غزه، وتكونت عينة الدراسة من أطفال رياض القرآن الكريم والسنة والبالغ عددهم(٩٠) طفلا وذلك في محافظات غزة وتقسّم العينة إلى مجموعتين تجريبية وضابطة، استخدمت الدراسة استبانة وبطاقة ملاحظة، ومن أهم النتائج وجد فروق ذات دلالة إحصائية بين متوسطات درجات المجموعة التجريبية ودرجات المجموعة الضابطة في توظيف الألعاب التعليمية في تنمية التفاعل الاجتماعي لدى أطفال الرياض في محافظات غزة لصالح المجموعة التجريبية ولا توجد فروق ذات دلالة إحصائية في المجموعة التجريبية نحو الألعاب التعليمية في القياس البعدي يعزي النور (ذكور، إناث).

أجريت دراسة قاسم البري (٢٠١٠) بهدف معرفة اثر استخدام الألعاب اللغوية في تنمية الأنماط اللغوية لطلبة المرحلة الأساسية ، وتكونت عينة الدراسة من (٨٠) طالبا وطالبة مكونه من ٤ شعب ، اثنتين تجريبيتين للذكور والإناث واثنتين ضابطتين للذكور والإناث أيضا ، تم اختبارهم بطريقه قصديه ، واستخدم الباحث اختبار تحصيلي مكونا من (٢٠) فقره ، وكشفت النتائج عن وجود فروق ذات دلالة إحصائية في المتوسطات الحسابية بين طلبه المجموعة التجريبية وطلبه المجموعة الضابطة تعزي لأثر طريقه التدريس لصالح الألعاب اللغوية .

وأجريت دراسة محمد عزت عرب، ولينا لطيف (٢٠١٠) بهدف بناء برنامج لغوي تعبيرى يشمل على تنمية الحصيلة اللغوية والقدرة على اشتقاق الأفعال واستخدامها بطريقة صحيحة والقدرة على استخدام الربط بطريقة صحيحة وتنمية الجوانب النطقية على المعالجة اللغوية لرياض الأطفال، تم سحب عينة عشوائية من المجتمع الأصلي للبحث تكونت من(١٤) طفلا

وظفلة للفئة العمرية (٦:٥) سنوات وقسمت إلى مجموعتين ضابطة وأخري تجريبية، واستخدمت الدراسة برنامج لغوي تعبيرى يشتمل على تنمية الحصيلة اللغوية والقدرة على اشتقاق الأفعال واستخدامها بطريقة صحيحة، وأسفرت النتائج عن وجود أثر ذي دلالة إحصائية لصالح معالجة الاضطرابات اللغوية تعزى لصالح البرنامج اللغوي المقترح.

وقد أجريت دراسة محمد صالح الإمام (٢٠٠٩) بهدف الكشف علي فاعليه برنامج تدريبي قائم علي الألعاب اللغوية في تنميه المهارات الدراسية وتحسين الاتجاه نحو المدرسة لدي الأطفال ذوي مشكلات التعلم ، وتكونت عينه الدراسة الأولية من (٣٠) طفلا ممن لديهم مشكلات في التعلم ، وتم استبعاد الأطفال الذين لديهم أي مشكلات صحية أو فاقدين لأحد الوالدين أو ممن حدثت لأسرته كارثة أو حادث اليم فبلغ العدد النهائي (١٢) طفل ، واستخدم الباحث مقياس المهارات الدراسية لدي تلاميذ المشكلات التعليمية ومقياس الاتجاه نحو المدرسة وتوصلت النتائج إلي فاعليه البرنامج في تنميه المهارات الدراسية وتحسين الاتجاه نحو المدرسة لدي الأطفال ذوي مشكلات التعلم .

أجريت دراسة محمود أبو رضوان (٢٠٠٨) بهدف معرفة أثر استخدام برنامج مقترح قائم علي الألعاب اللغوية في تنمية الأنماط اللغوية ومهارات التعبير الشفوي لدي طلبة الصف الرابع الأساسي في مدارس مديرية جنوب الخليل، وتكونت عينة الدراسة من طلبة الصف الرابع الأساسي في المدارس الحكومية. واختيرت عينة الدراسة بصورة قصدية، وقد أعد الباحث آداة الدراسة فتكونت من اختبار تحصيلي يقيس الأنماط اللغوية المقررة للصف الرابع الأساسي ، واعد برنامجا تعليميا اشتمل علي الألعاب اللغوية وقد طبق الاختبار القبلي علي الطلبة ثم الاختبار البعدي بعد تنفيذ البرامج البرنامج علي المجموعة التجريبية، وتوصلت النتائج إلي وجود فروق ذات دلالة إحصائية غير مستوي الدلالة (٠.٠٥) في تنمية الأنماط اللغوية، تعزى إلي طريقة التدريس والجنس والتفاعل بينهما، ووجود فروق ذات دلالة إحصائية عند مستوي الدلالة (٠.٠٥) في تنمية مهارات التعبير الشفوي تعزى إلي طريقة التدريس والجنس والتفاعل بينهما.

وهدف دراسة محمد محمود (٢٠٠٤) إلى بناء برنامج الألعاب اللغوية لتنمية المهارات اللغوية (التحدث) ومهارات التفكير الإبداعي لدي عينة من رياض الأطفال بدولة الإمارات العربية المتحدة، تمثلت عينة الدراسة في رياض الأطفال (المستوى الثاني) وتراوحت أعمارهم

ما بين (٦:٥) سنوات (ذكور-إناث) روضة الهيلي بمنطقة العين وزارة التربية والتعليم والشباب بدولة الإمارات، استخدمت الدراسة قائمة مهارات التحدث اللازمة لرياض الأطفال وبرنامج معد من الألعاب اللغوية لتنمية المهارات اللغوية لدي رياض الأطفال وبطاقة الملاحظة لقياس مهارات التحدث والتفكير الإبداعي لدي رياض الأطفال، وتوصلت النتائج إلى انه لا توجد فروق ذات دلالة إحصائية بين متوسطي درجات المعلمات علي بطاقة الملاحظة في التطبيق القبلي لأطفال المجموعة الضابطة والمجموعة التجريبية في المهارات اللغوية (التحدث) وتوجد فروق ذات دلالة إحصائية بين متوسطي درجات المعلمات علي بطاقة الملاحظة في التطبيق البعدي لأطفال المجموعة الضابطة والمجموعة التجريبية في التطبيق البعدي.

هدفت دراسة Qulbein (2004) إلى استقصاء اثر استخدام الألعاب اللغوية في منهاج الإنجليزية "بترا" علي تحصيل المفردات لدي طلبة الصف السابع الأساسي في مدارس مديرية التربية والتعليم التابعة للسلطة الفلسطينية، ومدارس وكالة الغوث الدولية في القدس الشريف، وموازنة بالطريقة التقليدية، وتكونت عينة الدراسة من جميع طلبة الصف السابع الأساسي في القدس الشريف وبلغ عددهم (945) طالبا وطالبة، خلال الفصل الدراسي الثاني في مدارس التربية التابعة للسلطة ومدارس وكالة الغوث، واختيرت عينة الدراسة بطريقة قصديه مكونة من أربع شعب: شعبتين للذكور، وشعبتين للإناث حيث بلغ عددهم (138) طالبا وطالبة، وقد وزعت الشعب علي مجموعة تجريبية ومجموعة ضابطة بطريقة عشوائية حيث مستويات المعالجة باستخدام القرعة، ثم درست المجموعة التجريبية الوحدات من (13) إلي (18) بطريقة الألعاب اللغوية، أما المجموعة الضابطة فقد درست بطريقة "بترا" التقليدية، وبني اختبار تحصيلي مكون من (40) فقرة ثم تحقق من صدقه بعرضه علي مجموعة من المختصين كما تحقق من ثباته باستخدام معادلة (بيرسون) حيث بلغ ثبات الاختبار (0.82) وأظهرت نتائج التحليل الإحصائي وجود فروق بين المجموعة التجريبية والمجموعة الضابطة لصالح المجموعة التجريبية، كما أظهرت أثر الألعاب علي الطلبة لصالح المجموعة التجريبية، وقد بينت أيضا أثر الألعاب علي مستوي القدرة لصالح الطلبة ذوي القدرة العليا.

أما دراسة Syamalak (2004) فقد هدفت إلي معرفة تأثير الألعاب اللغوية في الكلام الأم بالهند عن طريق الألفاظ وعض لبعض التصورات الخاطئة عن تعلم الكلام الأم

بالهند، تكونت عينة الدراسة من مجموعة من الأطفال تراوحت أعمارهم ما بين (8- 13) سنة، واستخدمت الدراسة كتاب يشمل أكثر من (100) لعبة وتم وضعها وفقا لأصناف متعددة كل لعبة لها عنوان ممتع وهدف خاص بها، وأشارت نتائج الدراسة إلي أن الألعاب اللغوية وألعاب الألغاز تشجع التلاميذ على القراءة أكثر وتقوم بتوسيع دائرة المعارف والمفردات لديهم وترقية النمو اللغوي بشكل سليم.

أجريت دراسة Sdotir (1996) بهدف معرفة أهمية لعب الدور في تنمية الاستعداد لتعلم القراءة وفي النمو اللغوي عند الرياض الأطفال، تكونت العينة من (60) طفلا وطفلة، تألفت من أربعة شعب رياض أطفال للفئة العمرية الثالثة من روضتين وقسمت إلي تجريبية وضابطة، استخدمت الدراسة بطاقة ملاحظة سلوك الأطفال، وعمل أستبانة ومقابلة للأطفال، وأستبانة للمعلمات ونشاط لعب الدور، أسفرت النتائج عن أطفال المجموعة التجريبية أظهروا كفاءة أكبر في مجال مهارات الاستعداد للقراءة والكتابة كما زاد التفاعل الاجتماعي بين الأطفال باستخدام طريقة لعب الدور.

أجريت دراسة Bakson، Bernthal (1995) بهدف البحث عن فاعلية برنامج صوتي نطقي تدريبي قائم علي المقاطع اللغوية للأطفال ذوي الاضطرابات الصوتية والنطقية، وقد اقتصرت الدراسة في البرنامج علي تدريب الأطفال علي النطق السليم للأصوات اللغوية، تكونت العينة من (30) طفلا تتراوح أعمارهم بين (6-4) سنوات تم تصنيفهم أنهم ذوي اضطرابات صوتية ونطقية، حيث تم تقسيم العينة إلي مجموعتين متساويتين مجموعة تجريبية ومجموعة ضابطة أي بمعدل (15) طفلا في كل مجموعة، وتم تدريب المجموعة التجريبية علي برنامج لغوي مكثف علي النطق السليم للأصوات، وتوصلت الدراسة إلي وجود أثر ذي دلالة إحصائية عند مستوي دلالة (0.05) بين القياس القبلي والقياس البعدي لصالح المجموعة التجريبية يعزي لتطبيق البرنامج القائم علي تدريب الأطفال علي المقاطع الصوتية.

دراسة Dalton، Rosenthal (1995) فقد هدفت إلي بحث فاعلية برنامج لغوي تدريبي قائم علي المقاطع اللغوية للأطفال ذوي الاضطرابات الصوتية والنطقية في مرحلة ما قبل المدرسة ، يتم التدريب علي برنامج لغوي مكثف علي النطق السليم للأصوات، كونت العينة من (66) طفلا تتراوح أعمارهم بين (٤-٦) سنوات تم تصنيفهم علي أنهم ذوي اضطرابات صوتية ونطقية وتم تقسيم العينة إلي مجموعتين متساويتين مجموعة تجريبية

ومجموعة ضابطة أي بمعدل (33) طفلا في كل مجموعة وتم تدريب المجموعة التجريبية علي برنامج لغوي مكثف علي النطق السليم للأصوات، استخدمت الدراسة برنامج لغوي مكثف، وتوصلت الدراسة إلي وجود أثر ذي دلالة إحصائية عند مستوي دلالة (0.05) بين القياس القبلي والقياس البعدي لصالح المجموعة التجريبية يعزي لتطبيق البرنامج القائم علي تدريب الأطفال علي المقاطع الصوتية

أجريت دراسة Davidson (1994) بهدف التعرف علي فاعلية برنامج لتنمية أحد أبعاد الاستعداد القرائي (الإدراك السمعي والحصيلة اللغوية) في مرحلة ما قبل المدرسة، وتكونت عينة الدراسة من (40) طفلا (19 ذكور، 22 إناث) تم اختيارهم عشوائيا من أربع روضات ذوات مستوي اجتماعي واقتصادي متقارب وثانيهما مجموعة ضابطة حيث تعرضت المجموعة التجريبية لأنشطة تنمية مهارات الإدراك السمعي والحصيلة اللغوية بينما تعرضت المجموعة الضابطة لبرنامج الروضة العادي، استخدمت الدراسة اختبار الإدراك السمعي واختبار الحصيلة اللغوية وبرنامج لغوي، أسفرت النتائج عن ارتفاع درجات أطفال المجموعة التجريبية علي الاختبار البعدي عن المجموعة الضابطة، كما أكدت الدراسة علي أهمية الأنشطة التي تساعد علي تنمية الإدراك السمعي والاهتمام بنطق الكلمات ونماذج الألفاظ وتنمية الحصيلة اللغوية لما له أثر كبير في تعلم الطفل للقراءة والكتابة.

أجريت دراسة Bakson، Byrne (1993) بهدف اختبار فاعلية برنامج لغوي قائم علي معالجة الاضطرابات الصوتية والنطقية، ومقارنتهم مع الأطفال ما قبل المدرسة وذلك باستخدام أسلوب النمذجة ومحاكاة الكلام المنطوقة من قبل الكبار، استندت الدراسة علي عينة مكونة من (40) طفلا تم تقسيمهم إلي مجموعتين متساويتين تجريبية وضابطة بمعدل (20) طفلا في كل مجموعة، استخدمت الدراسة أسلوب النمذجة ومحاكاة الكلام المنطوقة من قبل الكبار، أظهرت النتائج فروقا ذات دلالة إحصائية بين المجموعتين التجريبية والضابطة لصالح المجموعة التجريبية يعزي لتطبيق البرنامج النطقي.

فروض الدراسة :

من خلال الإطلاع علي مجموعة من الدراسات السابقة تم الوصول إلي مجموعة من الفروض وهي:

توجد فاعلية للبرنامج التدريبي التخاطبي القائم علي الألعاب اللغوية لخفض بعض اضطرابات الطلاقة اللفظية لدي رياض الأطفال. وينبثق منه ما يلي:-

١- توجد فروق ذات دلالة إحصائية عند مستوى الدلالة (0.05) في رتب درجات مجموعة البحث في مقياس اضطرابات الطلاقة اللفظية للأطفال ما قبل المدرسة باختلاف القياسين القبلي والبعدي ."

٢- لا توجد فروق ذات دلالة إحصائية عند مستوى الدلالة (0.05) في رتب درجات مجموعة البحث في مقياس اضطرابات الطلاقة اللفظية للأطفال ما قبل المدرسة باختلاف القياسين البعدي والتتبعي ."

إجراءات الدراسة :

يعرض هذا الفصل الإجراءات التي استخدمتها الباحثة لتحقيق أهداف الدراسة، إذ يتضمن وصفا لمجتمع الدراسة وعينتها، وبيانا لخطوات إعداد أدواتها ومادتها، وإجراء التأكد من صدقها وثباتها، وتطبيق التجربة والأداة، والمعالجة الإحصائية.

منهج الدراسة :

اتبعت الدراسة المنهج التجريبي ذو التصميم التجريبي بهدف التعرف على فاعلية البرنامج والتي تتفق مع أهداف الدراسة وفروضها والعينة والبرنامج المقترح.

مجتمع الدراسة :

شمل مجتمع الدراسة جميع المدارس في مركز الداخلة بمحافظة الوادي الجديد ، ونظرا لكبر مجتمع الدراسة الذي كان متوقعا أن يشمل جميع المدارس في محافظة الوادي الجديد اقتصرت الدراسة الحالية على المدارس التابعة لمركز الداخلة مدارس رياض الاطفال في مجتمع الدراسة وإجري التعرف على عينة الدراسة أثناء المسح الثانوي للتعرف على اضطرابات الطلاقة اللفظية لرياض الأطفال .

عينة الدراسة :

أ- عينة الدراسة الاستطلاعية :

بعد التحقق من كفاءة أدوات الدراسة السيكومترية من خلال تطبيق مقياس اضطرابات الطلاقة اللفظية لاطفال ما قبل المدرسة إعداد الباحث قام الباحث بتطبيقها علي عينة الدراسة الأساسية وقد اشتملت هذه العينة علي (١٠٠) طفل وطفلة من مدارس رياض الاطفال بمحافظة الوادي الجديد بمتوسط عمري من (٤-٦).

ب- عينة الدراسة الاساسية

تكونت عينة الدراسة من الأطفال الذين لديهم بعض اضطرابات الطلاقة اللفظية في محافظة الوادي الجديد للعام الدراسي ٢٠٢٢/٢٠٢٣ البالغ عددهم (٧) طفلا وطفلة، منهم (٢)ذكرا، و(٥) أنثي موزعين علي عدد (٢) مدرسة من رياض الاطفال. مراحل فرز عينة الدراسة في البرنامج القائم علي الألعاب اللغوية هناك بعض الشروط التي حرصت اليها لفرز المشاركين في البرنامج ومنها:

- ١- أن لا يقل عمر أفراد العينة عن (٤) سنوات، ولا يزيد عن (٦) سنوات.
- ٢- خلو أفراد العينة من الإعاقات ولديهم اضطرابات في الطلاقة اللفظية.
- ٣- التأكد من عدم تلقي أفراد العينة لأي برامج تدريبية أو علاجية سابقا. شروط اختيار العينة
- ١- اطلعت الباحث علي ملفات الأطفال، حيث يتراوح أعمارهم من (٤-٦) سنوات، وقد تم اختيار العينة بطريقة عشوائية.
- ٢- قام الباحث باستبعاد الأطفال الذين لديهم اضطرابات أخرى.
- ٣- أخذ موافقة أولياء أمور الأطفال المشاركين في البرنامج، فقد وافق أولياء الأمور على مشاركة أطفالهم في البرنامج.
- ٤- قام الباحث بتطبيق مقياس اضطرابات الطلاقة اللفظية لاطفال ما قبل المدرسة (اعداد الباحث)

أدوات الدراسة

- ١- مقياس اضطرابات الطلاقة اللفظية لأطفال ما قبل المدرسة (اعداد الباحث)
يهدف الى قياس مظاهر اضطرابات الطلاقة اللفظية لدى رياض الأطفال والمقياس مكون من خمس أبعاد رئيسية ، وتم وضع عبارات القائمة وصياغتها بما يتناسب مع كل بعد

حتى تكون الصياغة بسيطة وسهله ومألوفة على الاطفال وتتكون القائمة فى صورتها الاولى من (٥٢) عبارة موزعة على خمس (٥) ابعاد وذلك على النحو الاتى :

البعد الاول : ويتكون من ثمانية عبارة تعكس مظاهر اضطرابات الطلاقة اللفظية من التردد أو الحيرة ونقيسه بالعبارات (١ ، ٢ ، ٣ ، ٤ ، ٥ ، ٦ ، ٧ ، ٨) .

البعد الثانى : يتكون من اربع عشر عبارة تعكس مظاهر اضطرابات الطلاقة اللفظية من التداخل الكلامى وارقامها (٩ ، ١٠ ، ١١ ، ١٢ ، ١٣ ، ١٤ ، ١٥ ، ١٦ ، ١٧ ، ١٨ ، ١٩ ، ٢٠ ، ٢١ ، ٢٢) .

البعد الثالث : يتكون من اربع عشر عبارات تعكس مظاهر اضطرابات الطلاقة اللفظية من التكرار الكلامى ، ٢٣ ، ٢٤ ، ٢٥ ، ٢٦ ، ٢٧ ، ٢٨ ، ٢٩ ، ٣٠ ، ٣١ ، ٣٢ ، ٣٣ ، ٣٤ ، ٣٥ ، ٣٦) .

البعد الرابع : يتكون من ثمانية عبارات تعكس مظاهر اضطرابات الطلاقة اللفظية من الاطالة الكلامية ، ٣٧ ، ٣٨ ، ٣٩ ، ٤٠ ، ٤١ ، ٤٢ ، ٤٣ ، ٤٤) .

البعد الخامس : يتكون من ثمانية عبارات تعكس مظاهر اضطرابات الطلاقة اللفظية من التوقف اللرادى الكلامي ، ٤٥ ، ٤٦ ، ٤٧ ، ٤٨ ، ٤٩ ، ٥٠ ، ٥١ ، ٥٢) .

خطوات اعداد مقياس اضطرابات الطلاقة اللفظية لاكفال ما قبل المدرسة وذلك على

النحو الاتى:

- ١- جمع المادة العلمية حول اضطرابات الطلاقة اللفظية لرياض الأطفال .
- ٢- الاطلاع على ماتوفر للباحث من الدراسات والبحوث الاجنبية والعربية حول اضطرابات الطلاقة اللفظية وخصائص النمو اللغوى لدى رياض الأطفال (جمال الخطيب ، منى الحديدى ، ٢٠٠٧ ، حمدى الفرماوى ، ٢٠٠٩ ، سهير امين شاش ٢٠٠٠ ، كمال عبد الحمدي ، ٢٠٠٣ ، فاطمة عبد الرحيم ، ٢٠١٣ ، Foley, Dollaghan, 2017 ، 2016 ، McLeod, S., & Fudala, J. B. & Stegall, 2017 ، Baker, 2017) .

ومن اجل التأكد من صدق المقياس قام الباحث بعرضه على مجموعة من المتخصصين فى اضطرابات اللغة والتخاطب ، والصحة النفسية وعلم النفس الاكلينيكي ، والطفولة المبكرة ، وعلوم ذوى الاحتياجات الخاصة) .

والهدف من التحكيم التحقق من درجة مناسبة الصياغة اللغوية ، ومناسبة فقراتها بما يتناسب مع كل بعد على حده ، بحيث تكون الصياغة بسيطة ومألوفة ، ويتكون المقياس فى صورته الاولية من (٥٢) عبارة موزعة على (٥) ابعاد السابق ذكرها .

ويتم تطبيق المقياس على الاطفال بشكل فردى وتعطى اربع درجات للإجابة " كثيرا جدا" ، وثلاث درجات للإجابة " كثيرا ط ودرجتان للإجابة " قليل " ودرجة واحدة للإجابة " أحيانا " حيث تدل الدرجة المرتفعة على اضطراب الطلاقة اللفظية الشديدة وتدل الدرجة المنخفضة على اضطراب الطلاقة البسيطة .

الخصائص السيكومترية لمقياس اضطرابات الطلاقة اللفظية لاطفال ما قبل المدرسة :

١- الصدق Validity :

اعتمدت الباحث في حساب صدق المقياس على ما يلي:

الصدق المنطقي (صدق المحكمين) Logical Validity

تم عرض الصورة الأولية للمقياس على مجموعة من السادة المحكمين المتخصصين في مجال الصحة النفسية، علم النفس التربوي، علوم ذوى الاحتياجات الخاصة ، اضطرابات اللغة والتخاطل، وقد اشتملت تلك الصورة على (٥٢) سؤال بهدف: التأكد من مناسبة العبارات للمفهوم المراد قياسه، وتحديد غموض بعض العبارات لتعديلها، وحذف بعض العبارات غير المرتبطة بالاختبار، أو غيرمناسبتها لطبيعة وخصائص عينة الدراسة، ويوضح جدول (٣) ، بعض العبارات التي تم تعديلها، والأخرى التي تم حذفها.

جدول (٣)

الأسئلة التي تم تعديل صياغتها للمقياس

م	الأسئلة قبل التعديل	الأسئلة بعد التعديل
٣	يدخل حشو كلامى	يدخل حشو بعد سلسلة من التكرارات
٥	اضافة الاصوات الاضافية	يضيف أصواتا اضافية لامعنى لها
٦	يدخل الكلمات غير مانسبة	يدخل بعض الكلمات غير المناسبة داخل كلامه
١٥	يتجنب الدخول فى المناقشات الصفية	يتجنب المشاركة فى المناقشات الكلامية
٢٣	يتوقف عن الكلام اثناء التحدث	يصاحب توقفه عن الكلام فترة صمت
٤٥	حركات لارادية مثل رمش العيون	يرمش بعيونه بشكل متتابع اثناء اخراج الكلام

جدول (٤)

الأسئلة التي تم حذفها للمقياس

م	الأسئلة التي تم حذفها
٢٤	حركة العين لاعلى
٣٦	فرك الاصابع
٤٥	شهيق مسموع
٥٢	تاخيرات الظهور الصوتية

وفي ضوء آراء السادة المحكمين تم تعديل (٦) عبارات ، وحذف (٤) عبارات ، ل تكرار بعضها ، ولعدم مناسبتها لطبيعة وخصائص العينة ، والتي لم تحظ بنسبة اتفاق تتراوح بين (٨٠% - ١٠٠%) .

اصبح المقياس بعد حذف العبارات التي لم تحظ بنسبة اتفاق تتراوح بين (٨٠% - ١٠٠%) من السادة المحكمين فى صورتها الاولية تحتوى على (٢٩) سؤال ، وتم تطبيقها على عينة الدراسة للاستقرار على الصورة النهائية للمقياس .

صدق المحكمين :

نسبة الاتفاق :

جدول (٥)

البعد الخامس التوقف الكلامي		البعد الرابع الاطالة الكلامية		البعد الثالث التكرار الكلامي		البعد الثاني التداخل الكلامي		البعد الاول التردد او الحيرة الكلامية	
العباراة	نسبة الاتفاق	العباراة	نسبة الاتفاق	العباراة	نسبة الاتفاق	العباراة	نسبة الاتفاق	العباراة	نسبة الاتفاق
٤٥	٩٠%	٣٧	١٠٠%	٢٣	٨٠%	٩	١٠٠%	١	١٠٠%
٤٦	١٠٠%	٣٨	١٠٠%	٢٤	٨٠%	١٠	٩٠%	٢	١٠٠%
٤٧	١٠٠%	٣٩	١٠٠%	٢٥	١٠٠%	١١	١٠٠%	٣	٩٠%
٤٨	١٠٠%	٤٠	١٠٠%	٢٦	١٠٠%	١٢	١٠٠%	٤	١٠٠%
٤٩	١٠٠%	٤١	١٠٠%	٢٧	١٠٠%	١٣	٧٠%	٥	٨٠%
٥٠	١٠٠%	٤٢	١٠٠%	٢٨	١٠٠%	١٤	١٠٠%	٦	٩٠%
٥١	١٠٠%	٤٣	١٠٠%	٢٩	١٠٠%	١٥	٩٠%	٧	١٠٠%
٥٢	٩٠%	٤٤	١٠٠%	٣٠	١٠٠%	١٥	١٠٠%	٨	١٠٠%
				٣١	١٠٠%	١٦	١٠٠%		
				٣٢	١٠٠%	١٧	٨%		
				٣٣	١٠٠%	١٨	١٠٠%		
				٣٤	١٠٠%	١٩	١٠٠%		
				٣٥	١٠٠%	٢٠	١٠٠%		
				٣٦	٩٠%	٢١	١٠٠%		
						٢٢	١٠٠%		

وفي ضوء آراء السادة المحكمين، وما أبدينه من آراء تم استبعاد (٤) عبارات وتتمثل في العبارات (٢٤ ، ٣٦ ، ٤٥ ، ٥٢) لنقص نسبة الاتفاق عن (٨٠ %)، بينما تم الاتفاق على بعض العبارات من حيث كونها واضحة ومناسبة لأفراد العينة لإعداد المقياس في صورته النهائية، ليبقي عدد مفردات المقياس (٤٨) مفردة.

(٢) الثبات Reliability

طريقة ألفا كرونباك Method Cronbach Alpha :

استخدمت الباحثة معادلة ألفا كرونباك وهي معادلة تستخدم لإيضاح المنطق العام لثبات الاختبارات والمقاييس، وقد بلغ معامل ألفا كرونباك للمقياس ٠.٧٩١ وهي قيمة مرتفعة تدل على ثبات البطاقة.

التجزئة النصفية لعبارات المقياس :

وللتأكد من ثبات البطاقة تم تجزئة أسئلتها إلى أسئلة فردية وأخرى زوجية ثم حساب

معامل ارتباط

بيرسون وتصحيح ذلك من خلال معاملي سبيرمان وجتمان للتجزئة النصفية، ويوضح

جدول (٦)

معاملات الارتباط .

جدول (٦)

معاملات التجزئة النصفية لثبات مقياس اضطرابات الطلاقة اللفظية للأطفال ما قبل المدرسة

مقياس اضطرابات الطلاقة اللفظية	معامل سبيرمان	معامل جتمان	الدلالة	معامل ألفا كرونباك
	٠.٨١٠	٠.٨٢١	٠.٠١	٠.٧٩١

يتضح من جدول (٤) أن معاملات الارتباط دالة عند مستوى ٠.٠٠١ ، وذلك يؤكد

على ثبات

المقياس .

الاتساق الداخلي لفقرات المقياس:

وللتأكد من اتساق المقياس داخلياً قام الباحث بحساب معاملات الارتباط بين درجة

كل عبارة من عبارات المقياس ودرجة المقياس الكلية بعد تطبيقها على العينة الاستطلاعية،

ويوضح جدول (٧) معاملات الارتباط .

جدول (٧)

معاملات الارتباط بين درجة كل عبارة
من عبارات المقياس ودرجة المقياس الكلية

الفقرات	الارتباط بالدرجة الكلية	الفقرات	الارتباط بالدرجة الكلية
١	**0.687	٢٥	**0.612
٢	**0.686	٢٦	**0.769
٣	**0.617	٢٧	**0.686
٤	**0.688	٢٨	**0.610
٥	**0.717	٢٩	**0.817
٦	**0.687	٣٠	**0.617
٧	**0.729	٣١	**0.837
٨	**0.911	٣٢	**0.612
٩	**0.793	٣٣	**0.827
١٠	**0.987	٣٤	**0.612
١٢	**0.958	٣٥	**0.769
١٣	**0.627	٣٦	**0.686
١٤	**0.587	٣٧	**0.793
١٥	**0.615	٣٨	**0.987
١٦	**0.687	٣٩	**0.958
١٧	**0.827	٤٠	**0.627
١٨	**0.612	٤١	**0.587
١٩	**0.769	٤٢	**0.615
٢٠	**0.686	٤٣	**0.687
٢١	**0.610	٤٤	**0.686
٢٢	**0.817	٤٥	**0.617
٢٣	**0.617	٤٦	**0.688
٢٤	**0.837	٤٧	**0.717

** دال عند مستوى ٠.٠١

يتضح من جدول (٧) أن عبارات الاختبار كانت دالة عند مستوى دلالة ٠.٠١ مما

يدل على

الاتساق الداخلي لمقياس اضطرابات الطلاقة اللفظية لاطفال ما قبل المدرسة.

٢- برنامج تدريبي تخاطبي قائم على الألعاب اللغوية لخفض اضطرابات الطلاقة اللفظية اللغوي
لدى مرحلة رياض الأطفال (إعداد الباحث)

قام الباحث ببناء البرنامج الحالي مستندة إلى العلاج باللعب اللغوي وهو يري أن اللعب يرتبط بالمحاكاة وأن ألعاب الصغار تقليد لأدوار الكبار، وأن المحاكاة غريزة يتعلم الأطفال عن طريقها أدوار الكبار ويتدربون على المهارات اللازمة لهم في مستقبل حياتهم، واهتمت هذه النظرية بأنواع متعددة من اللعب كألعاب القتال، والحركة، والتعرف، والتذكر، وافترضت

لممارستها وجود غريزي اللعب والمحاكاة ، لكنها لم تهتم بلعب الكبار بوصفه تدريبا علي المهارات. أميمة محمد رسمي(٢٠١٠)

حيث أن اللعب حاجة من حاجات الطفل الأساسية ومظهر هام من مظاهر سلوكه، كما أنه استعداد فطري لديه وضروري من ضروريات حياته، ويتعلم الطفل عن طريق اللعب أشياء كثيرة عن البيئة المحيطة به، ويحقق التواصل معها كما ينمو جسما وعقليا ولغويا وانفعاليا واجتماعيا، ويكتسب العديد من المهارات التي تساعد في التكيف النفسي والاجتماعي. حنان عبد الحميد العناني(٢٠١٤)

إن الألعاب لم تعد يوما وسيلة للتسلية أو لقضاء أوقات الفراغ، بل أصبحت أداة مهمة يحقق بها المرء النمو العقلي المعرفي ، ومن الاستراتيجيات الفاعلة التي تستخدم لتنمية الأداء اللغوي وتحسينه لدي الأطفال فهي تجعل المتعلمين أكثر فاعلية ومشاركة في الموقف التعليمي ، وبناء علي ذلك تعد الألعاب اللغوية من الاستراتيجيات التعليمية الفاعلة وخاصة في الحلقة الأولى من التعليم الأساسي المستهدف، ومن وسائل التدريب علي الاستعمال اللغوي السليم ، كما تساعد المتعلم علي النطق الصحيح، وتثري مفرداته وتساعد علي التعبير السلس، وتشبع رغبته في التعبير عما يجول في خاطره بصورة تلقائية. محمد علي الصويركي(٢٠٠٥)

تم تحديد محتوى البرنامج بناء علي أهداف البرنامج المشار إليها وذلك من خلال القراءة والفهم العميق للمراجع والرسائل العلمية الخاصة بالألعاب اللغوية، كما استعانت الباحث ببعض البرامج القائمة علي استخدام الألعاب اللغوية في تحديد الألعاب اللغوية وجلسات البرنامج الحالي مثل دراسة. عبد الحميد زهري سعد(٢٠٠٣)، محمد صالح الإمام(٢٠٠٩)، أماني حامد الورداني(٢٠١٤)، منار ثابت محمد(٢٠١٤)، إسلام محمد السباعي(٢٠١٧)، خولة بنت سليمان بن سليم(٢٠١٨)، أماني عبد المنعم عبد الله(٢٠١٩)، خيره دايلي(٢٠٢١).

أولاً مصادر إعداد برنامج الألعاب اللغوية وتشمل

استقراء بعض كتابات العلاج باللعب مثل اللعب عند الأطفال (غانم ، ٢٠٠٤)، سيكولوجية اللعب (قطامي ، ٢٠٠٥)، اللعب عند الأطفال (الجبالي ، ٢٠٠٥)، وكذلك استقراء الكتابات في الإرشاد باللعب وهو طريقة شائعة الاستخدام في مجال إرشاد الأطفال ذوي

الإعاققة علي أساس انه يستند إلي أسس نفسية وله أساليب تتفق مع مرحلة النمو التي يمر بها الشخص منذ مرحلة الطفولة وبما يتناسب معه وأنه يفيد في التعليم وفي عملية تشخيص المشكلات وفي علاج الاضطراب السلوكي مثل علاج الأطفال باللعب(الغير والنوايسة ،٢٠١٠)، التعلم باللعب (خطاب وحمزة ، ٢٠٠٨).

الاطلاع علي البحوث والدراسات ذات الصلة في مجال الإرشاد باللعب مثل اللعب كأسلوب في الإرشاد النفسي (الخالدة ،٢٠٠٧)، دور الإرشاد الجماعي باللعب في تعديل سلوك الطفل(الشاروني ،٢٠٢٢)، والبحاث والدراسات ذات الصلة في خفض بعض اضطرابات الطلاقة اللفظيةوالكلام لدي رياض الأطفال مثل النمو اللغوي واضطرابات الطلاقة اللفظيةعند الطفل في المدرسة(القمش والمعايطة ، ٢٠١٠)، الاضطرابات اللغوية وعلاجها(الرزريقات ، ٢٠٠٥)، اضطرابات الكلام (سالم ، ٢٠٠٣)، اضطرابات النطق لدي الأطفال (الداهري والعبیدی ، ٢٠١٣).

الاطلاع علي البرامج ذات الصلة في مجال الإرشاد باللعب والألعاب اللغوية مثل فاعلية استخدام الألعاب اللغوية في تنمية ودعم الأنماط اللغوية في مادة الكلام العربية لدي طلبة الصف الثالث الأساسي في المدارس الحكومية في لواء ماركا(رجاء حولتا، ٢٠٢١)؛ أثر الألعاب اللغوية في تحسين مهارات التواصل اللغوي لدي مرحلة رياض الأطفال(محمد عزت كاتب وولينا زيود، ٢٠١٠) ، فاعلية الألعاب اللغوية في تنمية بعض مهارات التحدث في الكلام العربية لدي تلاميذ الصف الثالث الابتدائي(محمد محمود ووفاء محمد ، ٢٠٠٤). وكذلك البرامج التي استخدمت في خفض اضطرابات الطلاقة اللفظية والكلام مثل فاعلية برنامج قائم علي الألعاب اللغوية لتحسين نمو الكلام لدي رياض الأطفال (جمال فوزي عبدالحميد، ٢٠٢٢)، فعالية برنامج إرشادي معرفي سلوكي للحد من بعض اضطرابات النطق لدى الأطفال المتأخرين لغويا (محمد محمود ، ٢٠١٥) .

ثانياً: - أهداف البرنامج

الهدف العام للبرنامج القائم علي الألعاب اللغوية يهدف البرنامج إلي خفض بعض اضطرابات الطلاقة اللفظية لدي رياض الأطفال عن طريق الألعاب اللغوية المقترحة بالبرنامج.

الأهداف الإجرائية للبرنامج القائم علي الألعاب اللغوية

من المتوقع في نهاية البرنامج أن يكون الطفل قادراً علي:-
أن ينطق الأصوات اللغوية نطقاً صحيحاً.

١- أن ينمي مهارات الطلاقة اللفظية ، ٢- أن ينطق الكلمات والحروف نطقاً صحيحاً.
٣-خفض اضطرابات الطلاقة اللفظية للأطفال ما قبل المدرسة . ٤- أن يميز الحروف المتشابهة في النطق ، ٤- أن يتعرف على أشكال الحروف ، ٥- أن ينطق الكلمة مرة واحدة.

٦- أن يتعرف على شكل الكلمة ، ٧- الاستخدام السليم للكلمات المناسبة أثناء الحديث
٨- أن يقسم الكلمة إلى أصوات، ٩-تصحيح الاخطاء الكلامية الموجودة لدى الاطفال في نطق الحروف والكلمات والجمل ، ١٠- تهذيب عملية التنفس اثناء عملية الكلام ،
١١- أن يصغي جيداً (بصوت جوده) ، ١٢- أن يجزأ الكلمة إلى وحدات مقطعية ،
١٣- أن يقرأ الكلمة بشكل واضح وطريقة صحيحة، ١٤- أن يقيم حوار مع زملائه والقدرة التعبيرية من خلال عرض القصص والحكايات ، ١٥- أن يكون جملة مفيدة من كلمتين ، ١٦- أن يتحدث مع زملائه بطريقة صحيحة ، ١٧- أن يستمع الطفل إلي حديث زملاءه، ١٨- ان يميز الأطفال الاصوات سمعياً ، ١٩- أن ينمي حصيلته اللغوية والكلامية، ٢٠- أن يتواصل لغوياً بشكل صحيح ويتعد عن الاطالة والتكرار والتوقف عن الكلام مع للآخرين .

ثالثاً: - أهمية البرنامج

١- الاهتمام بالطفل الذي يعتبر اللبنة الأولى الأساسية للمجتمع ولديه مشكلة ما في الكلام.
٢- الكشف عن اضطرابات الطلاقة اللفظية عند رياض الأطفال.
٣- انتباه القائمين علي رياض الأطفال إلي تفعيل دور الألعاب في خفض اضطرابات الطلاقة اللفظية لدي اطفال ما قبل المدرسة .

رابعاً: - الإجراءات العامة لتنفيذ البرنامج التدريبي التخاطبي

الحدود الزمنية

يتكون البرنامج من خمسة وعشرون (٢٥) جلسة، وسوف يطبق البرنامج بصورة فردية وجماعية علي عينة الدراسة وتستغرق كل جلسة ما بين (٤٥-٦٠) دقيقة بواقع ثلاث (٣) جلسات أسبوعياً وبالتالي وبالتالي من المتوقع أن يستغرق تطبيق البرنامج شهرين.

الحدود المكانية

تم تطبيق البرنامج في روضات الأطفال التي تحتوي على رياض الأطفال ذوي اضطرابات الطلاقة اللفظية بمحافظة الوادى الجديد.

الحدود البشرية

تضمنت العينة الدراسة (٧) أطفال من رياض الأطفال ذوي اضطرابات الطلاقة اللفظية.

سادساً: - الفنيات والاستراتيجيات المستخدمة في البرنامج

اعتمدت الباحثة في هذه الدراسة علي العديد من الفنيات السلوكية المتمثلة في التعزيز، التكرار ، التغذية الراجعة ، النمذجة، الواجبات المنزلية، التخيل، التوضيح اللفظي، الحث.

١- التعزيز : " من حق المصيب أن يقال له أصبت " قول مأثور ، " إذا قصرت يدك بالمكافأة فليظل لسانك بالشكر " عمر بن الخطاب ، التعزيز ذو أثر بالغ في تعديل السلوك ودفع التلاميذ لما يرومه المعلم تنوعت أساليبه وروعيت مبادئه فهو يعمل علي تحسين عمليات التعلم والتعليم ، مفهوم التعزيز : التعزيز في الكلام هو الدعم والتقوية يقال عززه أي شدده ودعمه وقواه (المعجم الوسيط) .

وفي التنزيل العزيز " إذ أرسلنا إليهم اثنين فكذبوهما فعززنا بثالث " (يس : ١٤) ، وقد يكون الدعم لفعل الخير والعمل الإيجابي فيسمى حينئذ بالدعم أو التعزيز الإيجابي ، وقد يكون لفعل قبيح أو لشر أو لعمل لسلي غير مقبول خلقيا أو أكاديميا أو اجتماعيا فيطلق عليه الدعم أو التعزيز السلبي . (إبراهيم شهاب ، ٢٠٠٩ : ٢)

وقد عرفه عبد العزيز الشخص (381-382، 2010). بأنه نتيجة ينتهي بها السلوك بحيث تزيد من احتمال حدوثه في المستقبل والمعزز عبارة عن حدث أو مكافأة تزيد من احتمال حدوث السلوك وتكراره في المستقبل عندما يعقبه المعزز.

٢- التغذية الراجعة

هي جزء من إستراتيجيه يستخدمها المعلم لتحسين عمليه التعلم من خلال تعريف المتعلم بمدى تقدمه في المسار الصحيح من خلال تزويده بمعلومات بشكل منظم ومستمر حول استجابات ومساعدته علي تثبيت الاستجابات الصحيحة وتعديل الاستجابات الخاطئة . (ميسر الحباشنة ، ٢٠١٤ : ٢٤)، وعرفها عبدالعزيز الشخص (184، 2010) بأنها نقل

المعلومات التي تسمح بتحسين الاستجابات الحركية أو المعرفية اعتمادا علي المعلومات أو الاستجابات السابقة.

٣- الواجبات المنزلية

هي جانب أساسي من جوانب عملية التعلم إذا قام علي أسس علميه مدروسة ساهمت في تعزيز عملية التعلم لدي الطالب ، أما إذا كانت عشوائية فإنها تؤدي الي عكس الدور المراد لها ، وتعطي إنتاجيه ضئيلة أو قد تصل ببعض الطلبة إلى الشعور بالإحباط ، وتتضمن الواجبات المنزلية عده جوانب يقوم بها الطالب في المنزل وهي :-

- الواجبات والأعمال الكتابية التي يقوم بها الطالب بالإجابة عليها في المنزل .
- استذكار الدروس التي تتلقاها في المدرسة .
- التعيينات وتتضمن الاستعداد والتحضير لدروس الغد حتى يشارك مشاركة ايجابية في الحصة ويقوم بدور فعال في قاعه الدرس .
- الأنشطة المصاحبة لكل ماده إضافة الي التعلم الذاتي (فايد عاشور ، ١٩٩٤ : ١٦١)

٤- النمذجة

هي استراتيجيه تعليمية لإيصال المعرفة للمتعلمين ، يعرض فيها المعلم للمتعلم طريقة في معالجه المعلومات بصوت مرتفع أثناء القيام بالإجراءات المتضمنه من أجل تعلم مهنة معينة والتركيز علي إبراز طرق المعلم في التفكير والعمل علي أن يضع المتعلمين أنفسهم في الإطار المرجعي للعلم (ويلم عبيد ، ٢٠٠٩ : ١٩٥)

ويعرف عبد العزيز الشخص (٢٠١٠، ٢٩٦) النمذجة أو التعلم بالنموذج في كلمات محددة، يعتبر بمثابة أسلوب تعليمي يقوم من خلاله المعلم بأداء سلوك مرغوب فيه ثم يشجع التلميذ علي محاولة أداء السلوك نفسه متخذ من السلوك الذي وضحه المعلم مثالا يحتذي.

٥- الحث

يعرف بطرس (٢٠١٠، ١٦٦) الحث بأنه تقديم مساعدة أو تلميحات إضافية للشخص ليقوم بتأدية السلوك، وبلغه تعديل السلوك فالحث هو استخدام مثير تمييزية إضافية بمعنى أنها تضاف إلي المثيرات التمييزية الطبيعية المتوفرة بهدف حث الشخص إيمائيا مثل الإشارة أو النظر باتجاه معين.

٦- التكرار

يعرف عبيد (٢٠١٣، ٩-٢٧) التكرار بأنه تكرار الاستجابة عدة مرات حتى تتكون أو يكتسب الطفل المهارة والمعرفة، وهذا ما يجعله بحاجة إلي مدة زمنية أطول من قرينه العادي في التعلم أو التدريب.

سابعاً: - تقويم البرنامج التدريبي التخاطبي

تم تقويم البرنامج باستخدام عدد من أساليب التقويم المختلفة، وذلك لقياس مدي فاعلية البرنامج التدريبي التخاطبي في خفض بعض اضطرابات الطلاقة اللفظية لدي رياض الأطفال ويمكن تقويم البرنامج من خلال:-

١- التقويم القبلي:- الذي تم إجراءه في بداية البرنامج التدريبي التخاطبي القائم علي الألعاب اللغوية وقبل البدء في شرح أي جزء من البرنامج، ويتم ذلك من خلال تطبيق المقياس لقياس مستوي الطلاقة اللفظية لدي رياض الأطفال .

٢- التقويم البنائي التكويني:- تم هذا أثناء تنفيذ البرنامج، حيث يشمل علي مجموعة من أوراق العمل المصاحبة للألعاب اللغوية ، وتوجيه الأطفال أثناء تنفيذ الألعاب اللغوية، وإمدادهم بتغذية راجعة فورية.

٣- التقويم البعدي:- الذي تم إجراءه في نهاية البرنامج التدريبي التخاطبي القائم علي الألعاب اللغوية ، ويتم ذلك من خلال تطبيق وذلك لمعرفة الاختلاف بين التطبيق القبلي والبعدي.

٤- التقويم التتبعي:- يتتبع تقويم البرنامج التدريبي التخاطبي القائم علي الألعاب اللغوية عبر مراحلها المختلفة ويأتي معه التقويم البعدي لمعرفة مستوي الكفاءة التي وصل إليها الطفل.

ثامناً: - الأدوات المستخدمة في البرنامج

استخدم الباحث عددا من الأدوات حسب طبيعة الالعاب اللغوية وهي (ألوان، أوراق عليها صور للحيوانات، أقلام خشب، بلاستيك، زجاجات، عملة معدنية، ملعقة، ورق كرتون، مادة لاصقة، جهاز كمبيوتر، سماعات، قصة مصورة، دمية، بطاقات، لوحة وبرية، صور مختلفة، أكواب شاي كرتون، صينية، أوراق ملونة، عدد(٢)سلة فواكه، تيجان، مسرح

العرائس، ميكروفون أطفال، منضدة، عدد(٢) كرسي،خيط بلاستيك، أقنعة، مجسم علي شكل شجرة + حاسوب)
تاسعاً :

جدول (٨)
يوضح مخطط البرنامج التدريبي التخاطبي

رقم الجلسة	عنوان الجلسة	أهداف الجلسة	الفنيات المستخدمة	الوسائل والأدوات المستخدمة	الأنشطة
الأولي	التمهيد والتعارف	<ul style="list-style-type: none"> • أن يتعرف الأطفال علي الباحث وتتعرف عليهم. • أن يتعرف الأطفال علي طبيعة الجلسات والمكان التي ستعقد فيه والتوقيت الزمني لها. • أن يتم التفاعل بين الأطفال والباحث بعمل بعض الأعمال البسيطة لكسر حاجز الخوف والخجل. • الاتفاق علي مواعيد الجلسات وحث أفراد المجموعة الإرشادية علي الالتزام والحضور المستمر للجلسات. 	المحاضرة- الحوار والمناقشة	اليوم صور+ نماذج قدوة
الثانية	لعبة ماذا يأتي أولاً	<ul style="list-style-type: none"> • أن يبدأ الباحث في تعداد الحروف ترتيباً تنازلياً من حرف الالف الى الياء. • أن يمرر الباحث البطاقات على الاطفال. • أن يبدأ كل طفل في تحديد الحرف الاول الذي يبدأ منها ترتيب حروف اللغة ترتيباً تنازلياً 	النمذجة- التعزيز- الواجب المنزلي	مجموعة من البطاقات مرسوم فيها اسم كائن أو شجرة وتدل على حرف	لون ثم أكتب الحرف

	معين) (ملصقات)		<ul style="list-style-type: none"> • ان يبدأ الاطفال ذاتيا في ترتيب الحروف • ان يشجع الباحث الاطفال الاسرع أداء بتنفيذ اللعبة 		
اسمع ثم اختر الصحيح	مجموعة الصور الفوتوغرافية المعبرة عن صورة الاسد، البيت - الكلب	الوعي- التوضيح اللفظي	<ul style="list-style-type: none"> • أن يبدأ الباحث في استشارة الاطفال حول البطاقات الثلاث . • ان يقوم كل طفل بذكر الكلمة المعبرة عن كل صورة . • أن يكتب الاطفال الكلمات في أماكنها المخصصة لذلك . • ان يذكر الأطفال الوظيفة التي تتحقق من خلال الصور • ان ينمي التمييز السمعي لدي الأطفال من خلال تمييزه للأصوات. • أن ينطق الأصوات اللغوية نطقا صحيحا. • ان يقدم الباحث بعض الجوائز للأطفال الذين نفذوا اللعبة بشكل صحيح . 	لعبة تسمية الاشياء وتعريفها	الثالثة
تتبع النقط ثم ضع الضبط المناسب	مجموعة الصور المعبرة عن الكلمات الموضوعه في جدول	التعزيز- الحث	<ul style="list-style-type: none"> • أن يميز الطفل الأصوات المختلفة(ملعب-زروق -احمر - حاسوب- قائد) بالطرق علي كل منها • إشاعة جو من الحماس والدافعية في نفوس الاطفال للاشتراك في النشاط وتمييز الأصوات. 	لعبة تمييز الأصوات احل واركب	الرابعة

			<ul style="list-style-type: none"> • ان يتدرب الطفل علي الاصغاء الجيد • ان يقوم الباحث بتقديم مجموعة من الكلمات الموضوعية بالجدول ويحلل الكلمة الاولى فقط وينطقها امام الاطفال ، ويبدأ الاطفال في تحليل الكلمات ونطقها ، ينطقون الكلمات جهزيا ، ويقومون بكتابة الكلمات التي قامو بنطقها من ذكراتهم ، ويعزز الباحث الاطفال الذين نفذوا اللعبة 		
	مجموعة البطاقات التعليمية تكتب عليها بعض الكلمات في شكل سمكة ، وبعض قطع الحديد ، صنارة صيد	النمذجة- التعزيز	<ul style="list-style-type: none"> • أن يحدد الطفل الحرف الذي يبدأ به اسمه. • أن يتعرف الطفل علي الحروف التي تبدأ به أسماء بعض زملائه. • أن يقوم الباحث بكتابة الكلمات المراد نطقها على بطاقات بشكل سمكة ، ويلصق في ظهر كل بطاقة قطعة من الحديد ، وتوضع البطاقات في إناء واسع يمثل البحيرة ، ويختار الباحث سبعة اطفال للمشاركة في اللعبة • أن ينطق الطفل الحروف في بداية الأسماء نطقا صحيحا. • ان يستخدم الطفل 	لعبة سمكة البحيرة	الخامسة

			صنارة بأخرها مغناطيس ، لاحضار البطاقة من الاناء ، ومن ثم ينطقها ، فإن نطقها بشكل صحيح تحسب له نقطة ويكرر المحاولة ، وان اخطأ ترجع البطاقة الى الاناء ليقوم المتسابق الاخر بدروة .		
تتبع الكلمات وتاء التانيث والالف المقصورة والممدودة ويدون علامات تانيث	مجموعة من البطاقات تأخذ شكل علامة من علامات التانيث	التعزيز- التغذية الراجعة- الواجب المنزلي	<ul style="list-style-type: none"> • أن يكلف الباحث كل طفل بالاتي : ان يأتي بكلمات منطوقة مؤنثة مختومة بتاء تانيث ويكتبها على الكراسة • أن يصنف الطفل الكلمات التي تنتهي بنفس الحرف(أ). • أن ينطق الطفل الكلمات نطقا صحيحا. • أن ينطق الكلمة كاملة بشكل صحيح. 	لعبة الكلمات المتشابهة	السادسة
اجمع الكرات التي بنفس اللون لتعرف الكلمة ثم اكتبها	جهاز كمبيوتر- سماعات - عرض لوحة تعليمية على الكمبيوتر مرسوم فيها بعض الفراشات	التوضيح اللفظي- التعزيز- الحث	<ul style="list-style-type: none"> • أن يعرض الباحث صور الفراشات على الاطفال ويحاول كل طفل اصطياد الفراشة التي بها اسماء لكلمات وينطق الكلمات في الاول والوسط والنهاية لكل صوت على حدة • ينطق الأطفال بعض الأسماء نطقا صحيحا. 	لعبة اصطياد الفراشات الحل .. كلمة	السابعة

			<ul style="list-style-type: none"> • أن يعتاد الأطفال الاستماع إلي القراءة الجهرية. • أن يتذكر الأطفال بعض الكلمات التي تم الاستماع إليها. • أن يلتزم الأطفال ببعض آداب الاستماع. 		
صنف الصورة ثم اكتب الكلمة حسب الحرف الاول	جهاز كمبيوتر- سماعات	النمذجة - التعزيز	<ul style="list-style-type: none"> • أن يضع الباحث سلما من البلاستيك في مقدمة الفصل ثم يضع على كل درجة من السلم اصوات الحروف لمتشابهه ويميز الطفل بين اصوات الحروف المتشابهة في بداية الكلمة. • أن يميز الطفل بين اصوات الحروف المتشابهة في آخر الكلمة وينطق الكلمات من اسفل واعلى . 	لعبة السلم والتطابق	الثامنة
استمع ثم أكمل الحرف الناقص	قصة مصورة للحرف	التوضيح اللفظي- التغذية الراجعة- الواجب المنزلي	<ul style="list-style-type: none"> • أن يحضر الباحث حوضا من البلاستيك ومجموعة من الاسماك البلاستيكية وقطعا من المغناطيسالمربوط بسلك ويطلب من الطفل صيد السمك المكونة من الحروف لتكوينها كلمات ومن الكلمات لتكوينها جمل . • يتدرب الطفل علي 	لعبة صائد السمك للحروف والكلمات	التاسعة

			<p>مهارة التحدث والاستماع من خلال الاستماع للقصة.</p> <ul style="list-style-type: none"> • أن يذكر الطفل حروف كلمة (كرم). • أن يذكر الطفل الكلمات التي تبدأ بحرف الكاف. • أن يشكل الطفل حرف (الكاف) في الهواء. • أن يقسم الطفل الكلمة إلى أصوات 		
استمع وحدد صوت الحرف	بيوت ورقية- دمية- بطاقات	التعزيز- التغذية الراجعة- الواجب المنزلي	<ul style="list-style-type: none"> • أن يصنف الطفل المفردات حسب الحرف الأول(ق). • أن يصنف الطفل المفردات حسب الحرف الثاني(ق). • أن يصنف الطفل المفردات حسب الحرف الأخير (ق). • أن يشترك الطفل في الحديث مع الأطفال والباحث حول النشاط. • أن ينطق الطفل الكلمات بطريقة صحيحة مع التركيز علي حرف(ق). • أن يتعرف الأطفال علي شكل الحرف وشكل الكلمة. 	لعبة أين منزلي	العاشرة
لون حسب الصوت	لوحة وبرية او خشبية -	الحث- التغذية	<ul style="list-style-type: none"> • أن يشرح الباحث للأطفال الهدف من اللعبة وخطوات السيرفيها ، 	لعبة الحروف	الحادية عشر

<p>صور مختلفة او مكعبات عليها اسماء الحروف الهجائية</p>	<p>الرجعة- الواجب المنزلي</p>	<p>هذه حروف الهجاء كل مكعب عليه احد هذه الحروف</p> <ul style="list-style-type: none"> • ان يشارك الأطفال بدافعية في النشاط من خلال الاستماع إلي الكلمات والتواصل مع الباحث. • أن يميز الأطفال بين أصوات الحروف المتشابهة في بداية الكلمة. • أن يميز الطفل بين أصوات الحروف المتشابهة في نهاية الكلمة. • تنمية التمييز السمعي لدي الأطفال من خلال تمييزه للكلمات. • يمكن تطوير اللعبة بان يرتب كل طفل ماكونه من كلمات في جمل مفيدة والطفل الفائز هو من يكون اكبر عدد من الجمل المفيدة 	<p>فيقول هذه حروف الهجاء كل مكعب عليه احد هذه الحروف</p> <ul style="list-style-type: none"> • ان يشارك الأطفال بدافعية في النشاط من خلال الاستماع إلي الكلمات والتواصل مع الباحث. • أن يميز الأطفال بين أصوات الحروف المتشابهة في بداية الكلمة. • أن يميز الطفل بين أصوات الحروف المتشابهة في نهاية الكلمة. • تنمية التمييز السمعي لدي الأطفال من خلال تمييزه للكلمات. • يمكن تطوير اللعبة بان يرتب كل طفل ماكونه من كلمات في جمل مفيدة والطفل الفائز هو من يكون اكبر عدد من الجمل المفيدة 	<p>والكلمات</p>	
<p>التشكيل الحر بالصلصال</p>	<p>.....</p>	<p>البحث- التغذية الرجعة</p>	<ul style="list-style-type: none"> • أن يفهم الطفل الجمل وإعادة ترتيبها ، ونسخ الجمل بخط جميل ونطقها • ان يكون قادر على تنمية استنتاج الحروف 	<p>لعبة مين المقصود) لاعادة بناء الجمل وتكملة</p>	<p>الثانية عشر</p>

			<p>الناقص من الكلمة وتكملة الحروف الناقصة .</p> <ul style="list-style-type: none"> • يشارك الأطفال بدافعية في النشاط من خلال الاستماع إلي المعلومات من الباحث ونقلها إلي زملائه. • ان تنمي مهارة الجري لدي الأطفال من خلال الاشتراك في اللعبة لنشر روح الدعاية والفرح. • ان تنمي روح المشاركة الجماعية لدي الأطفال. • أن يشترك الطفل في الحديث مع الأطفال حول النشاط. 	<p>الحروف الناقصة) .</p>	
<p>أكتب الحرف الأول ثم كون كلمة</p>	<p>أكواب شاي كرتون- صينية- بطاقات- أوراق ملونة</p>	<p>التوضيح اللفظي- التغذية الراجعة</p>	<p>يقسم الاطفال مجموعات ويعطي كلمة من القائمة لكل فريق ويجلس الباحث لتصحيح النطق اثناء عملية التلفظ . * ان ينطق الكلمات بطريقة صحيحة.</p> <ul style="list-style-type: none"> • ان يخمن الطفل للحرف الناقص واعتماده علي نفسه. • ان يحدد الطفل الحرف المناسب لإكمال الكلمة. • بث روح عمل الجماعة مع الأطفال والتواصل بينهم. • ان يجزأ الكلمة إلي 	<p>لعبة أكواب المياة لتتجهي الحروف والكلمات</p>	<p>الثالثة عشر</p>

		وحدات مقطعية.			
			وحدات مقطعية.		
لون هذا بالأصفر وهذه بالأحمر	سلتين فواكه- صورة ولد- صورة بنت- بطاقات- أقلام فلوماستر	الحث- التعزيز	<ul style="list-style-type: none"> • ان ينطق الطفل الكلمات بطريقة صحيحة. • أن يميز الطفل بين المؤنث والمذكر. • أن يشترك الطفل مع زملائه في النشاط بدافعية. 	لعبة سبت الفاكهه بالوانها المختلفة	الرابعة عشر
اليوم صور	بطاقات ملونة- أقلام ألوان	التعزيز- التغذية الراجعة- الواجب المنزلي	<ul style="list-style-type: none"> • ان ينمي التمييز السمعي لدي الأطفال. • خلق جو من المنافسة بين الأطفال. • ان ينطق الطفل الكلمات بطريقة صحيحة. • ان ينمي التواصل اللغوي لدي الأطفال. 	لعبة لوحة جيوب الحائط	الخامسة عشر
غناء أغنية الحروف	الحث- التعزيز	<ul style="list-style-type: none"> • ان ينمي التمييز السمعي لدي الأطفال. • ان ينمي التآزر الحركي لدي الأطفال. • ان ينمي التواصل اللغوي لدي الأطفال. • ان يركز الطفل علي حرف (س) 	لعبة ارفع ايدك لنطق الكلمات الصحيحة . انزل يدك لاعادة تصحيح النطق السليم	السادسة عشر
بدل الحرف الأخير لتكون كلمة جديدة	ثلاث تيجان- بطاقات- أقلام	التعزيز	<ul style="list-style-type: none"> • ان ينمي التواصل اللغوي لدي الأطفال. • أن يتذكر الطفل كلمات تحتوي أحرف التيجان. • ان تنمي قدرة الطفل علي التفكير والتذكر. 	لعبة ملك الغابة وحراسه	السابعة عشر

لون حرف الحاء (ح) لتعرف اسم الحيوان	دمية- مسرح العرائس	التخيل- التعزيز	<ul style="list-style-type: none"> • ان تفرغ الطاقة السلبية للأطفال من خلال اشتراكهم في النشاط. • أن يشترط الأطفال بحب ودافعية. • ان تنمي قدرة الطفل علي التواصل اللغوي مع زملائه. • ان تنمي قدرة الطفل علي وصف شئ أمامه. 	لعبة تهجي اكلت المتسلسلة	الثامنة عشر
عبر عن الصورة	بطاقات جمل- أقلام فلوماستر	التعزيز- التغذية الراجعة	<ul style="list-style-type: none"> • أن يوظف الطفل الكلمة في المكان المناسب. • ان تنمي قدرة الطفل علي تكوين جملة مفيدة من كلمتين. • ان يتدرب الاطفال علي حرف القاف. 	لعبة ابحث عن موقع الحروف بالكلمات	التاسعة عشر
اقرأ ولون	ميكروفون أطفال- منضدة- عدد(٢) كرسي	الحث- التعزيز	<ul style="list-style-type: none"> • ان ينمي التواصل اللغوي بين الأطفال. • ان تنمي لغة الحوار بين الأطفال. • ان تنمي قدرة الأطفال علي توجيه أسئلة لشخص آخر. 	لعبة مذبذبة التلفاز	العشرون
اقرأ ثم ارسم	خيوط بلاستيك معلق فيه بطاقات بأحجام متساوية مكتوب عليها الحروف	الحث- التغذية الراجعة	<ul style="list-style-type: none"> • ان تنمي قدرة الطفل علي الانتباه والتركيز من خلال إحضاره للحرف المطلوب منه. • ان تنمي روح المشاركة الجماعية بين الأطفال من خلال اشتراكهم 	لعبة نطق الحروف الأبجدية	الحادية والعشرون

	الأبجدية		<ul style="list-style-type: none"> في هذا النشاط. • أن يشترك الطفل في الحديث مع الأطفال حول النشاط. • ان تنمي قدرة الأطفال علي الجري كمهارة حركية 		
اختر المناسب	قناع علي شكل دجاجة- بطاقات علي شكل بيض- أقلام	الحث- التعزيز- الواجب المنزلي	<ul style="list-style-type: none"> • ان تنمي قدرة الأطفال علي التواصل. • ان يميز الأطفال أصوات الحروف وقرأتها بطريقة صحيحة. • ان تنمي قدرة الطفل علي التركيز في الاختيار. • إشاعة جو من الألفة والفرح بين الأطفال 	لعبة بيضة الدجاجة	الثانية والعشرون
اكتب الكلمات التي رأيتها	مجسم علي شكل شجرة- صور ثمار تفاح- بطاقات- أقلام	النمذجة- التعزيز- الواجب المنزلي	<ul style="list-style-type: none"> • أن ينطق الأطفال الكلمات نطقا صحيحا. • ان تنمي الحصيلة اللغوية لدي الأطفال. • ان تنمي قدرة الطفل علي إيجاد أكبر عدد من الكلمات. 	لعبة قطف الفاكهة والخضروات	الثالثة والعشرون
التشكيل بالقصق والاصق	قصة ساعي البريد غير ملونة علي شكل بطاقات- ألوان	الحث- التعزيز	<ul style="list-style-type: none"> • تنمية قدرة الاطفال على التعرف الكلمات ونطقها • إشاعة جو من المتعة في نفوس الأطفال من خلال الاشتراك في النشاط. • أن يقوم الأطفال بتلوين صور القصة بطريقة صحيحة. 	قصة ساعي البريد	الرابعة والعشرون

			<ul style="list-style-type: none"> • أن يرتب الأطفال أحداث القصة ترتيب صحيح بعد تلوينها. • أن يستطيع الطفل سرد القصة كاملة. 		
			<ul style="list-style-type: none"> • توزيع شهادات شكر لعينة الدراسة ثم الاختبار البعدي على الأطفال. 	الجلسة الختامية	الخامسة والعشرون

عاشراً: - الاعتبارات التي تم مراعاتها عند تخطيط البرنامج التدريبي التخابلي

- ١- الاعتماد على الألعاب الصغيرة الممتعة كأساس في جميع الجلسات التدريبية.
- ٢- مراعاة استخدام الألعاب البسيطة والتي لا تحتاج إلى مجهود بدني.
- ٣- استخدام الأدوات ذات الألوان المشوقة والممتعة.
- ٤- مراعاة الاستمرارية في الألعاب حتى لا ينتظر الأطفال ويشتت انتباههم.
- ٥- استخدام الأدوات الآمنة من البلاستيك أو الورق أو الفلين أو المطاط.

التعليمات العامة للبرنامج التدريبي التخابلي :

- ١- قام الباحث تنفيذ البرنامج في جو يتسم بالمرح ورح الدعابة والطمأنينة.
- ٢- قام الباحث بتوضيح وشرح الألعاب بطريقة مبسطة ومشوقة لتجذب انتباه الأطفال وتحثهم علي المشاركة.
- ٣- قام الباحث بحث الأطفال علي الالتزام بمواعيد الجلسات ومدتها الزمنية المشار إليها في البرنامج.
- ٤- قام الباحث بتسجيل وقائع كل جلسة من جلسات البرنامج بعد الانتهاء منها مباشرة.

أسس بناء برنامج الألعاب اللغوية :

بناء على الإطار النظري للدراسة الحالية، والبحوث والدراسات السابقة تم التوصل إلى

العديد من الأسس منها:-

١- أن يتناسب المحتوى مع خصائص المرحلة العمرية.
٢- أن يركز البرنامج على خفض بعض اضطرابات الطلاقة اللفظية وتنميتها لدى رياض الأطفال .

٣- مراعاة خصائص نمو الأطفال واستعداداتهم وحاجاتهم واهتماماتهم وقدراتهم.

٤- مراعاة خصائص لغة الطفل.

٥- مراعاة أنشطة البرنامج للصياغة السليمة للغة.

٦- مراعاة استخدام التعزيز الإيجابي وتجنب استخدام التعزيز السلبي أثناء البرنامج، والاقتصار على عبارة "حاول مرة أخرى" وذلك وفقا لرأى المتخصصين والمتخصصات في رياض الأطفال، من أن التعزيز السلبي بكلمة "إجابة خاطئة" يمكن أن يقتل الإبداع لدى الطفل وتؤثر عليه سلبيا في هذه المرحلة العمرية.

٧- مراعاة البرنامج وقت التنفيذ بحيث لا يكون طويلا مملا ولا قصيرا يفقد الغرض من تقديمه.

٨- مراعاة مناسبة المحتوى تفكير الطفل بحيث يبدأ البرنامج من المعلوم إلى المجهول.

مراحل تنفيذ البرنامج :-

مر البرنامج بثلاث مراحل من خلال تنفيذه وهي :-

مرحلة التهيئة والتعارف

وهي المرحلة التي تم فيها التعارف والتمهيد بين الباحث وبين أفراد العينة وتوضيح بعض

الألعاب المشوقة والتي تجذب انتباه الأطفال للمشاركة بحماس وحب في البرنامج ويتم ذلك من خلال الجلسة التمهيديّة الأولى.

مرحلة التنفيذ

حيث تم تنفيذ وتدريب المشاركين في البرنامج علي ممارسة الألعاب اللغوية المشار إليها

سابقا، بالإضافة إلي الواجبات المنزلية، وسيتم ذلك من خلال الجلسات من الجلسة الثانية إلي الجلسة الرابعة والعشرون.

مرحلة الإنهاء والقياس

هي المرحلة التي تهدف إلي الوقوف علي الأهداف التي حققها البرنامج، وإعادة التقييم بقياس بعدي لمقارنة فاعلية البرنامج.

الخطوات الإجرائية للدراسة :-

- ١- القيام بدراسة استطلاعية بهدف بناء أدوات الدراسة وحساب الثبات والصدق .
- ٢- اختيار أفراد عينة الدراسة وعددهم (٧) طفلاً من ذوى اضطرابات الطلاقة اللفظية .
- ٣- إجراء مقارنة بين مجموعته الدراسة من حيث المستوى الاقتصادي والاجتماعي والثقافي ودرجة الذكاء .
- ٤- وضع جدول زمني لإجراء عملية الزيارة الميدانية للمدرسة وإجراء عمليات القياس موضحا به موعد وعدد وزمن إجراءات القياس ودراسة الحالة للتعرف على الأسباب ودرجة اضطرابات اضطرابات الطلاقة اللفظية .
- ٥- إعداد الوسائل المعينة المساعدة في قياس اضطرابات الطلاقة اللفظية .
- ٦- التطبيق القبلي لمقياس اضطرابات الطلاقة اللفظية علي عينة الدراسة .
- ٧- التطبيق لدراسة الحالة للتعرف على أسباب اضطرابات اضطرابات الطلاقة اللفظية من وجه نظر معلمات رياض الاطفال .
- ٨- ملاحظة استجابات أطفال عينة الدراسة خلال فترة الدراسة لعينة كلامية بواسطة استمارة ملاحظة اضطرابات الطلاقة اللفظية .
- ٩- التطبيق البعدي لمقياس اضطرابات الطلاقة اللفظية علي عينة الدراسة .
- ١٠- التطبيق التتبعي لمقياس اضطرابات الطلاقة اللفظية علي عينة الدراسة .
- ١١- تصحيح الإجابات وجدولة الدرجات واستخلاص النتائج ومناقشتها ثم صياغة التوصيات في ضوءها .
- ١٢- استكمال الإجراءات النظامية الإدارية على النحو الاتي :
- ٢- تم الاجتماع بالأخصائيين الاجتماعيين وبعض معلمات رياض الاطفال عدة مرات لتوضيح أهداف الدراسة وتدريبهم على المقابلة وتطبيق الاستبانة.
- ٣- تم تزويد كل فريق العمل متعدد التخصصات بتعليمات التطبيق .

- ٤- تم التعاون مع الأخصائيين الاجتماعيين والنفسيين أثناء التطبيق، وتقديم المساعدة لهم،
وزيارة بعض المدارس من قبل الباحث.
- ٥- كان زيارة هذه المدارس بموافقة الإدارة التعليمية على المسح السنوي بإحضار خطاب من
إدارة المدرسة يؤكد قيامه بزيارة المدرسة، ويبين عدد الأطفال في المدرسة من ٤ -
٦ سنوات .

أساليب المعالجة الإحصائية :-

للإجابة عن أسئلة الدراسة تم الاستعانة ببرنامج الحزمة الإحصائية في العلوم التربوية
والاجتماعية والمعروفة ببرنامج(26)SPSS ويتم استخدام الأساليب الآتية:

- ١- المتوسط الحسابي Mean.
- ٢- الانحراف المعياري Std.Deviation .
- ٣- معامل ارتباط بيرسون Person .
- ٤- اختبار ويلكوكسون Wellcoxon للأزواج المرتبطة لدلالة الفروق بين متوسطي رتب
القياسات القبلية والعدية والتتبعية للكشف عن فاعلية البرنامج التدريبي التخاطبي القائم
على الألعاب اللغوية في خفض بعض اضطرابات الطلاقة اللفظية لدي مرحلة رياض
الأطفال .

نتائج الدراسة ومناقشتها :-

أولاً : التحقق من صحة الفرض الأول من فروض الدراسة
والذي ينص على أنه : " توجد فروق ذات دلالة إحصائية عند مستوى الدلالة (0.05)
في رتب درجات مجموعة البحث في مقياس الطلاقة اللفظية لدي للأطفال ما قبل المدرسة
باختلاف القياسين القبلي والبعدي " . وللتحقق من صحة هذا الفرض قام الباحث باستخدام
"اختبار ويلكوكسون Wilcoxon " لإشارات الرتب، لتحديد دلالة الفرق بين متوسطي رتب
درجات أطفال مجموعة البحث في كل من التطبيقين القبلي والبعدي لمقياس اضطرابات
الطلاقة اللفظية للأطفال، كما قام بإيجاد الإحصاء الوصفي الخاص بمقياس اضطرابات
الطلاقة اللفظية لدى أطفال مجموعة البحث في التطبيقين القبلي والبعدي، والجدول (٩)
يوضح ذلك:

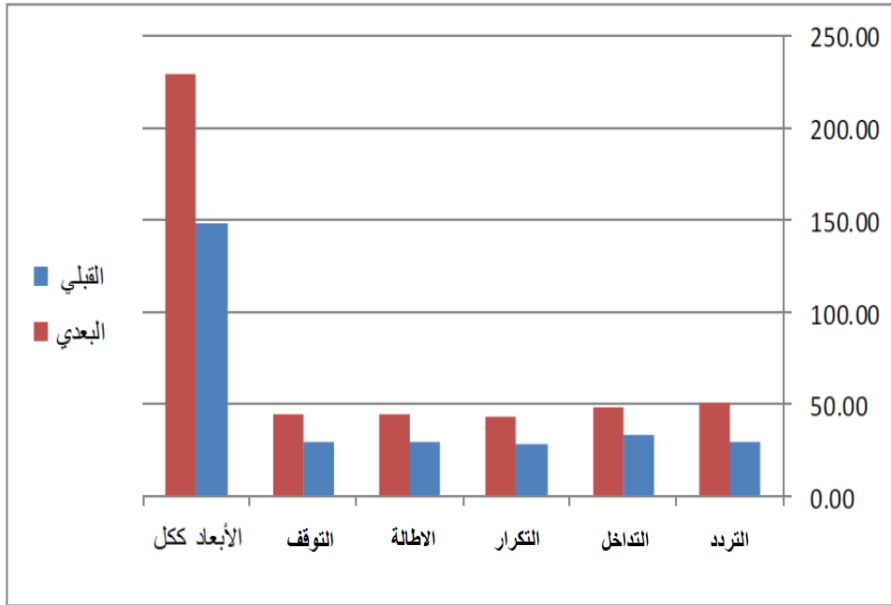
جدول (٩)

الإحصاء الوصفي الخاص بالتطبيقات القبلي والبعدى لمقياس اضطرابات الطلاقة اللفظية لدى أطفال مجموعة البحث

الانحراف المعياري	المتوسط الحسابي	العدد	التطبيق	الأبعاد
1.345	29.14	7	القبلي	التردد او الحيرة الكلامية
2.070	50.43	7	البعدى	
1.380	32.29	7	القبلي	التداخل الكلامي
5.640	48.14	7	البعدى	
4.435	28.00	7	القبلي	التكرار الكلامي
8.039	42.43	7	البعدى	
3.625	29.14	7	القبلي	الإطالة الكلامية
6.325	44.00	7	البعدى	
5.610	29.14	7	القبلي	التوقف الكلامي
7.115	44.57	7	البعدى	
14.419	147.71	7	القبلي	الأبعاد ككل
24.711	229.57	7	البعدى	

اتضح من الجدول رقم (٩) ما يلي:

- ارتفاع متوسط درجات التطبيق البعدى عن متوسط درجات التطبيق القبلي لأطفال مجموعة البحث من رياض الأطفال في كل بعد من أبعاد مقياس اضطرابات الطلاقة اللفظية للأطفال كل بعد على حدة.
 - ارتفاع متوسط درجات التطبيق البعدى عن متوسط درجات التطبيق القبلي لأطفال مجموعة البحث من رياض الأطفال في مقياس اضطرابات الطلاقة اللفظية للأطفال ، حيث حصل أطفال مجموعة البحث في التطبيق القبلي لمقياس اضطرابات الطلاقة اللفظية للأطفال على متوسط (147.71) بانحراف معياري قدره (14.419) ، وفي التطبيق البعدى على متوسط (229.57) بانحراف معياري قدره (24.711).
- وهو ما يتضح من خلال الشكل البياني رقم (١):



شكل (١)

رسم بياني يوضح متوسطات درجات التطبيقين القبلي والبعدي
لأطفال مجموعة البحث في مقياس اضطرابات التواصل اللفظي

وبعد ذلك تم استخدام "اختبار ويلكوكسون Wilcoxon" لإشارات الرتب ، لتحديد دلالة الفرق بين متوسطي رتب درجات أطفال مجموعة البحث في كل من التطبيقين القبلي والبعدي لمقياس اضطرابات الطلاقة اللفظية للأطفال ، والجدول (٩) يوضح ذلك:

جدول (٩)

قيمة Z ودلالاتها الإحصائية لاختبار ويلكوكسن للرتب للفرق بين متوسطي رتب درجات أطفال مجموعة البحث في التطبيقين القبلي والبعدي لمقياس اضطرابات الطلاقة اللفظية

الأبعاد	الرتب	ن	متوسط الرتب	مجموع الرتب	Z	الدالة	مستوى الدالة
	السالبة	0	0.00	0.00	-2.375	0.018	دالة عند (0.05)
	الموجبة	7	4.00	28.00			
	المتعادلة	0					
	المجموع	7					
التداخل الكلامي	السالبة	0	0.00	0.00	-2.371	0.018	دالة عند (0.05)
	الموجبة	7	4.00	28.00			
	المتعادلة	0					
	المجموع	7					
التكرار الكلامي	السالبة	0	0.00	0.00	-2.366	0.018	دالة عند (0.05)
	الموجبة	7	4.00	28.00			
	المتعادلة	0					
	المجموع	7					
الاطالة الكلامية	السالبة	0	0.00	0.00	-2.366	0.018	دالة عند (0.05)
	الموجبة	7	4.00	28.00			
	المتعادلة	0					
	المجموع	7					
التوقف الكلامي	السالبة	0	0.00	0.00	-2.384	0.017	دالة عند (0.05)
	الموجبة	7	4.00	28.00			
	المتعادلة	0					
	المجموع	7					
الأبعاد ككل	السالبة	0	0.00	0.00	-2.366	0.018	دالة عند (0.05)
	الموجبة	7	4.00	28.00			
	المتعادلة	0					
	المجموع	7					

اتضح من الجدول رقم (٩) ما يلي:

- وجود فرق دال إحصائياً بين متوسطي رتب درجات كل من التطبيقين القبلي والبعدي لمجموعة البحث في بعد التردد او الحيرة الكلامية بمقياس اضطرابات الطلاقة اللفظية للأطفال ، حيث كانت قيمة (z) ((-2.375)، ومستوى الدلالة هو (0.018)؛ أي أن النتائج دالة إحصائياً، وبالتالي يوجد فرق ذو دلالة إحصائية عند مستوى دلالة (0.05) بين استجابات أطفال مجموعة البحث في التطبيقين القبلي والبعدي لبعء التردد او الحيرة الكلامية بمقياس اضطرابات الطلاقة اللفظية للأطفال لصالح التطبيق البعدي؛ مما يشير إلى التأثير الإيجابي للبرنامج التدريبي التخاطبي القائم على الألعاب اللغوية على رياض الأطفال عينة البحث (التي درست بالبرنامج).

- وجود فرق دال إحصائياً بين متوسطي رتب درجات كل من التطبيقين القبلي والبعدي لمجموعة البحث في بعد التداخل الكلامي بمقياس اضطرابات الطلاقة اللفظية للأطفال، حيث كانت قيمة (z) ((-371.2)، ومستوى الدلالة هو (0.018)؛ أي أن النتائج دالة إحصائياً، وبالتالي يوجد فرق ذو دلالة إحصائية عند مستوى دلالة (0.05) بين استجابات أطفال مجموعة البحث في التطبيقين القبلي والبعدي للبعد التداخل الكلامي بمقياس اضطرابات الطلاقة اللفظية للأطفال لصالح التطبيق البعدي؛ مما يشير إلى التأثير الإيجابي للبرنامج التدريبي التخاطبي القائم على الألعاب اللغوية على رياض الأطفال عينة البحث (التي درست بالبرنامج).
- وجود فرق دال إحصائياً بين متوسطي رتب درجات كل من التطبيقين القبلي والبعدي لمجموعة البحث في بعد التكرار الكلامي بمقياس اضطرابات الطلاقة اللفظية للأطفال، حيث كانت قيمة (z) ((-2.366)، ومستوى الدلالة هو (0.018)؛ أي أن النتائج دالة إحصائياً، وبالتالي يوجد فرق ذو دلالة إحصائية عند مستوى دلالة (0.05) بين استجابات أطفال مجموعة البحث في التطبيقين القبلي والبعدي لبعد التكرار الكلامي بمقياس اضطرابات الطلاقة اللفظية للأطفال لصالح التطبيق البعدي؛ مما يشير إلى التأثير الإيجابي للبرنامج التدريبي التخاطبي القائم على الألعاب اللغوية على رياض الأطفال عينة البحث (التي درست بالبرنامج).
- وجود فرق دال إحصائياً بين متوسطي رتب درجات كل من التطبيقين القبلي والبعدي لمجموعة البحث في بعد الاطالة الكلامية بمقياس اضطرابات الطلاقة اللفظية للأطفال، حيث كانت قيمة (z) ((-2.366)، ومستوى الدلالة هو (0.018)؛ أي أن النتائج دالة إحصائياً، وبالتالي يوجد فرق ذو دلالة إحصائية عند مستوى دلالة (0.05) بين استجابات أطفال مجموعة البحث في التطبيقين القبلي والبعدي لبعد الاطالة الكلامية بمقياس اضطرابات الطلاقة اللفظية للأطفال لصالح التطبيق البعدي؛ مما يشير إلى التأثير الإيجابي للبرنامج التدريبي التخاطبي القائم على الألعاب اللغوية على رياض الأطفال عينة البحث (التي درست بالبرنامج).
- وجود فرق دال إحصائياً بين متوسطي رتب درجات كل من التطبيقين القبلي والبعدي لمجموعة البحث في البعد التوقف الكلامي بمقياس اضطرابات الطلاقة اللفظية، حيث

كانت قيمة (z) ((-2.384)، ومستوى الدلالة هو (0.017)؛ أي أن النتائج دالة إحصائياً، وبالتالي يوجد فرق ذو دلالة إحصائية عند مستوى دلالة (0.05) بين استجابات أطفال مجموعة البحث في التطبيقين القبلي والبعدي لبعد التوقف الكلامي بمقياس اضطرابات الطلاقة اللفظية للأطفال لصالح التطبيق البعدي؛ مما يشير إلى التأثير الإيجابي للبرنامج التدريبي التخاطبي القائم على الألعاب اللغوية على رياض الأطفال عينة البحث (التي درست بالبرنامج).

- وجود فرق دال احصائياً بين متوسطي رتب درجات كل من التطبيقين القبلي والبعدي لمجموعة البحث في الأبعاد ككل بمقياس اضطرابات الطلاقة اللفظية للأطفال ، حيث كانت قيمة (z) ((-2.366)، ومستوى الدلالة هو (0.017)؛ أي أن النتائج دالة إحصائياً، وبالتالي يوجد فرق ذو دلالة إحصائية عند مستوى دلالة (0.05) بين استجابات أطفال مجموعة البحث في التطبيقين القبلي والبعدي للأبعاد ككل بمقياس اضطرابات الطلاقة اللفظية للأطفال لصالح التطبيق البعدي؛ مما يشير إلى التأثير الإيجابي للبرنامج التدريبي التخاطبي القائم على الألعاب اللغوية على رياض الأطفال عينة البحث (التي درست بالبرنامج).
- وهو ما يشير إلى التأثير الإيجابي للبرنامج التدريبي التخاطبي القائم على الألعاب اللغوية في خفض اضطرابات الطلاقة اللفظية لدى رياض الأطفال عينة البحث.
- ويعني هذا قبول الفرض الأول من فروض البحث؛ الذي يشير إلى وجود فرق بين التطبيقين القبلي والبعدي لمقياس اضطرابات الطلاقة اللفظية للأطفال لصالح التطبيق البعدي.
- وللتأكد من أثر البرنامج التدريبي التخاطبي لدى رياض الأطفال عينة البحث تم ذلك من خلال تحديد حجم تأثيره في تنمية الطلاقة اللفظية للأطفال ، ولمعرفة قوة العلاقة بين المتغيرين المستقل والتابع تم استخدام معامل الارتباط الثنائي لرتب الأزواج المرتبطة (r_{prb}) وبحساب قوة تلك العلاقة التي تشير إلى حجم تأثير المتغير المستقل (البرنامج) على متغير اضطرابات الطلاقة اللفظية للأطفال اتضح أن قيمة (r_{prb}) بلغت (1.0) وهو ما يدل على علاقة قوية جداً وحجم تأثير قوي جداً من المتغير المستقل (البرنامج التدريبي التخاطبي) على المتغير التابع (اضطرابات الطلاقة اللفظية للأطفال).

تعزي النتيجة إلي الدور الفعال للألعاب اللغوية لخفض بعض اضطرابات الطلاقة اللفظية لدي رياض الأطفال .

أظهرت نتائج التحليل التبايني وجود أثر ذو دلالة إحصائية لصالح التطبيق البعدي (الألعاب اللغوية) وتعزي هذه النتيجة إلي أن الألعاب اللغوية تناولت أنشطة محسوسة حياتية وواقعية، ومشاركة الوالدين مع الروضة في بعض الأنشطة، وطلبت منهم التحدث مع والطفل خلال تنفيذها، وهي أنشطة تعزز مهارات التحدث وتقويها في بيئة آمنة.

كما أن بعض أنشطتها استخدمت مراحل لتنفيذها (تلوين الحيوانات، تعليمات الحديث الجيد، النظام) ولتنفيذ هذه الأنشطة يحتاج الطفل إلي الاستماع ثم إلي التنفيذ، وقدمت هذه الألعاب سلسلة من التدريبات اللغوية، والأنشطة شبه الحسية التي تقوم علي استماع الطفل للصوت وحصص الحروف.

كما أن هذه النتيجة تعزي إلي استخدام الألعاب اللغوية له قدرة علي جذب انتباه الأطفال، وتعويدهم علي الاستماع والإصغاء الجيد، وجعلت الطفل ينخرط في أنشطة مستخدما صورا وكلمات وأدوات بسيطة يستخدمها أثناء اللعب، مما زاد من قاموسه اللغوي كل هذا ساعد في خفض اضطرابات الطلاقة اللفظية لدي رياض الأطفال (عينة الدراسة).

ثانيا : التحقق من صحة الفرض الثاني من فروض البحث

والذي ينص على أنه : " لا توجد فروق ذات دلالة إحصائية عند مستوى الدلالة $(\alpha \leq 0.05)$ في رتب درجات مجموعة البحث في مقياس اضطرابات الطلاقة اللفظية للأطفال للأطفال ما قبل المدرسة باختلاف القياسين البعدي والتتبعي " .

وللتحقق من صحة هذا الفرض قام الباحث باستخدام اختبار ويلكوكسون Wilcoxon " لإشارات الرتب، لتحديد دلالة الفرق بين متوسطي رتب درجات أطفال مجموعة البحث من رياض الأطفال في كل من التطبيقين البعدي والتتبعي لمقياس اضطرابات الطلاقة اللفظية للأطفال ، كما قام بإيجاد الإحصاء الوصفي الخاص بمقياس اضطرابات الطلاقة اللفظية للرياض الأطفال لدى أطفال مجموعة البحث في التطبيقين البعدي والتتبعي، والجدول (١٠) يوضح ذلك:

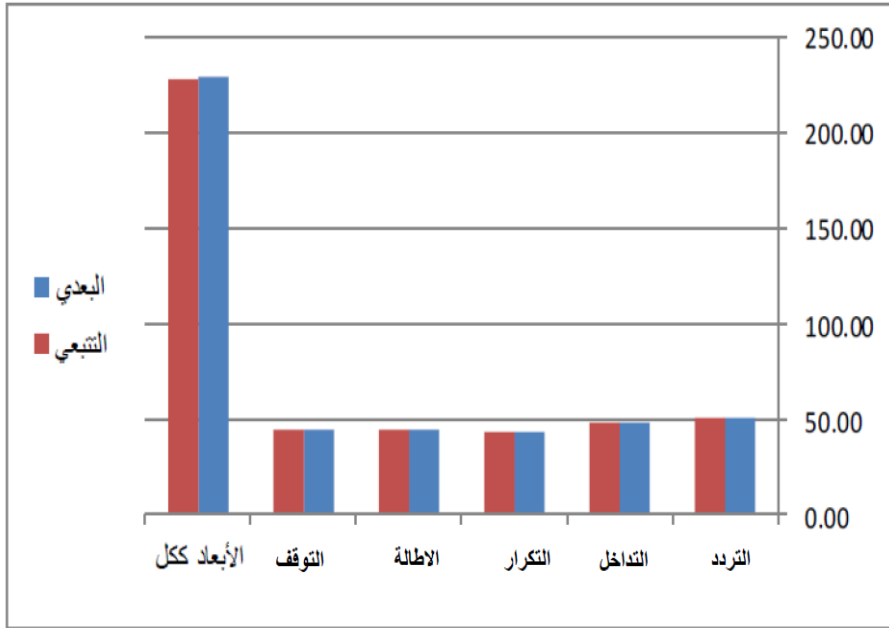
جدول (١٠)

الإحصاء الوصفي الخاص بالتطبيقين البعدي والتتبعي لمقياس اضطرابات الطلاقة اللفظية لدى أطفال مجموعة البحث

الأبعاد	التطبيق	العدد	المتوسط الحسابي	الانحراف المعياري
التردد او الحيرة الكلامية	البعدي	7	50.43	2.070
	التتبعي	7	50.29	1.704
التداخل الكلامي	البعدي	7	48.14	5.640
	التتبعي	7	48.00	5.132
التكرار الكلامي	البعدي	7	42.43	8.039
	التتبعي	7	42.29	8.240
الاطالة الكلامية	البعدي	7	44.00	6.325
	التتبعي	7	43.86	5.210
التوقف الكلامي	البعدي	7	44.57	7.115
	التتبعي	7	44.00	6.351
الأبعاد ككل	البعدي	7	229.57	24.711
	التتبعي	7	228.43	22.729

اتضح من الجدول رقم (١٠) ما يلي:

- تقارب متوسط درجات التطبيق البعدي ومتوسط درجات التطبيق التتبعي لأطفال مجموعة البحث في كل بعد من أبعاد مقياس اضطرابات الطلاقة اللفظية للأطفال كل بعد على حدة.
 - تقارب متوسط درجات التطبيق البعدي ومتوسط درجات التطبيق التتبعي لأطفال مجموعة البحث في مقياس اضطرابات الطلاقة اللفظية للأطفال ، حيث حصل أطفال مجموعة البحث في التطبيق البعدي لمقياس اضطرابات الطلاقة اللفظية للأطفال على متوسط (229.57) بانحراف معياري قدره (24.711) ، وفي التطبيق التتبعي على متوسط (228.43) بانحراف معياري قدره (22.729).
- وهو ما يتضح من خلال الشكل البياني رقم (٢):



شكل (٢)

رسم بياني يوضح متوسطات درجات التطبيقين البعدي والمتبعي لأطفال مجموعة البحث في مقياس اضطرابات الطلاقة اللفظية لأطفال ما قبل المدرسة وبعد ذلك تم استخدام "اختبار ويلكوكسون Wilcoxon" لإشارات الرتب ، لتحديد دلالة الفرق بين متوسطي رتب درجات أطفال مجموعة البحث في كل من التطبيقين البعدي والمتبعي لمقياس اضطرابات الطلاقة اللفظية للأطفال ، والجدول رقم (١٠) يوضح ذلك:

جدول (١٠)

قيمة Z ودلالاتها الإحصائية لاختبار ويلكوكسن للرتب للفرق بين متوسطي رتب درجات أطفال مجموعة البحث في التطبيقين البعدي والتتبعي لمقياس اضطرابات الطلاقة اللفظية للأطفال

الأبعاد	الرتب	ن	متوسط الرتب	مجموع الرتب	Z	الدلالة	مستوى الدلالة
التردد او الحيرة الكلامية	السالبة	2	3.00	6.00	-0.378	0.705	غير دالة عند (0.05)
	الموجبة	2	2.00	4.00			
	المتعادلة	3					
	المجموع	7					
التداخل الكلامي	السالبة	2	3.00	6.00	-0.378	0.705	غير دالة عند (0.05)
	الموجبة	2	2.00	4.00			
	المتعادلة	3					
	المجموع	7					
التكرار الكلامي	السالبة	1	2.00	2.00	-0.447	0.655	غير دالة عند (0.05)
	الموجبة	1	1.00	1.00			
	المتعادلة	5					
	المجموع	7					
الاطالة الكلامية	السالبة	2	2.75	5.50	-0.184	0.854	غير دالة عند (0.05)
	الموجبة	2	2.25	4.50			
	المتعادلة	3					
	المجموع	7					
التوقف الكلامي	السالبة	2	2.25	4.50	-0.816	0.414	غير دالة عند (0.05)
	الموجبة	1	1.50	1.50			
	المتعادلة	4					
	المجموع	7					
الأبعاد ككل	السالبة	3	4.67	14.00	-0.736	0.462	غير دالة عند (0.05)
	الموجبة	3	2.33	7.00			
	المتعادلة	1					
	المجموع	7					

اتضح من الجدول رقم (١٠) ما يلي:

- عدم وجود فرق دال إحصائياً بين متوسطي رتب درجات كل من التطبيقين البعدي والتتبعي لمجموعة البحث في بعد التردد او الحيرة الكلامية بمقياس اضطرابات الطلاقة اللفظية للأطفال ، حيث كانت قيمة (z) ((-0.378)، ومستوى الدلالة هو (0.705)؛ أي أن النتائج غير دالة إحصائياً، وبالتالي لا يوجد فرق ذو دلالة إحصائية عند مستوى دلالة (0.05) بين استجابات أطفال مجموعة البحث من رياض الأطفال في التطبيقين البعدي والتتبعي لبعد التردد او الحيرة الكلامية بمقياس اضطرابات الطلاقة اللفظية للأطفال

- عدم وجود فرق دال إحصائيًا بين متوسطي رتب درجات كل من التطبيقين البعدي والتتبعي لمجموعة البحث في البعد التداخل الكلامي بمقياس اضطرابات الطلاقة اللفظية ، حيث كانت قيمة (z) ((-0.378)، ومستوى الدلالة هو (0.705)؛ أي أن النتائج غير دالة إحصائيًا، وبالتالي لا يوجد فرق ذو دلالة إحصائية عند مستوى دلالة (0.05) بين استجابات أطفال مجموعة البحث من رياض الأطفال في التطبيقين البعدي والتتبعي لبعد التداخل الكلامي بمقياس اضطرابات الطلاقة اللفظية للأطفال .
- عدم وجود فرق دال إحصائيًا بين متوسطي رتب درجات كل من التطبيقين البعدي والتتبعي لمجموعة البحث في بعد التكرار الكلامي بمقياس اضطرابات الطلاقة اللفظية للأطفال ، حيث كانت قيمة (z) ((-0.447)، ومستوى الدلالة هو (0.655)؛ أي أن النتائج غير دالة إحصائيًا، وبالتالي لا يوجد فرق ذو دلالة إحصائية عند مستوى دلالة (0.05) بين استجابات أطفال مجموعة البحث من رياض الأطفال في التطبيقين البعدي والتتبعي لبعد التكرار الكلامي بمقياس اضطرابات الطلاقة اللفظية للأطفال .
- عدم وجود فرق دال إحصائيًا بين متوسطي رتب درجات كل من التطبيقين البعدي والتتبعي لمجموعة البحث في بعد الاطالة الكلامية بمقياس اضطرابات الطلاقة اللفظية للأطفال ، حيث كانت قيمة (z) ((-0.184)، ومستوى الدلالة هو (0.854)؛ أي أن النتائج غير دالة إحصائيًا، وبالتالي لا يوجد فرق ذو دلالة إحصائية عند مستوى دلالة (0.05) بين استجابات أطفال مجموعة البحث من رياض الأطفال في التطبيقين البعدي والتتبعي لبعد الاطالة الكلامية بمقياس اضطرابات الطلاقة اللفظية للأطفال .
- عدم وجود فرق دال إحصائيًا بين متوسطي رتب درجات كل من التطبيقين البعدي والتتبعي لمجموعة البحث في بعد التوقف الكلامي بمقياس اضطرابات الطلاقة اللفظية للأطفال ، حيث كانت قيمة (z) ((-0.816)، ومستوى الدلالة هو (0.414)؛ أي أن النتائج غير دالة إحصائيًا، وبالتالي لا يوجد فرق ذو دلالة إحصائية عند مستوى دلالة (0.05) بين استجابات أطفال مجموعة البحث من رياض الأطفال في التطبيقين البعدي والتتبعي لبعد التوقف الكلامي بمقياس اضطرابات الطلاقة اللفظية للأطفال .
- عدم وجود فرق دال إحصائيًا بين متوسطي رتب درجات كل من التطبيقين البعدي والتتبعي لمجموعة البحث في الأبعاد ككل بمقياس اضطرابات الطلاقة اللفظية للأطفال ،

حيث كانت قيمة (z) (-0.736)، ومستوى الدلالة هو (0.462)؛ أي أن النتائج غير دالة إحصائياً، وبالتالي لا يوجد فرق ذو دلالة إحصائية عند مستوى دلالة (0.05) بين استجابات أطفال مجموعة البحث من رياض الأطفال في التطبيقين البعدي والتتبعية للأبعاد ككل بمقياس اضطرابات الطلاقة اللفظية للأطفال .
 ويعني هذا قبول الفرض الثاني من فروض البحث؛ الذي يشير إلى عدم وجود فرق بين التطبيقين البعدي والتتبعية لمقياس اضطرابات الطلاقة اللفظية للأطفال لدى تلاميذ أطفال مجموعة البحث من رياض الأطفال

يعزي الباحث فعالية البرنامج التدريبي التخاطبي القائم علي الألعاب اللغوية في خفض بعض اضطرابات الطلاقة اللفظية لدي رياض الأطفال حيث أسهم البرنامج من خلال جلساته والفنيات المستخدمة في تدريب المجموعة (عينة البحث) في خفض اضطرابات الطلاقة اللفظية لديهم في كل الأبعاد وذلك من خلال تقديم الألعاب المشوقة البسيطة التي تجذب الأطفال للتعلم ، وكذلك استخدام الفنيات التي تساعد الأطفال علي مزيد من التعلم مثل (التعزيز، النمذجة).

تتفق نتائج الدراسة الحالية مع نتائج العديد من الدراسات ذات الصلة بفاعلية الألعاب اللغوية في تنمية المهارات اللغوية ومهارات التفكير الإبداعي ومهارات الإدراك السمعي مثل دراسة (احمد إبراهيم صومان، 2018/ إسلام عز الدين، واحمد محمود، 2014/ محمد محمود، ووفاء محمد، 2004/ جمال دفي، 2019/ Karwowska, 2012/ السعدية مكاحلي، 2015/ غدير عبد الله الربيعات، 2017)، وكذلك تتفق نتائج الدراسة الحالية مع دراسة (أحمد عيسي، 2019) في أثر الألعاب اللغوية في خفض اضطرابات الطلاقة اللفظية لدي أطفال مرحلة ما قبل المدرسة.

البحوث المقترحة

- ١- الكشف المبكر عن اضطرابات الطلاقة اللفظية بأنواعها المختلفة لدي رياض الأطفال.
- ٢- استخدام اللعب في تحسين مهارات التواصل اللفظي لدي الأطفال زارعي القوقعة.
- ٣- فاعلية استخدام الألعاب اللغوية في تحسين التواصل اللفظي لدي أطفال الاعاقة الفكرية.
- ٤- فاعلية استخدام الألعاب اللغوية في تنمية مهارة الحوار والمحادثة لدي رياض الأطفال.
- ٥- فاعلية استخدام الألعاب اللغوية في خفض الديسلكسيا والديسجافيا لدي رياض الأطفال.

التوصيات

- في ضوء النتائج التي توصلت إليها الدراسة الحالية توصي الباحث بما يلي:
- ١- الاستفادة من نتائج الدراسة الحالية في خفض اضطرابات الطلاقة اللفظية لدى رياض الأطفال في المجتمع المصري.
 - ٢- العمل علي تفعيل استخدام الألعاب اللغوية في خفض اضطرابات الطلاقة اللفظية لدى رياض الأطفال وخاصة من ذوي الاحتياجات الخاصة فئات المعاقين والموهوبين والمتفوقين .
 - ٣- الحرص علي استخدام الألعاب اللغوية في مرحلة رياض الأطفال.

المراجع

أولاً: المراجع العربية

- ١- إبراهيم السيد العويلي وعبد الناصر العساسي.(2005). بعض ملامح تربية الأطفال الموهوبين في المجتمع الأمريكي وإمكانية الاستفادة منها في مصر : دراسة تحليلية - ميدانية، مجلة كلية التربية بالمنصورة، جامعة المنصورة.
- ٢- إبراهيم سليمان مصري.(2020). دور رياض الأطفال في تنمية القيم لدي طفل ما قبل المدرسة من وجهة نظر أمهات الأطفال، مجلة التربية والصحة النفسية، جامعة الخليل.
- ٣- إبراهيم عبد الله زريقات.(2018). اضطرابات الكلام واللغة والتشخيص والعلاج، عمان، دار الفكر للنشر والتوزيع.
- ٤- احمد إبراهيم صومان. (2018). اثر إستراتيجية الألعاب اللغوية في تنمية مهارات التخيل الإبداعي لدي أطفال الروضة في مدينة عمان، المجلة العلمية لتطوير التفوق، جامعة العلوم والتكنولوجيا.
- ٥- أحمد حسين اللقائي وعلي أحمد الجمل.(2003). معجم المصطلحات المعرفية في المناهج وطرق التدريس، القاهرة، دار الكتب.
- ٦- أحمد عبد السلام علي.(2019).برنامج لتنمية الذكاء الانفعالي وأثره علي فاعلية الذات لدي التلاميذ الموهوبين ذوي صعوبات التعلم.رسالة ماجستير،قسم العلوم التربوية والنفسية والتربية الخاصة.كلية التربية النوعية،جامعة عين شمس.

- ٧- أحمد عبد الله (2019). فعالية برنامج تدريبي قائم على التواصل البديل باستخدام الكمبيوتر في تنمية مهارات التواصل لدى الأطفال ذوي اضطراب التوحد. المجلة العربية لعلوم الإعاقة والموهبة.
- ٨- أحمد عيسى. (2019). أثر الألعاب اللغوية في تحسين مهارات التواصل اللغوي لدى مرحلة رياض الأطفال في الأردن. مجلة البلقاء للبحوث والدراسات-جامعة عمان الأهلية، 85-59.
- ٩- أحلام حسن العدوان (2018). تنمية الاستعداد اللغوي لدى رياض الأطفال باستخدام إستراتيجية الألعاب اللغوية والقصة، الجامعة الأردنية، 466-484.
- ١٠- أروي عبدالله أحمد الغامدي، نوال عبدالله الصبيان.(2021). الحاجات النفسية للأطفال الموهوبين في مرحلة ما قبل المدرسة بالمملكة العربية السعودية. المجلة العربية للإعاقة والموهبة. المؤسسة العربية للتربية والعلوم والآداب. مصر. مجلد(5). عدد(18). ص١-١٨.
- ١١- أسامة فاروق مصطفى.(2014). اضطرابات التواصل بين النظرية والتطبيق، عمان، دار الميسرة للنشر والتوزيع.
- ١٢- إسلام عز الدين واحمد محمد.(2014). برنامج مقترح للألعاب اللغوية وأثره في تنمية التفكير الإبداعي لدى طفل التعليم ما قبل المدرسة بولاية الخرطوم، جامعة أم درمان الإسلامية، 1-175.
- ١٣- أسماء إسماعيل أحمد.(2018). إعداد برامج أطفال الروضة في ضوء بعض النظريات التربوية الحديثة، كلية الطفولة المبكرة، جامعة القاهرة.
- ١٤- أسماء إلياس.(2008). دور التلفاز في إكساب المفاهيم العلمية لأطفال الروضة من عمر(5-6 سنوات، مجلة دراسات تربوية.
- ١٥- السعدية مكاحلي، & هدار مصطفى سليم . (2015). استخدام الألعاب اللغوية في تنمية مهارات التحدث لدى تلاميذ السنة الأولى ابتدائي دراسة ميدانية بابتدائية حسين قصباية بمدينة بسكرة (Master's thesis).
- ١٦- أماني عبد المنعم بلال. (2019). فاعلية برنامج قائم على الألعاب اللغوية في تنمية مهارات القراءة والكتابة والاتجاه نحو اللغة العربية لدى دراسات بمدارس الفصل الواحد، المجلة العربية للإعلام وثقافة الطفل ، المؤسسة العربية للتربية والعلوم والآداب، مح(2)، ع(8).
- ١٧- أماني عبد المنعم عبد الله بلال. (2011). فاعلية برنامج قائم على الألعاب اللغوية لتنمية مهارات القراءة و الكتابة و الاتجاه نحو اللغة العربية لدى الدارسات. المجلة العربية للإعلام وثقافة الطفل.

- ١٨- أمل حسونه وآخرون.(2022). فاعلية برنامج تدريبي لتنمية مهارات التواصل الإيجابي لرياض الأطفال الموهوبين ذوي صعوبات التعلم، المجلة العلمية لكلية التربية للطفولة المبكرة ببور سعيد.
- ١٩- أميمه حسانين. (2019). شدة التأثأه لدى أطفال مرحلة الروضة. دراسات فى الإرشاد النفسى والتربوى، 7(السابع)، 1-24.
- ٢٠- أيمن محمد علي. (2020). الاضطرابات اللغوية وعلاقتها بصعوبة القراءة (الديسلكسيا) من وجهة نظر المعلمين. المجلة الدولية للعلوم التربوية والنفسية، المؤسسة العربية للبحث العلمي والتنمية البشرية، 52-38.
- ٢١- إيهاب الببلاوي.(2010). اضطرابات الواصل، الرياض، دار الزهراء.
- ٢٢- بطرس،بطرس.(2010). فاعلية برنامج إرشادي معرفي سلوكي في تعديل سلوك رفض الروضة لدي رياض الأطفال (رسالة ماجستير - كلية رياض أطفال).جامعة القاهرة.
- ٢٣- بوابة موهبة (2017). مرحلة الطفولة المبكرة انشاء سياقات لتفريد التعلم في التربية في مرحلة الطفولة المبكرة. تم استرجاعها بتاريخ 1439\9\2 من الموقع [HYPERLINK https://services.mawhiba.org/ScientificPublications/Documents/E](https://services.mawhiba.org/ScientificPublications/Documents/E)
- ٢٤- جابر عبد الحميد وعلاء الكفافي.(1991). معجم علم النفس والطب النفسي.
- ٢٥- جمال الخطيب ومنى الحديدي.(2008). مقدمة في التربية الخاصة، عمان ، دار الفكر.
- ٢٦- جمال دفي. (2019). أثر برنامج بالألعاب اللغوية في تنمية مهارات التمييز السمعي لدى أطفال الحضانة(5-6) سنوات-دراسة ميدانية بمدرسة عمر بن عبد العزيز ببوسعادة.
- ٢٧- جمال فوزي عبدالحمييد.(2022).فاعلية برنامج قائم علي الألعاب اللغوية لتحسين نمو اللغة لدي رياض الأطفال.(رسالة ماجستير-كلية علوم ذوي الاحتياجات الخاصة). جامعة بني سويف.
- ٢٨- جيهان السيد عمارة ومنى سامح أبو هشيمه.(2013). فاعلية كل من القصص والألعاب الحركية في تنمية بعض المفاهيم اللغوية لدي طفل الروضة، كلية التربية، جامعة حلون.
- ٢٩- حامد عبد السلام زهران (1994). التوجيه والإرشاد النفسي، مجلة الإرشاد النفسي،العدد2.
- ٣٠- حامد عبد السلام زهران.(2007). المفاهيم اللغوية عند الأطفال،دار الميسرة للنشر والتوزيع، عمان، الأردن،ط(1).
- ٣١- حمدي عبد الله عبد العظيم (2013). البرامج الإرشادية، الجيزة، مكتبة أولاد الشيخ للتراث.
- ٣٢- حنان عبد الحميد العناني.(2014). اللعب عند الأطفال الأسس النظرية والتطبيقية، دار الفكر.

- ٣٣- خالد محمد عبد الغني.(2016). اضطرابات التواصل مرشد الأسرة والمعلمين والأخصائيين للتدخل التدريبي والعلاجي، دسوق، دار العلم والإيمان.
- ٣٤- خولة بن سليمان السليم (2018). فاعلية الألعاب اللغوية في تنمية الاستعداد للقراءة والكتابة لدي رياض الأطفال.
- ٣٥- دلال محمد العساف ونور محمود عفانة.(2017). توظيف الألعاب اللغوية في تعليم المفردات للناطقين بغير العربية، جامعة عمار ثليجي بالأغواط.
- ٣٦- رافدة الحريري (2014). الألعاب التربوية وانعكاسها علي تعلم الأطفال، عمان، دار اليازوري للنشر والتوزيع، ط2.
- ٣٧- رجاء حولتا. (2021). فاعلية استخدام الألعاب اللغوية في تنمية ودعم الأنماط اللغوية في مادة اللغة العربية لدي طلبة الصف الثالث الأساسي في المدارس الحكومية في لواء ماركا، مجلة العلوم التربوية والنفسية، المركز القومي للبحوث غزة، مج(5)، ع(3).
- ٣٨- رلي رامز عبد المنعم عبده.(1993). اثر استخدام الألعاب اللغوية في تدعيم مهارات التواصل في اللغة الإنجليزية كلغة أجنبية لدي عينة من الطلبة المبتدئين في الأردن، الجامعة الأردنية، عمان.
- ٣٩- زيد الهويدي.(2002). الألعاب التربوية إستراتيجية لتنمية التفكير، الإمارات العربية المتحدة، دار الكتاب الجامعي.
- ٤٠- سامية عرعار وإكرام هاشمي.(2016). اضطرابات اللغة والتواصل التشخيصي والعلاج، مجلة العلوم الإنسانية والاجتماعية، جامعة ثليجي الاغواط (الجزائر).
- ٤١- سعاد عبد اللطيف (2009). التعلم عن طريق اللعب في الطفولة المبكرة.معهد الدراسات التربوية، جامعة القاهرة، 242-220.
- ٤٢- سعد علي قاسم الباعوني.(2019). منهاج التربية الإسلامية في مرحلة رياض الأطفال خصائصه ومعايير وواقع تطبيقه في المدارس الأردنية، جامعة اليرموك، كلية الشريعة والدراسات الإسلامية.
- ٤٣- سعيد حسني العزه.(2002). تربية الموهوبين والمتفوقين، عمان، دار الثقافة للنشر والتوزيع.
- ٤٤- سعيد كمال عبد الحميد الغزالي.(2011). اضطرابات النطق والكلام التشخيص والعلاج، عمان، دار الميسرة للنشر والتوزيع.
- ٤٥- سلوي جوهر وآخرون.(2017). دراسة لاتجاهات التربويين نحو إلزامية مرحلة رياض الأطفال ومدى تأثيرها ببعض المتغيرات في دولة الكويت.مجلة كلية التربية،جامعة أسلوط.

- ٤٦- سليمان عبد الواحد سيف.(2011)،الموهوبون والمتفوقون عقليا ذوي صعوبات التعلم خصائصهم، اكتشافهم، رعايتهم، مشكلاتهم، ط١، القاهرة، دار الكتاب الحديث.
- ٤٧- سليمة فرج .(2017). فاعلية الألعاب اللغوية في تنمية مهارة الاستماع لدى أطفال الرياض دراسة تجريبية بمدينة بنغازي، مجلة كلية التربية العلمية، جامعة بنغازي، 85-59.
- ٤٨- سميرة سليمان.(2013). أثر توظيف الألعاب التعليمية في تنمية التفاعل الاجتماعي لدى أطفال الرياض بعمر (5-6) سنوات في قطاع غزة، الجامعة الإسلامية.
- ٤٩- سهى احمد (2014). فعالية برنامج تدريبي مستند الى استخدام استراتيجيات التعلم الاجتماعي العاطفي في خفض حدة اضطرابات التواصل الانفعالي لدى بعض من أطفال متلازمة اسبرجر، كلية رياض الأطفال، جامعة الإسكندرية.
- ٥٠- صنعاء يعقوب خضير التميمي.(2011). اضطرابات التواصل اللغوي وعلاقتها بالإساءة الانفعالية لذوي صعوبات التعلم في المرحلة الابتدائية، مجلة كلية التربية، جامعة المستنصرية، واسط.
- ٥١- طبي سمية وميهوني صوريه.(2019). الألعاب اللغوية ودورها في تعليم اللغة العربية في مرحلة الابتدائي، كلية الآداب واللغات، جامعة محمد بوضياف بالمسيلة.
- ٥٢- عادل عبدالله محمد.(2005). سيكولوجية الموهبة.سلسلة ذوي الاحتياجات الخاصة. عدد(9).دار الرشد.
- ٥٣- عبد العزيز السرطاوي ووائل أبو جوده.(2000). اضطرابات اللغة والكلام، الرياض.
- ٥٤- عبد الفتاح صابر عبد المجيد.(1996). اضطرابات التواصل وعيوب النطق وأمراض الكلام، القاهرة، جامعة عين شمس.
- ٥٥- عبد العزيز السيد الشخص.(2010). قاموس التربية الخاصة والتأهيل لذوي الاحتياجات الخاصة. ط(4).الجيزة. مطبعة العمرانية للأوفست.
- ٥٦- عبد العزيز الشخص.(2007). الأطفال ذوو الاحتياجات الخاصة لأساليب رعايتهم.القاهرة.مكتبة الطبري للتصوير والطباعة.
- ٥٧- عبدالله آل تميم.(2021). فاعلية برنامج قائم علي الألعاب اللغوية في تنمية مهارات الاستعداد للقراءة والكتابة لدي تلاميذ الصف الأول الابتدائي، مجلة الجامعة الإسلامية للعلوم التربوية والاجتماعية.المدينة المنورة.
- ٥٨- عزيز كعواش.(2020). اضطرابات التواصل اللغوي لدى ذوي الاحتياجات الخاصة من منظور التحليل اللغوي والنفسي، المجلة العلمية للتربية الخاصة، جامعة بسكرة الجزائر.

- ٥٩- عمر بن صديق لينا. (2015). صعوبات القراءة وعلاقتها بالاضطرابات اللغوية ، مجلة الطفولة العربية، ع(36).
- ٦٠- عيسى البلهان. (2005). اثر أنشطة اللعب علي التفكير الابتكاري لدي أطفال الروضة، مجلة دراسات تربوية واجتماعية، كلية التربية، جامعة حلوان، مج(11)، ع(1).
- ٦١- علي أحمد الهماي. (2016). اللعب وأثره علي عملية التعلم لدي مرحلة ما قبل المدرسة، مجلة كليات التربية، جامعة الزاوية.
- ٦٢- علي عبد فياض واحمد موسى (2019). اثر استخدام الألعاب الالكترونية المحوسبة في اكتساب طلبة الصف الثامن لمكونات اللغة والدافعية في العراق لمتعلمي اللغة الإنجليزية كلغة أجنبية، جامعة آل البيت، 92-1.
- ٦٣- غدير عبد الله. (2017). فاعلية إستراتيجية الألعاب اللغوية في تنمية مهارة التحدث في مادة اللغة العربية لطالبات الصف الرابع الأساسي، مجلة العلوم التربوية والنفسية، الجامعة الأردنية، عمان.
- ٦٤- فاليا أنوغراهنيني. (2011). استخدام الألعاب اللغوية في تعليم الاستماع (دراسة تجريبية بمدرية الخيرية المتوسطة الإسلامية جاكرتا)، كلية التربية، جامعة شريف هداية الله الإسلامية الحكومية جاكرتا.
- ٦٥- فايد حماد عاشور. (1994). الواجبات المنزلية في مدارسنا- واقعها ايجابيتها، سلبياتها، مجلة آفاق تربوية. قطر.
- ٦٦- فايزه إبراهيم. (2020). فعالية برنامج بيكس المصور في تنمية بعض مهارات التواصل لأطفال اضطراب طيف التوحد، مجلة الفنون والآداب وعلوم الإنسانيات والاجتماع، جامعة الأمير سلطان بن عبد العزيز، 156-131.
- ٦٧- فكري لطيف متولي. (2015). اضطرابات النطق وعيوب الكلام، القاهرة، مكتبة الرشد.
- ٦٨- فيصل العفيف. اضطرابات النطق واللغة.
- ٦٩- قاسم البري. (2010). أثر استخدام الألعاب اللغوية في منهاج اللغة العربية في تنمية الأنماط اللغوية لدى طلبة المرحلة الأساسية، المجلة الأردنية في العلوم التربوية، مج(7)، ع(1).
- ٧٠- لينا صديق. (2015). صعوبات القراءة وعلاقتها بالاضطرابات اللغوية، مجلة الطفولة العربية، ع(36).
- ٧١- ماجدة عبيد. (2013). الإعاقة العقلية (ط٣). دار الصفا للنشر والتوزيع.
- ٧٢- محمد إبراهيم عطوه مجاهد. (1989). تعليم اللغات الأجنبية في مرحلة ما قبل المدرسة رؤية نقدية، رابطة التربية الحديثة، القاهرة.

- ٧٣- محمد رجب فضل الله.(2005). الألعاب اللغوية لرياض الأطفال، القاهرة، دار الرشد.
- ٧٤- محمد صالح الإمام. (2009). فعالية برنامج تدريبي قائم علي الألعاب اللغوية في تنمية المهارات الدراسية وتحسين الاتجاه نحو المدرسة لدي الأطفال ذوي مشكلات التعليم، مجلة كلية التربية بالزقازيق، جامعة الزقازيق، 99-132.
- ٧٥- محمد عبد الرحيم عدس وعدنان عارف مصلح(1999). رياض الأطفال، عمان، دار الفكر.
- ٧٦- محمد عبد الرحيم عدس(2001). المدخل إلي رياض الأطفال، الأردن، دار الفكر للطباعة والنشر
- ٧٧- محمد عزت كاتبي ولينا زيود(2010). اثر الألعاب اللغوية في زيادة الحصيلة اللغوية لدي أطفال الرياض دراسة تجريبية علي أطفال الرياض ما بين سن(4_5) سنوات في مدينة دمشق، مجلة جامعة تشرين للبحوث والدراسات العلمية، جامعة تشرين.
- ٧٨- محمد علي الصويريكي (2005). الألعاب اللغوية ودورها في تنمية مهارات اللغة العربية، عمان، دار الكندي.
- ٧٩- محمد علي الصويريكي.(2006). برنامج قائم على الألعاب اللغوية في تنمية التراكيب اللغوية ومهارات التعبير الشفوي لدى تلاميذ الصف الرابع الأساسي في الأردن، مجلة العلوم التربوية والنفسية، المؤسسة العربية للطباعة والنشر، مج(7)، ع(3)، 55-60.
- ٨٠- محمد محمود ووفاء محمد (2004). فاعلية الألعاب اللغوية في تنمية مهارات التحدث والتفكير الإبداعي لدي طفل ما قبل المدرسة الابتدائية، مجلة القراءة والمعرفة، جامعة عين شمس، -86، 126.
- ٨١- محمد محمود (2015). فعالية برنامج إرشادي معرفي سلوكي للحد من بعض اضطرابات النطق لدى الأطفال المتأخرين لغويا، مجلة كلية التربية، جامعة بور سعيد.
- ٨٢- محمود محمد خليل أبو رضوان. (2008). اثر استخدام برنامج مقترح قائم على الألعاب اللغوية في تنمية الأنماط اللغوية ومهارات التعبير الشفوي لدى طلبة الصف الرابع الأساسي في مدارس مديرية جنوب الخليل (University AL-Quds, dissertation Doctoral).
- ٨٣- مختار فقيه(2019). تطبيق الألعاب اللغوية لترقية مهارة الكلام بمدرسة الكوثر الثانوية الإسلامية دوكوه كوتوريجا فاسوروان، كلية علوم التربية والتعليم، جامعة مولانا مالك إبراهيم الإسلامية الحكومية.
- ٨٤- مرام فايز المومني(2017). أثر استخدام اللعب على تطوير المفاهيم اللغوية والتفاعل الاجتماعي لدي أطفال مرحلة رياض الأطفال، العلوم التربوية، ع(2).

- ٨٥- مطيعة محمد النمراة(1995). اثر استخدام الألعاب اللغوية في منهاج اللغة الإنجليزية بترا علي تحصيل المفردات لدي طلبة الصف العاشر الأساسي في مدارس مديرية عمان الكبرى الأولى، كلية الدراسات العليا، الجامعة الأردنية.
- ٨٦- موسى محمد وياسر سعيد (2014). مقدمة في اضطرابات التواصل، عمان، دار الفكر.
- ٨٧- ميسر خليل الحباشنة.(2014). التغذية الراجعة وأثرها علي التحصيل الدراسي، عمان، دار جليس الزمان.
- ٨٨- ناصف مصطفى عبد العزيز(1981). الألعاب اللغوية في تعليم اللغات الأجنبية، الرياض، دار الراجعية.
- ٨٩- ناصف مصطفى عبدالعزيز(2003). الألعاب اللغوية في تعليم اللغات الأجنبية مع أمثلة لتعلم العربية لغير الناطقين بها، الرياض، دار المريخ للنشر.
- ٩٠- نجيب الجباري (2018). اضطرابات التواصل عند الأطفال، وزارة الأوقاف والشئون الإسلامية، 76-77.
- ٩١- نهي حسين عبده(2020). فعالية برنامج قائم على الألعاب التعليمية الالكترونية في تنمية المهارات اللغوية والاجتماعية لذوي الاحتياجات الخاصة القابلين علي التعلم والمدمجين بالمدارس بدولة الإمارات العربية المتحدة، المجلة العربية لعلوم الإعاقة والموهبة، مج(4)، ع(14).
- ٩٢- نوال أحمد (2019). اضطرابات التواصل اللغوي وعلاقتها بالوحدة النفسية لدى الصم في مرحلة الطفولة المتأخرة، مجلة البحث العلمي في التربية، جامعة عين شمس، 316-340.
- ٩٣- وليم عبيد.(2009). استراتيجيات التعليم والتعلم في سياق ثقافة الجودة. عمان دار الميسرة للنشر والتوزيع.

ثانياً: المراجع الاجنبية

- 94- Abu-Qulbein. (2004).The Effect of using Gamge in English Language Teaching on the seventh grades achievement in Jordan. Degree of master of Education (TEEI) in yarmouk university.
- 95- Aldabbus,sh.(2014). Teaching English through Language Games. Azzaytouna Univresity Jornal,3(10),82-100.
- 96- Azarmi,S.(2010). The use of authentic games in English language teaching .Unpublished doctoral dissertation .(Gazi University ،Institute of Social Sciences ،Ankara.

- 97- Bankson, N. W., & Byrne, M. C. (1962). The relationship between missing teeth and selected consonant sounds. *Journal of Speech and Hearing Disorders*, 27(4), 341-348.
- 98- Bernthal ,J. and Bakson ,N. (1995). Articulation and phonological disorders .J .*Speech and Hearing Disorders*)،14 (351-358.
- 99- Brice,A.(2012). Children with communication disorders educational resource information centre. Accessed on(12) July 2014. centre
- 100- Broomfield, J., & Dodd, B. (2004) Children with speech and language disability: caseload characteristics. *International Journal of Language & Communication Disorders*, 39(3), 303-324.
- 101- Clark , B.(2002): *Growing Up Gifted* .New Jersey , Ny :prentice Hall.
- 102- Crystal, D. (1996) Language play and linguistic intervention. *Child Language Teaching and Therapy*, 12(3), 328-344.
- 103- Davidson , J .M. (1994).*The Effects of Phonemic Processe and Word Reading and Spelling*.
- a. *Journal of Educacional Reading*. (3ed), New York: Englewood Clif Prentice Hall.
- 104- Densmor,a,e,(1997): a different language games, unpublished doctoral dissertaation, university of California, Irvine.
- 105- Dziedziewiczza, D, Oledzkab,D, karwowska,M,(2012). Deeveloping 4-to6-year-old childrens figural creativity using adoodle-book program *Journal Thinking skill and Creativity*,(2013) 85-95.
- 106- Elhegazi, K. (1999) .*Efficiate Demploide Uelgues Strategies en uued Developer Les Competiencies dela iectureahaute Voixen Fracase Trese de Maitrie'non publiee'*,Faculte de pedagogie.Universite de Helwan.
- 107- Jamal, T. S., Daghistani, K. J., & Zakzouk, S. M. (2001) *Speech Abnormality among Saudi Arabian Children With Hearing Impairment*♣ *Bahrain Medical Bulletin*, 23(1)
- 108- Klimova,B.(2015).*Games in the Teaching of English*.*Procedia-Social and Behavioral Sciences*,191(2),1157-1160.
- 109- Korkmaz, S.C. (2012). *Language Games as apart Of Edutainment*.
- 110- Ninoersy,T.(2014).*Language games and their application in teaching conversation*. *jurnal Ilmiah Didaktika*,14(2).401-412.

- 111- Omyma Ali. (2020). The effect of Using Games on Learning and Expanding Foreign Language Vocabulary, Global Libyan Journal, university of Benghazi,1-26.
- 112- Salsabila,A.(2019).Teaching listening to language games. Arabiyya Jurnal studi Bahasa Arab,8(2),116-130.
- 113- Schunk , A.(2000). Effect of computer Games on curiosity for childrens pediatric Annals,27(2),131-132.
- 114- Sdotir, E.J. (1996). Dramatic Play and print. Children Education, International Focus Issue.
- 115- Shaffer, D. W., & Gee, J. P. (2005) Before every child is left behind: How epistemic games can solve the coming crisis in education.
- 116- Shriberg, L. D., Tomblin, J. B., & McSweeny, J. L. (1999) Prevalence of speech delay in 6-year-old children and comorbidity with language impairment. Journal of speech, language, and hearing research, 42(6), 1461-1481)(
- 117- Syamalak, (2004).preparation of Language Games in Indian language Stregth For Today And
- 118- Unger,H,G.(2001).Encyclopedia Of American Education USA: Factaonfile.
- 119- Wright, A., Betteridge, D., & Buckby, M. (2005).Games For Language Learning. Newyork:Cambridge University Press