



وحدة النشر العلمي



المجلة التربوية لكلية التربية



كلية التربية

المجلة التربوية لكلية التربية جامعة سوهاج

print: (ISSN 1687-2649) (Online) (ISSN 2536-9091)

عن الدورية :

مجلة علمية ورقية وإلكترونية محكمة متخصصة، شهرية، تصدر عن كلية التربية بجامعة سوهاج.

تم إصدار العدد الأول منها عام ١٩٨٦ م ، وتعني بنشر الدراسات والبحوث التي تتوافر فيها مقومات البحث العلمي من حيث أصالة الفكر ووضوح المنهجية، ودقة التوثيق في مجالات بحوث التربية وعلم النفس بشتى الفروع والتخصصات المتنوعة من جميع دول الوطن العربي، ويشرف على إصدارها نخبة من أساتذة التربية في جميع التخصصات، وتخضع جميع البحوث والدراسات للتحكيم من قبل متخصصين من ذوي الخبرة البحثية، والمكانة العلمية المتميزة في مجال التخصص، بشكل يتفق مع معايير التحكيم في لجان الترقية، وتعد بمثابة فرصة للباحثين من جميع بلدان العالم لنشر إنتاجهم العلمي، والمواد العلمية التي لم يسبق نشرها باللغة العربية أو الإنجليزية أو الفرنسية، وتشمل:

البحوث، ومشروعات التخرج، وتقارير المؤتمرات، واللقاءات، والندوات، وورش العمل، وملخصات الرسائل العلمية.

تتميز المجلة بأنها من الدوريات العلمية التي تخضع أبحاثها لبرنامج الانتحال العلمي iThenticate: Plagiarism Detecation Software ، كما تتمتع بخاصية التحكيم والنشر الإلكتروني؛ مما جعلها مفضلة ومصنفة ضمن اتحاد المكتبات الجامعية المصرية EULC وعدد من قواعد البيانات العالمية .

رقم الإيداع بدار الكتب 6340/2020

(Online): (ISSN 2536-9091)

(print) : (ISSN 1687-2649)

الرؤية والرسالة والأهداف

الرؤية:

مجلة تربوية علمية عالمية رائدة، تعنى بنشر البحوث المحكمة في العلوم التربوية لخدمة وتطوير الإنسانية.

الرسالة:

تسعى المجلة لتصبح وعاءاً لنشر البحوث والدراسات التربوية المحكمة، ومرجعاً علمياً للباحثين وفق المعايير العالمية من حيث الأصالة، والمنهجية، والحفاظ على القيم التربوية.

الأهداف:

- المشاركة في بناء مجتمع المعرفة من خلال نشر الأبحاث التربوية المحكمة من المتخصصين.
- تلبية حاجات الباحثين على المستويات المحلية والإقليمية والعالمية في مجال بحوث التربية.
- إيجاد وعاء نشر بحثي علمي إلكتروني متخصص لخدمة الباحثين في المجال التربوي.
- إيجاد مرجعية علمية للباحثين في مجال بحوث التربية.
- إتاحة الفرصة للباحثين والدارسين لنشر الابحاث في مختلف المجالات التربوية.
- نشر الابحاث الأصيلة والمبتكرة بما يخدم المجتمع ويحافظ على القيم.

وسائل التواصل:

وحدة النشر العلمي – جامعة سوهاج الجديدة – كلية التربية – سوهاج – جمهورية مصر العربية
هاتف/فاكس الوحدة: ٠٩٣٢٢٨٧٩٤٦ هاتف/ واتساب: ٠٠٢٠١٠٢٣٤٥٥٧٥٢

<http://jedu.sohag-univ.edu.eg>

E-mail: journalofeducationsoh@yahoo.com

Facebook: [journalofeducationsoh@facebook.com](https://www.facebook.com/journalofeducationsoh)

* المجلة منتظمة الصدور منذ عام ١٩٨٦م وحتى الآن ٢٠٢٠م، وصدر منها (74) عددًا،

أخلاقيات النشر العلمي

تكمن أهمية البحث العلمي في إدراك الأمم أن تفوقها يرجع إلى قدرات أبنائها العلمية والفكرية والسلوكية؛ حيث تكمن فوائد البحث العلمي في تبيان المعلومات عن الإنسان، والكون والظواهر التي نحيها، وفي التغلب على الصعوبات التي قد نواجهها وطرح الحلول لها، ونظراً للمكانة التي يحتلها البحث العلمي وتتعدد الجهات المرتبطة به وتداخلها، ظهر «علم أخلاقيات البحث العلمي» الذي جاء ليساعد في تطور البحث العلمي وتنظيمه ووضع قواعد وقوانين تحكم العلاقات بين الأطراف المشاركة فيه، بما يضمن سير العملية البحثية بالمسار الصحيح لتحقيق الأهداف المرجوة ومنع أي تلاعب أو استغلال لتحقيق مصالح ورغبات شخصية، وفيما يخص العلاقة بين قائد البحث وأعضاء الفريق البحثي من طلبة دراسات عليا أو غيرهم فينبغي أن تكون قائمة على الثقة والتعاون وبما يعود بالنفع على الطرفين ويضمن حقوقهم.

مما يجدر ذكره في هذا السياق موضوع السرقة العلمية والأدبية (Plagiarism)، وهو اقتباس الباحث ونقله للمعلومات أو الأفكار من الكتب والمواقع والأبحاث دون ذكر المصدر أو المرجع المأخوذة منه ونسبها إليه دون وجه حق، ومع عصر الانفتاح والإنترنت أصبحت السرقة العلمية من أكبر المشاكل المتفاقمة يلجأ إليها ضعاف النفوس من طلبة الماجستير والدكتوراه لإتمام أطروحة التخرج، ومن أساتذة جامعيين يهدف الترقية والترفيغ، وباحثين للوصول إلى الشهرة والمكاسب المادية. وللحد من هذه الظاهرة يتوافر حالياً العديد من البرمجيات والمواقع التي يمكن استخدامها من قبل جهات النشر العلمي والجامعات لتمحيص الأبحاث المقدمة وكشف أي محاولات للسرقة أو النقل من المواقع أو الأبحاث المنشورة، كما يمكن استخدامها من قبل طلبة الدراسات العليا والباحثين لتدقيق أبحاثهم وأطروحاتهم والتأكد من التوثيق الدقيق للمصادر والمراجع وعدم وجود أي خلل في الاقتباس.

وفي النهاية فإن قواعد البحث تدعم القيم الاجتماعية المتعلقة بحقوق الإنسان والحفاظ على الثروة الحيوانية والالتزام بقواعد السلامة العامة. من الممكن عرض أهم مبادئ البحث والنشر العلمي كالآتي:

- 1- الأمانة والدقة في توثيق البيانات والنتائج وتحليلها ونشرها، دون كذب أو تضليل أو خداع.
- 2- عدم التحيز أو التلاعب بتصميم العملية البحثية وتحليل البيانات وعرضها.
- 3- الاستقامة والحفاظ على الوعود والاتفاقات؛ والسعي لاتساق الفكر والعمل.
- 4- الحيطة وعدم الإهمال والعمل على تقليل الأخطاء البشرية والمنهجية إلى حدها الأدنى.
- 5- الانفتاحية ومشاركة البيانات والنتائج مع الباحثين وتقبل النقد البناء.
- 6- احترام الملكية الفكرية من براءات اختراع وحقوق نشر، ونسب الآراء لأصحابها وتجنب انتحالها أو سرقتها، وعدم استخدام أي بيانات أو نتائج غير منشورة دون الرجوع إلى صاحبها.
- 7- احترام الخصوصية والمحافظة على سرية المعلومات.

- ٨- النشر بهدف التطوير وإفادة البشرية وليس للحصول على مصالح شخصية فقط.
- ٩- احترام الباحثين والزملاء في العمل، وإعطاء التقدير والشكر لمن يستحق.
- ١٠- مساعدة الباحثين وتعزيز قدراتهم وتمكينهم من اتخاذ قراراتهم بأنفسهم.
- ١١- الالتزام بالمسؤولية المجتمعية والسعي لتطوير المجتمع وحل مشاكله من خلال الأبحاث والدراسات العلمية.
- ١٢- تجنب التمييز العنصري القائم على الجنس أو العرق أو الديانة بين الزملاء أو الطلبة.
- ١٣- الالتزام بالقوانين والأنظمة التي وضعها المؤسسات والجهات المنظمة للأبحاث العلمية.
- ١٤- استخدام الموارد المتاحة بحكمة لإنجاز الأهداف المرجوة.
- ١٥- تجنب الخضوع لمؤثرات حكومية هادفة إلى ترك البحث في شؤون عامة حيوية.
- ١٦- احترام الذات البشرية وعدم انتهاك حقوق الإنسان وكرامته عند إجراء التجارب عليه، وإدارة الأبحاث العلمية على البشر بما يضمن تحقيق أكبر فائدة وأقل ضرر ممكن. كما يجب معالجة الذوات غير البشرية والحيوانات باحترام وعناية مناسبين عند استخدامها في التجارب.
- ١٧- تجنب أي تضارب في المصالح كدعم جهات خاصة ذات أجندة أو الارتباط مع جهات ذات مصالح خاصة.

هناك أيضاً أسس وقواعد تضبط كتابة أسماء المؤلفين على المنشورات العلمية بما يضمن حقوق المشاركين والجهات الداعمة، حيث يجب أن تضم قائمة المؤلفين جميع الأشخاص الذين ساهموا في بناء فكرة البحث أو في تصميم العملية البحثية وتحليل البيانات أو شاركوا في المراجعة النقدية لمسودة العمل، ويحدد ترتيب الأسماء بالاتفاق الجماعي بينهم، بينما يشتركوا جميعاً في المسؤولية تجاه صحة النتائج المنشورة ودقتها. أما الأشخاص الذين شاركوا بشكل معنوي في البحث ولكن لم يحققوا شروط إدراجهم كمؤلفين فيجب توجيه الشكر لهم في نهاية العمل المقدم للنشر. بما يتعلق بجهات النشر والدوريات العلمية فقد ظهر مؤخراً ما يعرف بموقع الوصول الحر (Open Access) وهي مواقع الكترونية تصدر دوريات الكترونية متاحة بشكل مباشر ومستمر للباحثين والمستفيدين. جاءت هذه المواقع لتسهيل عملية النشر وتسريعها وضمان وصول آخر ما توصل إليه العلم إلى أكبر قدر ممكن من المستفيدين مجاناً دون الحاجة للاشتراك بالدوريات الورقية التي قد تطلب اشتراكات مالية للاطلاع عليها فتكون محصورة فقط على فئة خاصة من الباحثين. على الرغم من الإيجابيات التي تقدمها مواقع الوصول الحر إلا أنها أصبحت وسيلة للاستغلال المادي لمعظمها يشترط أن يدفع المؤلف مبلغ نقدي مقابل نشر بحثه، ومع تطور التكنولوجيا أصبح من السهل نشر أبحاث وهمية ومضللة أو ذات جودة منخفضة على هذه المواقع دون أن يكون هناك مراجعة وتدقيق قبل النشر، ولذا في الاتجاه نحو الإبداع واقتصاد المعرفة لا بد من الاهتمام وتأسيس البحث والنشر العلمي باعتبارها وسيلة تقدم العلم وتوثيقه وذلك من خلال تبني منظومة أخلاق وأعراف تأسس لمرحلة قادمة في مسيرة البحث العلمي عنوانها العلم والبحث والريادة والإبداع.

قواعد البيانات المتاح عليها الدورية

Digital Commons (Elsevier)

EULC

EBSCO

AIF

Manduma

EKB

Manhal

Obeikan

shamaa

الكلمات الدليلية للمجلة التربوية

التربية , المجلة , التربوية , كلية , جامعة , سوهاج

أقسام المجلة التربوية

أصول التربية

التربية الإسلامية

مناهج وطرق التدريس (اللغة العربية- الإنجليزية - الفرنسية – الدراسات الاجتماعية- الرياضيات – العلوم- الفنون- الاقتصاد المنزلي- التجاري ...)

التربية المقارنة والإدارة التعليمية

علم النفس التربوي

التربية الخاصة

تكنولوجيا التعليم

رياض الأطفال

الصحة النفسية

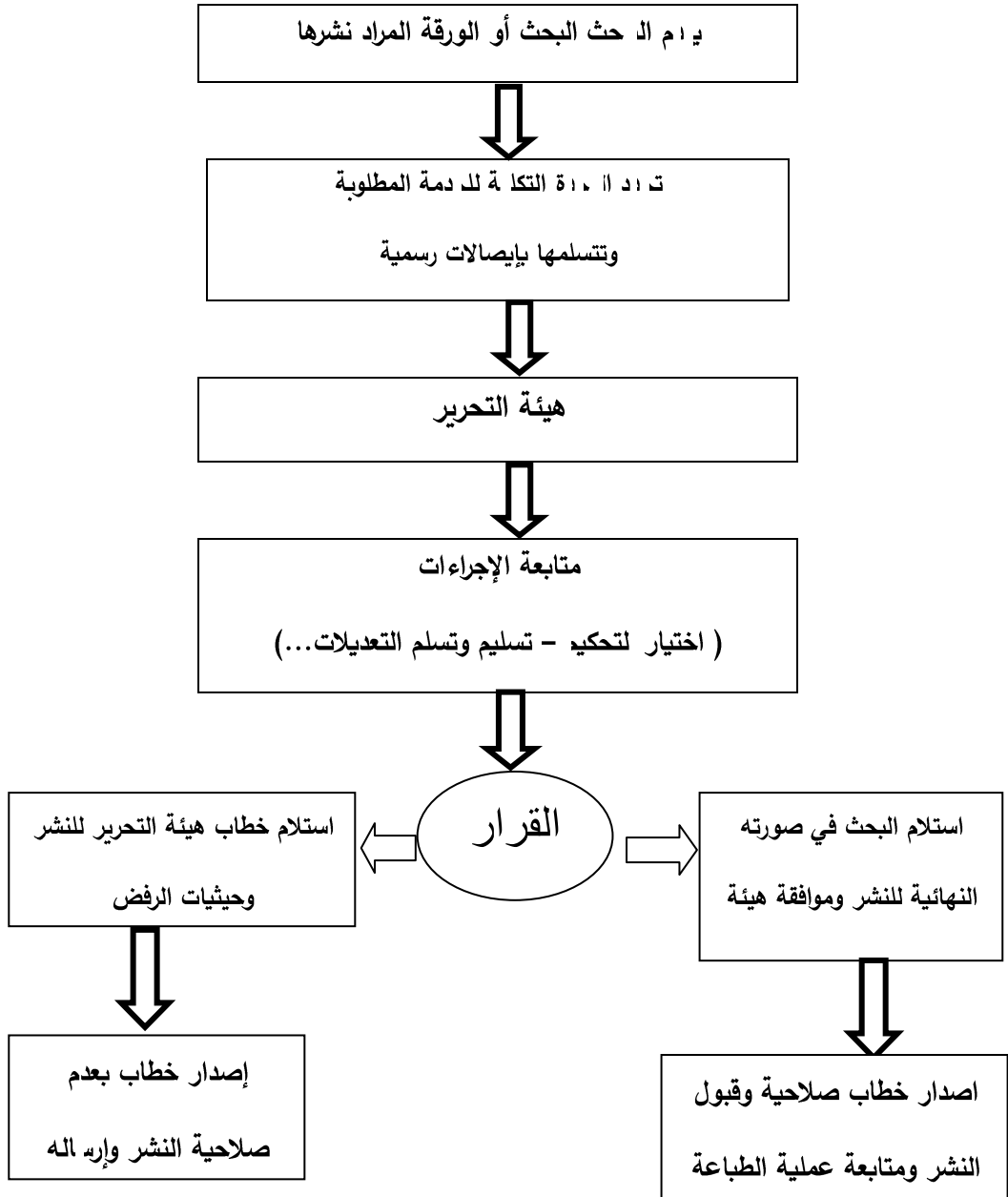
عدد كلمات الملخص

- لا تزيد كلمات ملخص البحث عن (٢٠٠) مائتي كلمة، ويشترط في البحث المقدم باللغة الأجنبية أن يدرج فيه ملخص باللغة العربية.

عدد الكلمات الدليلية للمقالة

عدد الكلمات المفتاحية والدليلية متروكة للباحث.

خط سير عملية تحكيم المقالات



تعليمات وسياسة وقواعد النشر بالمجلة التربوية

تلتزم هيئة التحرير بشروط النشر بشكل كامل؛ إذ إن البحوث التي لا تلتزم بشروط النشر لن ينظر فيها، وتعاد إلى أصحابها مباشرة حتى يتم التقيد بشروط النشر، ومن هذه الشروط ما يلي :

أولاً : الشروط الإدارية

- ١- تنشر المجلة التربوية بحوث التربية وعلم النفس التربوي المقدمة من السادة أعضاء هيئة التدريس بالجامعات المصرية وغيرها، أو الباحثين في الجامعات والمعاهد والمراكز والهيئات.
- ٢- تنشر البحوث العلمية بأسبقية ورودها للمجلة.
- ٣- يقدم الباحث ثلاث نسخ من كل بحث (الأصل + صورتين + اسطوانة إلكترونية) إلى سكرتير تحرير المجلة، ومعها رسوم نشر التحكيم، كما يمكن إرسال الأبحاث إلكترونياً على البريد الإلكتروني للمجلة: journalofeducationsoh@yahoo.com
- ٤- كل ما ينشر في أعداد المجلة يعبر عن رأي صاحبه، ولا يعبر بالضرورة عن رأي هيئة التحرير، أو الهيئة الاستشارية.
- ٥- تقوم هيئة التحرير باختيار اثنين من المحكمين - ومحكم ثالث إن لزم الأمر- من بين الأساتذة والمتخصصين في مجال كل دراسة ليقوموا بتحكيم تلك الدراسة أو البحث، وتحديد مدى صلاحيته للنشر، وفقاً لنموذج تحكيم محكم من قبل وحدة المكتبة الرقمية بالمجلس الأعلى للجامعات المصرية.
- ٦- يجوز لصاحب البحث أن يقترح مجموعة من الأساتذة الذين يرغب في تحكيمهم لبحثه، حيث تختار هيئة التحرير اثنين من الأسماء المقترحة.
- ٧- تنشر المجلة مقالات وبحوث الأساتذة مجاناً، وبدون تحكيم بحد أقصى عشرين صفحة.
- ٨- تنشر المجلة ملخصات رسائل الماجستير والدكتوراه التي تمنحها الكلية في فترة إصدار المجلة على صفحة واحدة لكل رسالة.
- ٩- كل ما ينشر في المجلة لا يجوز نشره بأي طريقة في أي مكان آخر إلا بموافقة كتابية من هيئة التحرير.
- ١٠- يقدم الباحث تعهداً موقفاً منه، ومن جميع الباحثين المشاركين - إن وجدوا - يفيد بأن البحث لم سبق نشره، وأنه غير مقدم للنشر في جهة أخرى حتى تنتهي إجراءات تحكيمه، ونشره في المجلة، أو أن البحث ليس جزءاً من كتاب منشور (نموذج التعهد بنشر بحث).

ثانياً : الشروط الفنية :

١- يراعى أن يكون البحث خالياً من الأخطاء النحوية واللغوية والإملائية والمطبعية، وأن تكون كتابة البحث والمراجع والكتب والرسائل طبقاً للقواعد العلمية المتفق عليها، وللبحوث باللغة العربية أن يكون البحث مكتوباً بخط *Simplified Arabic* بحجم (١٣) *Bold*، وتكتب العناوين بخط *AL-Mateen* بحجم (١٦) *Bold* وبهامش حجم الواحد منها (٢ سم يمين ويسار الصفحة)، (٢ سم أعلى وأسفل الصفحة- ١٧,٥ * ٢٤,٥ - *custom size*) وترك مسافة مفردة بين السطور، كما يراعى أيضاً الضبط والدقة في كتابة الجداول والأشكال وأن تكون واضحة ومختصرة.

وللبحوث باللغة الإنجليزية أن يكون البحث مكتوباً بخط *Time New Roman* بحجم (١٣) *Bold*، وتكتب العناوين بحجم (١٤) *Bold* وبهامش حجم الواحد منها (٣,٢٥ سم يمين ويسار الصفحة)، (٣,٥ سم أعلى وأسفل الصفحة) وترك مسافة مفردة بين السطور، كما يراعى أيضاً الضبط والدقة في كتابة الجداول والأشكال وأن تكون واضحة ومختصرة، تستخدم الأرقام العربية ١، ٢، ٣ في جميع ثانياً البحث، وأن يكون ترقيم صفحات البحث في منتصف أسفل الصفحة.

٢- ان يلتزم الباحث بالتوثيق تبعاً لنظام *APA* في المراجع العربية تماماً كما في المراجع الأجنبية في المتن والقائمة وخاصة الاعتماد على اسم المؤلف

٣- لا تزيد كلمات ملخص البحث عن (٢٠٠) مائتي كلمة، ويشترط في البحث المقدم باللغة الأجنبية أن يدرج فيه ملخص باللغة العربية.

٤- تدرج الجداول في النص، وترقم ترقيماً متسلسلاً، وتكتب عناوينها فوقها، أما الملاحظات التوضيحية فتكتب تحت الجدول.

٥- لهيئة التحرير حق الفحص الأولي للبحث، وتقرير أهليته، أو رفضه للنشر.

٦- في حالة نشر البحث؛ يعطي الباحث نسخة من المجلة، وعدد (١٠) مستلآت من الدراسة، ويتحمل الباحث تكلفة الإرسال بالبريد.

ثالثاً : الرسوم المقررة للنشر.

أ- رسم تحكيم بحث المقدم للنشر بالمجلة التربوية (٥٠٠) خمسمائة جنهما مصريراً فقط لاغير أو مايعادلها بالدولار الأمريكي، بالإضافة إلى المصروفات الإدارية.

ب- بالنسبة للبحوث المقدمة للنشر بالمجلة للباحثين من داخل جمهورية مصر تكون رسوم النشر: * (٦٠٠) ستمائة جنهما رسوم نشر البحث حتى (٣٠) ثلاثين صفحة.

* ما زاد عن (٣٠) صفحة تحسب الصفحة (٢٥) بخمسة وعشرين جنهما عن كل صفحة زائدة.

ج - بالنسبة للبحوث المقدمة للنشر بالمجلة للباحثين المصريين المعارين للخارج أو غير المصريين من خارج جمهورية مصر العربية تكون رسوم النشر:

* (١٥٠) مائة وخمسون دولار رسوم نشر البحث حتى (٣٠) ثلاثين صفحة .

* ما زاد عن (٣٠) صفحة، فتحسب الصفحة (٥) بخمسة دولارات عن كل صفحة زائدة.

هيئة تحرير المجلة التربوية بكلية التربية بسوهاج

عميد كلية التربية ورئيس تحرير المجلة التربوية	أ.د/ خالد عبد اللطيف عمران	١
وكيل الكلية للدراسات العليا والبحوث وسكرتير التحرير	أ.د/ عبد الباسط محمد دياب	
وكيل الكلية لشئون التعليم والطلاب	أ.د/ عبد الله محمود إسماعيل	٢
وكيل الكلية لشئون خدمة المجتمع وتنمية البيئة	أ.د/ عماد صموئيل وهبه	٣
رئيس قسم أصول التربية	أ.د/ أحمد حسين الصغير	٤
رئيس قسم المناهج وطرق التدريس	أ.د/ حسين طه عطا سالم	٥
رئيس قسم علم النفس التربوي	أ.د/ عبد المنعم أحمد حسين	٦
رئيس قسم التربية المقارنة والإدارة التعليمية	أ.د/ عنتر محمد أحمد عبد العال	٧
رئيس قسم الصحة النفسية	د/ إيمان محمد أبو ضيف	٨
رئيس قسم تكنولوجيا التعليم	أ.د/ يسري مصطفى السيد	٩
مدير وحدة النشر العلمي والمنسق الأكاديمي بجامعة سوهاج	د/ مصطفى أحمد فهدى	١٠
Professor Of Cybernetics In Education And Informatics, Informatics And Computing	Slavoljub J Hilcenko	١١
Professor at Faculty of Science and Education, Dpt. Of Pedagogy, University of Mostar	Slavica Pavlović	١٢
Human Sciences Department, European University Of Rome	Saulo sirigatti	١٣
مدير إدارة الدراسات العليا والبحوث	أ/ جمال السيد محمد	١٤
تنسيق وإخراج المجلة	أ/ هالة سعد الدين عبد اللطيف	١٥

أعضاء الهيئة الاستشارية والتحكيمية للمجلة التربوية بكلية التربية بسوهاج

رئيس التحرير ورئيس مجلس إدارة وحدة النشر العلمي

أ.د/ خالد عبد اللطيف محمد عمرار عميد كلية التربية

مستشار النشر العلمي لوحدة النشر والمجلة التربوية

أ.د/ محمود عبد العاطي أبو حسوب عميد البحث العلمي والدراسات العليا جامعة البحرين

د/ مصطفى أحمد فهمي أحمد مدير وحدة النشر العلمي والمنسق الأكاديمي بالجامعة

أعضاء الهيئة التحكيمية - قسم أصول التربية

م	الاسم	الجامعة	م	الاسم	الجامعة
١	أ.د/ أحمد حسين الصغير	سوهاج	٢٧	أ.د/ فتحي عبد الرسول محمد	ج الوادي
٢	أ.د/ أحمد حسين عبد المعطي	أسيوط	٢٨	أ.د/ فتحي كامل زيادي	المنيا
٣	أ.د/ أحمد سيد خليل	أسوان	٢٩	أ.د/ فيصل الراوي طابع	سوهاج
٤	أ.د/ أحمد عبد الله الصغير	أسيوط	٣٠	أ.د/ فيفي أحمد توفيق	سوهاج
٥	أ.د/ أحمد محمد محمد	المنيا	٣١	أ.د/ لمياء محمد أحمد	عين شمس
٦	أ.د/ أسامة زين العابدين أحمد	ج الوادي	٣٢	أ.د/ مجدي محمد يونس	المنوفية
٧	أ.د/ جمال علي الدهشان	المنوفية	٣٣	أ.د/ محمد ابراهيم مجاهد	المنصورة
٨	أ.د/ حمدي حسن المحروقي	الزقازيق	٣٤	أ.د/ محمد الأصمعي محروس	سوهاج
٩	أ.د/ خلف محمد البحيري	سوهاج	٣٥	أ.د/ محمد المصيلحي سالم	الأزهر
١٠	أ.د/ راضي عبد المجيد طه	أسوان	٣٦	أ.د/ محمد جابر رمضان	ج الوادي
١١	أ.د/ رفعت عمر عزوز	العريش	٣٧	أ.د/ محمد عبد الله الحازمي	نجران
١٢	أ.د/ سامح جميل عبد الرحيم	المنيا	٣٨	أ.د/ محمد النصر حسن محمد	ج الوادي
١٣	أ.د/ سعيد اسماعيل القاضي	أسوان	٣٩	أ.د/ محمود السيد عباس	سوهاج
١٤	أ.د/ السعيد محمود السعيد	الأزهر	٤٠	أ.د/ مصطفى محمد رجب	سوهاج
١٥	أ.د/ سمير عبد القادر خطاب	الأزهر	٤١	أ.د/ مهنى محمد غنايم	المنصورة

١٦	أ.د/ سمير عبدالوهاب الخويت	طنطا	٤٢	أ.د/ مياده محمد فوزي الباسل	دمياط
١٧	أ.د/ السيد سلامة الخميسي	دمياط	٤٣	أ.د/ نصر محمد محمود	ج الوادي
١٨	أ.د/ شبل بدران محمد	الإسكندرية	٤٤	أ.د/ هاشم فتح الله عبدالرحمن	المنيا
١٩	أ.د/ صبحي شعبان شرف	المنوفية	٤٥	أ.د/ يوسف سيد محمود	الفيوم
٢٠	أ.د/ ظلال عادل سليمان	حلوان	٤٦	أ.د/ جمعه سعيد تهامي	بني سويف
٢١	أ.د/ عبد المعين سعد الدين هندي	سوهاج	٤٧	أ.د/ محمد ضياء الدين زاهر	عين شمس
٢٢	أ.د/ عبد المنعم محمد محمد	بني سويف	٤٨	أ.د/ جمال عبد المقصود السيبي	القصيم
٢٣	أ.د/ عبدالتواب عبداللاه عبدالتواب	أسيوط	٤٩	أ.د/ فائق أحمد عزازي	المركز القومي للبحوث
٢٤	أ.د/ عصام جابر رمضان	الأزهر	٥٠	أ.د/ فاطمة الزهراء سالم محمود	عين شمس
٢٥	أ.د/ علي صالح جوهر	دمياط	٥١	أ.د/ ياسر مصطفى الجندي	كفر الشيخ
٢٦	أ.د/ عماد صموئيل وهبه	سوهاج	٥٢	أ.د/ محمود فوزي بدوي	المنوفية
٢٧	أ.د/ عماد محمد عطيه	أسوان	٥٢		

أعضاء الهيئة الاستشارية والتكيفية - قسم المناهج وطرق التدريس

م	الاسم	الجامعة	م	الاسم	الجامعة
١	أ.د/ إبراهيم البرعي السيد	سوهاج	٦٨	أ.د/ عمر سيد خليل	أسيوط
٢	أ.د/ أحمد إبراهيم شلي	عين شمس	٦٩	أ.د/ عوض حسين محمد التودري	أسيوط
٣	أ.د/ أحمد السيد عبدالحميد	المنيا	٧٠	أ.د/ عيد عبد الغني الديب	ج الوادي
٤	أ.د/ أحمد جابر أحمد السيد	سوهاج	٧١	أ.د/ عيد عبدالواحد على	المنيا
٥	أ.د/ أحمد سيد محمد إبراهيم	أسيوط	٧٢	أ.د/ فاطمة أبو النواج	حلوان
٦	أ.د/ أحمد محمد رشوان	أسيوط	٧٣	أ.د/ فاطمة صادق محمد	بنها
٧	أ.د/ أحمد محمد سيف الدين	المنوفية	٧٤	أ.د/ فايزة أحمد أحمد السيد	أسيوط
٨	أ.د/ إدريس سلطان صالح	المنيا	٧٥	أ.د/ فايزة مصطفى محمد	سوهاج
٩	أ.د/ أمال محمد رشوان	ق السويس	٧٦	أ.د/ فرماوي محمد فرماوي	حلوان
١٠	أ.د/ أماني حلمي عبد الحميد	سوهاج	٧٧	أ.د/ كوثر شهاب الشريف	سوهاج
١١	أ.د/ أماني حنفي محمد	عين شمس	٧٨	أ.د/ لمياء شعبان أحمد	القصيم
١٢	أ.د/ إيمان عبدالحكيم الصافوري	حلوان	٧٩	أ.د/ لوسيل لويس برسوم	المنيا
١٣	أ.د/ إيمان محمد عبد الحق	بنها	٨٠	أ.د/ ليلى حسني إبراهيم حسني	حلوان
١٤	أ.د/ بدرية محمد محمد حسنين	سوهاج	٨١	أ.د/ ماجدة مصطفى السيد	حلوان

أسيوط	أ.د/ ماجدة هاشم بخيت	٨٢	عين شمس	أ.د/ تغريد عبد الله عمران	١٥
بنها	أ.د/ ماهر إسماعيل صبري	٨٣	المنيا	أ.د/ جمال توفيق يونس	١٦
أسيوط	أ.د/ مجدي خير الدين كامل	٨٤	المنيا	أ.د/ جمال محمد شحاته	١٧
عين شمس	أ.د/ مجدي مهدي علي	٨٥	بنها	أ.د/ جمال محمد عطيه	١٨
سوهاج	أ.د/ محروس محمود محروس	٨٦	أسيوط	أ.د/ حسن محمد حويل	١٩
أسيوط	أ.د/ محمد جابر قاسم	٨٧	سوهاج	أ.د/ حسين طه عطا	٢٠
دمياط	أ.د/ محمد حسن المرسي	٨٨	ج الوادي	أ.د/ حسين محمد عبدالباسط	٢١
ج الوادي	أ.د/ محمد خيرت محمود	٨٩	أسيوط	أ.د/ حمدي محمد البيطار	٢٢
العرش	أ.د/ محمد رجب فضل الله	٩٠	عين شمس	أ.د/ حلمي أحمد الوكيل	٢٣
حلوان	أ.د/ محمد سعيد أحمد زيدان	٩١	عين شمس	أ.د/ حنان محمد حافظ	٢٤
حلوان	أ.د/ محمد صالح وهبه	٩٢	سوهاج	أ.د/ حنان مصطفى أحمد	٢٥
المنيا	أ.د/ محمد عبدالواحد على	٩٣	سوهاج	أ.د/ خالد عبد اللطيف عمران	٢٦
الفيوم	أ.د/ محمد فاروق عبدالسميع	٩٤	جدة	أ.د/ خديجة السيد بخيت	٢٧
أسيوط	أ.د/ محمود عبدالحليم عبدالكريم	٩٥	آل البيت	أ.د/ خميس موسى خميس نجم	٢٨
كفر الشيخ	أ.د/ محمود إبراهيم عبد العزيز	٩٦	أسيوط	أ.د/ رفعت محمد حسن المليجي	٢٩
أسيوط	أ.د/ محمود سيد محمود أبو ناجي	٩٧	ج الوادي	أ.د/ رفعت محمود بهجات	٣٠
الأزهر	أ.د/ محمود عبده أحمد فرج	٩٨	سوهاج	أ.د/ زين العابدين شحاته خضراوي	٣١
بني سويف	أ.د/ محمود محمد نصر	٩٩	الأزهر	أ.د/ زينب عاطف خالد	٣٢
سوهاج	أ.د/ مدحت السيد محروس	١٠٠	حلوان	أ.د/ زينب محمد عبد الصمد	٣٣
عين شمس	أ.د/ مروة حسين إسماعيل	١٠١	سوهاج	أ.د/ زينب محمود احمد علي	٣٤
سوهاج	أ.د/ مصطفى محمد زايد	١٠٢	أسيوط	أ.د/ زينب محمود عطيفي	٣٥
أسيوط	أ.د/ منصور إبراهيم عبد الهادي	١٠٣	ج الوادي	أ.د/ سامح محمد ربحان	٣٦
بنها	أ.د/ منى سالم زعزع	١٠٤	حلوان	أ.د/ سرية عبدالرازق صدقي	٣٧
أسوان	أ.د/ نادي كمال عزيز	١٠٥	عين شمس	أ.د/ سعيد محمد محمد السعيد	٣٨
المنيا	أ.د/ ناصر فؤاد غبيش	١٠٦	سوهاج	أ.د/ سناء محمد حسن	٣٩
المنيا	أ.د/ ناهد عبدالراضي نوي	١٠٧	جنوب الوادي	أ.د/ سيد السايح حمدان	٤٠
دمهور	أ.د/ هالة محمد طليمات	١٠٨	أسيوط	أ.د/ السيد شحاتة محمد المراغي	٤١
ج الوادي	أ.د/ هاني إبراهيم الدسوقي	١٠٩	القاهرة	أ.د/ السيد عبدالقادر شريف	٤٢
سوهاج	أ.د/ هدى مصطفى محمد	١١٠	الزقازيق	أ.د/ السيد علي شهده	٤٣
اسيوط	أ.د/ وديع مكسيموس داود	١١١	عين شمس	أ.د/ شيرين صلاح عبدالحكيم	٤٤
حلوان	أ.د/ وفاء محمد فؤاد شلبي	١١٢	عين شمس	أ.د/ صابر حسين محمود	٤٥
عين شمس	أ.د/ يحيى عطية سليمان خلف	١١٣	المنيا	أ.د/ صفية محمد أحمد سلام	٤٦

الوادي الجديد	أ.د/ عقيلي محمد محمد	١١٤	حلوان	أ.د/ صلاح الدين عرفة محمود	٤٧
حلوان	أ.د/ ايمن نبيه سعد الله	١١٥	ق السويس	أ.د/ طاهر محمد الهادي	٤٨
حلوان	أ.د/ وائل أحمد راضي	١١٦	المنوفية	أ.د/ عادل أبو العز سلامة	٤٩
طنطا	أ.د/ فتحية سيد الفراجي	١١٧	أسيوط	أ.د/ عادل رسي حماد النجدي	٥٠
عين شمس	أ.د/ إيمان محمد عبد الوارث	١١٨	ق السويس	أ.د/ عبادة أحمد عبادة	٥١
عين شمس	أ.د/ غادة محمد درويش	١١٩	ق السويس	أ.د/ عبد الحميد زهرى سعد	٥٢
بنها	أ.د/ فايز محمد عبده	١٢٠	أسيوط	أ.د/ عبد الرازق مختار محمود	٥٣
الاسكندرية	أ.د/ ميسون سعد صالح	١٢١	ج الوادي	أ.د/ عبد الشافي أحمد أبو رحاب	٥٤
القاهرة	أ.د/ منى محمد جاد	١٢٢	نجران	أ.د/ عبد الله على إبراهيم	٥٥
الزقازيق	أ.د/ سوزان محمد حسن	١٢٣	سوهاج	أ.د/ عبد الله محمود إسماعيل	٥٦
الملك خالد	أ.د/ محمود هلال عبد الباسط	١٢٤	كفر الشيخ	أ.د/ عبد الجواد عبد الجواد بهوات	٥٧
الملك خالد	أ.د/ عاصم محمد إبراهيم	١٢٥	الفيوم	أ.د/ عبد الرحمن كامل عبد الرحمن	٥٨
المنوفية	أ.د/ فتحة أحمد بطيخ	١٢٦	طنطا	أ.د/ عبد الرحمن محمد السعدني	٥٩
بنها	أ.د/ سعيد حامد يحيى	١٢٧	حلوان	أ.د/ عزة جاد النادي	٦٠
الأزهر	أ.د/ عبد الرحيم سعد الهلالي	١٢٨	دمياط	أ.د/ عفت مصطفى الطناوي	٦١
القاهرة	أ.د/ شريف درويش اللبان	١٢٩	الخليل	أ.د/ علم الدين عبد الرحمن حسن	٦٢
الملك سعود	أ.د/ مختار عبد الخالق عبد اللاه	١٣٠	أسيوط	أ.د/ على سيد محمد عبد الجليل	٦٣
المنوفية	أ.د/ ناهد محمد غنيم	١٣١	المنيا	أ.د/ علي حسن أحمد	٦٤
الفيوم	أ.د/ أمال ربيع كامل	١٣٢	المنصورة	أ.د/ علي عبد السمیع قورة	٦٥
الاسكندرية	أ.د/ كمال نجيب الجندي	١٣٣	الأزهر	أ.د/ علي عبد التواب محمد	٦٦
المركز لقومي	أ.د/ محمد يحيى ناصف		أسيوط	أ.د/ علي كمال معبد	٦٧

أعضاء الهيئة الاستشارية والتحكيمية - قسم التربية المقارنة والإدارة التعليمية

م	الاسم	الجامعة	م	الاسم	الجامعة
١	أ.د/ إبراهيم عباس الزهيري	حلوان	١٣	أ.د/ عبد الباسط محمد دياب	سوهاج
٢	أ.د/ أحمد إسماعيل حجي	حلوان	١٤	أ.د/ عبد الجواد سيد سعد بكر	كفر الشيخ
٣	أ.د/ أحمد عبد النبي عبد العال	الطائف	١٥	أ.د/ عبد العزيز أحمد داود	كفر الشيخ
٤	أ.د/ أحمد نجم الدين عيداروس	الزقازيق	١٦	أ.د/ عنتر محمد عبد العال	سوهاج
٥	أ.د/ أسامة محمود قرني	بني سويف	١٧	أ.د/ فاروق شوقي البوهي	الإسكندرية
٦	أ.د/ أشرف عبده الألفي	الباحة	١٨	أ.د/ محمد أحمد عوض	سوهاج
٧	أ.د/ أشرف محمود أحمد	ج الوادي	١٩	أ.د/ نبيل سعد خليل	سوهاج

حلوان	أ.د/هنداوي محمد حافظ	٢٠	بناها	أ.د/جمال محمد أبو الوفا	٨
الفيوم	أ.د/وسف عبد المعطي جوهر	٢١	عين شمس	أ.د/سعاد بسيوني عبد النبي	٩
		٢٢	عين شمس	أ.د/سوزان محمد المهدي	١٠
		٢٣	عين شمس	أ.د/شاكر محمد فتحي	١١
		٢٤	عين شمس	أ.د/عادل عبد الفتاح سلامة	١٢

أعضاء الهيئة الاستشارية والتكيفية - قسم الصحة النفسية وعلم النفس التربوي

الجامعة	الاسم	م	الجامعة	الاسم	م
الطائف	أ.د/ عبد الفتاح محمد مطر	٣١	طنطا	أ.د/ أبو زيد سعيد الشويقي	١
ج الوادي	أ.د/ عبد المنعم أحمد الدردير	٣٢	مؤته	أ.د/ أحمد عبد اللطيف أبو اسعد	٢
سوهاج	أ.د/ عبد المنعم أحمد حسين	٣٣	حلوان	أ.د/ أحمد علي بديوي	٣
دمياط	أ.د/ عبدالناصر أنيس عبدلوهاب	٣٤	الملك عبدالعزيز	أ.د/ أسامة محمد عبد المجيد	٤
ج الوادي	أ.د/ عصام على الطيب	٣٥	طيبة	أ.د/ أشرف أحمد عبد القادر	٥
الزقازيق	أ.د/ عطية عطية محمد سيد	٣٦	كفر الشيخ	أ.د/ أمال عبد السميع باظة	٦
الملك فيصل	أ.د/ علاء الدين أيوب	٣٧	أسيوط	أ.د/ إمام مصطفى سيد	٧
الملك خالد	أ.د/ عمر بن علوان عقيل	٣٨	المنيا	أ.د/ أنور رياض عبد الرحيم	٨
سوهاج	أ.د/ عواطف محمد حساين	٣٩	الملك خالد	أ.د/ بشرى اسماعيل أرنوط	٩
الملك خالد	أ.د/ فتحي عبدالرحمن الضبع	٤٠	الملك سعود	أ.د/ بندر ناصر العتيبي	١٠
الزقازيق	أ.د/ محمد السيد عبدالرحمن	٤١	الطائف	أ.د/ جابر محمد عبد الله	١١
أسيوط	أ.د/ محمد رياض أحمد	٤٢	مؤته	أ.د/ جهاد سليمان القرعان	١٢
الإسكندرية	أ.د/ محمود عبد الحلیم منسي	٤٣	حلوان	أ.د/ حسنين محمد الكامل	١٣
دمههور	أ.د/ محمود فتحي عكاشة	٤٤	المنوفية	أ.د/ حمدي علي الفرماوي	١٤
ج الوادي	أ.د/ محمود محمد شبيب	٤٥	أسيوط	أ.د/ خضر مخيمر أبو زيد	١٥
ج الوادي	أ.د/ مصطفى أبوالمجد سليمان	٤٦	سوهاج	أ.د/ خلف أحمد مبارك	١٦
حلوان	أ.د/ مصطفى علي الحاروني	٤٧	أسوان	أ.د/ خيري أحمد حسين	١٧
البلقاء التطبيقية	أ.د/ مصطفى نوري مصطفى القمش	٤٨	الأزهر	أ.د/ ربيع شعبان عبد العليم	١٨
الإسكندرية	أ.د/ ناجي محمد قاسم	٤٩	دمشق	أ.د/ رياض نايل العاسمي	١٩
وهران	أ.د/ نادية مصطفى الزقاي	٥٠	عين شمس	أ.د/ سناء محمد سليمان	٢٠
جده	أ.د/ نايف عابد الزارع	٥١	القاهرة	أ.د/ سوسن أبو العلا شلي	٢١
ج الوادي	أ.د/ هالة خير سناري	٥٢	المنيا	أ.د/ سيد عبد العظيم محمد	٢٢

٢٣	أ.د./ السيد أحمد صقر	كفرالشيخ	٥٣	أ.د./ يحيى بن عبد الله الرافعي	الملك خالد
٢٤	أ.د./ السيد محمد عبد المجيد	دمياط	٥٤	أ.د./ يوسف عبد الصبور عبدللاه	سوهاج
٢٥	أ.د./ طه طالب طلافحة	مؤته	٥٥	أ.د./ محفوظ عبد الستار أبو الفضل	ج الوادي
٢٦	أ.د./ عادل السعيد البنا	الإسكندرية	٥٦	أ.د./ عبدا الناصر السيد عامر	ق السويس
٢٧	أ.د./ عادل عبد الله محمد	الزقازيق	٥٧	أ.د./ فضل إبراهيم عبد الصمد	المنيا
٢٨	أ.د./ عادل محمد محمود العدل	الزقازيق	٥٨	أ.د./ حسن محمود عابدين	الاسكندرية
٢٩	أ.د./ عبد الرقيب أحمد إبراهيم	أسيوط	٥٩	أ.د./ علاء محمود شعراوي	المنصورة
٣٠	أ.د./ عبد العال حامد عوجة	المنوفية	٦٠	أ.د./ إيهاب كمال البيلاوي	الزقازيق

أعضاء الهيئة الاستشارية والتحكيمية - قسم تكنولوجيا التعليم

م	الاسم	الجامعة	م	الاسم	الجامعة
١	أ.د./ أحمد صادق عبدالمجيد	الملك خالد	١٥	أ.د./ محمد إبراهيم الدسوقي	حلوان
٢	أ.د./ أمل عبد الفتاح سويدان	القاهرة	١٦	أ.د./ محمد أحمد فرج	عين شمس
٣	أ.د./ إيمان صلاح الدين صالح	حلوان	١٧	أ.د./ محمد عطيه خميس	عين شمس
٤	أ.د./ إيهاب محمد حمزة	حلوان	١٨	أ.د./ وائل رمضان عبد الحميد	جدة
٥	أ.د./ حسام الدين محمد مازن	سوهاج	١٩	أ.د./ وليد يوسف محمد	حلوان
٦	أ.د./ حسن علي حسن سلامة	سوهاج	٢٠	أ.د./ يسري مصطفى السيد	سوهاج
٧	أ.د./ حنان أحمد زكي	الطائف	٢١	أ.د./ داليا أحمد شوقي	حلوان
٨	أ.د./ حنان محمد الشاعر	عين شمس	٢٢	أ.د./ أسامة سعيد هندأوي	الأزهر
٩	أ.د./ رضا عبده إبراهيم القاضي	حلوان	٢٣	أ.د./ خالد محمد فرجون	حلوان
١٠	أ.د./ زينب محمد أمين	المنيا	٢٤	أ.د./ حنان محمد ربيع	المركز القومي للبحوث
١١	أ.د./ زينب محمد حسن	عين شمس			
١٢	أ.د./ عادل محمد سرايا	الزقازيق			
١٣	أ.د./ عصام شوقي شبل	القصيم			
١٤	أ.د./ الغريب زاهر إسماعيل	المنصورة			